

# お知らせ

お知らせ・イベント・講座・募集

## 今号の掲載情報について

この「広報しばた」に掲載した情報は、新型コロナウイルスの感染拡大防止のため、内容を変更する場合があります。詳しくは、お問い合わせいただき、市が主催する事業については市ホームページでご確認ください。

## お知らせ

### 市民文化会館(旧中央公民館部分)・生涯学習センターの仮予約

社会教育活動団体の計画的・継続的な学習活動のため、定期使用団体は半年ごとに仮予約ができます。希望する団体は、必ず期間中に申請書を提出してください。

社会教育活動のため、**①**市民文化会館(旧中央公民館部分)、または**②**生涯学習センターを、原則毎月1回以上の使用を予定し、10月1日(金)〜令和3年3月31日(金)の使用について予約する団体

### コミュニティ助成事業

(一財)自治総合センターでは、地域活動への助成を行っています。

**※** 自治会・町内会など、地域的な共同活動を行う団体やその連合体

**助成内容・助成額**

- ▼ 一般コミュニティ助成事業 (コミュニティ活動に必要な設備の整備)：100〜250万円
- ▼ コミュニティセンター助成事業 (コミュニティセンターなどの建設整備)：対象事業費の5分の3以内(上限1500万円)

▼ 青少年健全育成助成事業 (親子で参加するスポーツ・レクリエーション、文化・学習活動に関する事業)：30〜100万円

**※** 申請の際は、事前に「相談ください」

※ 助成の可否は(一財)自治総合センターで決定するため、採択されない場合もあります。

**申請** 市民まちづくり支援課 市民まちづくり支援係 (☎28-9640)

用を予定し、10月1日(金)〜令和3年3月31日(金)の使用について予約する団体

**※** 仮予約申請書兼計画書を記入し、6月1日(月)〜12日(金)の間に仮予約を希望する施設の受付にある箱にそれぞれ入れてください。申請書兼計画書は各施設にあります。後日、結果を郵送でお知らせします

※ 調整が必要な団体には個別に連絡します。

**①** 文化芸術振興室(市民文化会館内、☎26-1576)、**②** 生涯学習課(生涯学習センター内、☎26-7191)

### 学生緊急援助資金の貸付

保護者の死亡や失職などで家計が急変し、学業の継続が困難になった学生に、資金を無利子で貸し付けます。

**※** 市内に居住し、高校や大学などに在学している方

貸付額：公立高校は18万円以内、私立高校は24万円以内、大学などは36万円以内

貸付期間：原則1年

貸付日：貸付決定日から1か月以内

### 新規個人墓地は認められていません

国の指針により、個人の所有地に新たに墓を建てることはできません。寺院墓地または各自治会管理の墓地の利用をご検討ください。詳しくは、お問い合わせください。

**※** 環境衛生課生活環境係 (☎28-9120)

### 弁護士による女性のための無料相談会

**時** 6月26日(金)午前10時〜午後4時

**※** 相談方法：電話による相談

**※** 離婚、DV被害、セクハラ、男女問題、性犯罪被害など女性に関する相談

電話相談：0570-04555  
33(ナビダイヤル、当日限り)  
問合せ先：新潟県弁護士会 (☎025-222-5533)



### 農地中間管理機構を通して農地を貸し付けると税が軽減されます

10アール未満の自作地を除く全ての所有農地を、農地中間管理機構を通して新たに10年以上の期間で貸し付けた場合は、貸し付けた農地の固定資産税額が2分の1に軽減されます。

令和2年1月1日現在で要件を満たしている方は、既に適用されています。

## イベント

### 緑化推進定期植木市

**時** 6月20日(土)・21日(日)の午前9時〜午後4時30分

**※** カルチャーセンター前

**※** 緑化推進・みどりの会 加藤 (☎090-31452226)



### 「男女共同参画週間」パネル展

6月23日〜29日は、「男女共同参画週間」です。男女共同参画への理解を深めるため、パネル展を開催します。

**時** 6月24日(土)〜7月1日(日)

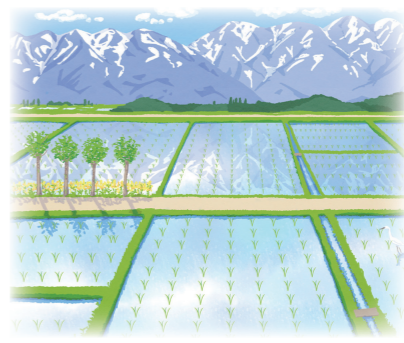
**※** コリネスしばた札の辻ラウンジ

**※** 人権啓発課男女共同参画推進係 (☎28-96303)

用されています。

軽減期間：貸付期間が10年以上15年未満の場合は3年間、15年以上の場合は5年間

**※** 農業委員会事務局農地調整係 (☎33-3119)



### 6月は土砂災害防止月間

梅雨時は、土砂災害が起りやすくなります。山や崖、川などで異常な箇所を見つけたら、速やかにご連絡ください。

また、日頃から避難場所を確認し、大雨の際には、「土砂災害警戒情報」などの気象情報に注意しましょう。

**※** 地域安全課消防防災係 (☎28-9510)

## 令和2年度 城下町新発田まつりの中止について

**※** 城下町新発田まつり開催実行委員会事務局 (新発田市観光協会 (☎26-6789)、観光振興課 (☎28-9960)、新発田商工会議所 (☎22-2757))

城下町新発田まつりは、新型コロナウイルス感染拡大防止のため、開催を中止することになりました。楽しみにされていた皆様には、大変申し訳ありませんがご理解をお願いします。

また、来年度以降の開催に向けて、ご支援・ご協力をお願いします。



## 情報公開・個人情報保護制度の運用状況

令和元年度(令和2年3月31日現在)の情報公開制度及び個人情報保護制度の運用状況をお知らせします。詳しくは、お問い合わせください。

### ■情報公開などの実施機関別決定状況

実施機関	決定状況	情報公開請求(注1)			情報公開申出(注2)			個人情報の開示など					
		合計	開示	部分開示	不開示	合計	開示	部分開示	不開示	合計	開示	部分開示	不開示
市長部局		52	28	21	3	34	8	26		53	26	25	2
教育委員会		16	7	6	3	3	3		0				
選挙管理委員会		0				0			0				
監査委員事務局		2	1	1		0			0				
水道局		2	2			0			0				
議会		3	1	1	1	0			0				
合計		75	39	29	7	37	11	26	0	53	26	25	2

### ■附属機関などの会議公開の運用状況

会議の開催総数(延べ数)	公開・非公開の状況			備考
	公開の会議(延べ数)	傍聴があった回数(延べ数)	傍聴者(延べ人数)	
58	47	27	58	対象附属機関等数

■情報公開・個人情報保護審査会の開催状況=0件 ■審査請求件数=0件

注1) 情報公開請求の対象となる情報は、平成10年10月1日以降に作成または取得したものです。

注2) 平成10年9月30日以前の情報については、情報公開申出として応じるよう努めています。

今後の「広報しばた」発行日

6月15日(月)

7月1日(水)

7月15日(金)



講座・募集

適職を探そう！一般職業  
適性検査(GATB)

対 15〜49歳で就業していない方  
時 ①7月6日②7月16日  
※時間はいずれも午後2時〜4時  
所 ①ハローワーク新発田(日渡)、②聖籠町立図書館(聖籠)

町諏訪山)  
内 職業選択でお悩みの方を対象に職業適性の検査を行います

定 各日10人(先着順)  
申 6月8日(月)①  
申 6月8日(月)②  
申 下越地域若者サポートステーション(☎28-8735、午前10時〜午後5時、土・日曜日、祝日、第2金曜日は休館日)

「内の倉ダムコンサート」  
演奏者募集

演奏予定日 10月31日(土)午後1時30分  
所 内の倉ダム  
内 残響する不思議なダムの空間で、楽器の演奏や音楽の発表を行います  
申 6月15日(月)〜7月31日(金)に電話、ファックスまたはメールで、氏名、住所、電話番号、使用する楽器をお知らせください

他 応募者多数の場合は、予行演習の際に選考を行い、出演者を決定します

申 ダムを奏でる会(若月建設)内、☎31-4111、FAX 31-4088、Eメール kai.kawa886@yahoo.co.jp)



市有財産を売却します

申 財産管理課財産管理係  
(地域整備庁舎1階、☎26-3774)

詳しくは、市ホームページの「市有地売却情報」または財産管理課の窓口で配布する説明書をご覧ください。

入札日=7月21日(土)午後1時30分~

所 新発田市役所別館2階会議室

申 土・日曜日、祝日を除く6月1日(月)~26日(金)の午前8時30分~午後5時に、一般競争入札参加申請書(添付書類を含む)を直接提出してください(郵送不可)

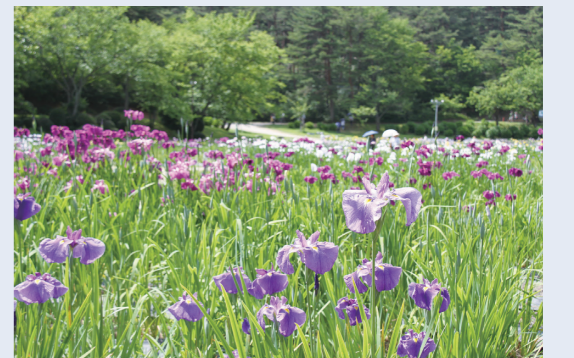
物件番号	所在地	地積(m)	最低入札価格
2-13	東新町4丁目361番5 他1筆	119.54	143万円
2-32	東新町1丁目162番6 他1筆	47.53	38万円
2-33	東新町1丁目131番3	86.57	77万円
2-37	東新町1丁目185番17	109.72	115万円
2-5	城北町3丁目459番36	165.29	476万円
2-43	舟入町3丁目590番1	39.02	11万円
2-47	豊町3丁目2826番7	185.54	558万円
2-22	緑町1丁目1596番8 他1筆	199.43	474万円
2-21	緑町1丁目1649番5 他2筆	157.47	346万円
2-27	緑町3丁目1535番5	122.60	337万円
2-16	緑町3丁目1553番6 他1筆	54.92	73万円
2-17	緑町3丁目1553番8	70.58	81万円
2-15	緑町3丁目1552番1	148.37	391万円
2-12	豊町4丁目471番4	181.00	689万円
2-14	東新町2丁目84番12	125.85	347万円
2-1	下小中山328番1 他1筆	2468.65	518万円
2-30	東新町1丁目178番2 他1筆	140.72	126万円
2-10	長者館29番	1094.14	568万円

※現況地目は物件番号2-1のみ雑種地。その他は全て宅地。

五十公野あやめ園のあやめが咲き誇ります

所 新発田市観光協会(☎26-6789)、観光振興課(☎28-9960)

同園のあやめは、6月中旬から下旬にかけて見頃を迎えます。新型コロナウイルス感染拡大防止のため、毎年恒例の「しばたあやめまつり」は中止しますが、園内で咲き誇るあやめの花はご覧いただけます。密閉・密集・密接の「3つの密」などに配慮して、どうぞご観賞ください。



健康・福祉

健康・福祉・スポーツ

新型コロナウイルス感染症に伴う傷病手当金の支給

同感染症をり患した場合などで、一定の要件を満たした方に、傷病手当金を支給します。支給を受けるには、申請が必要で、申請方法や支給内容など、詳しくは事前にお問い合わせください。

①市国民健康保険加入者または②後期高齢者医療制度加入者で、同感染症に罹患または感染が疑われたために勤務できなくなった方

※給与などの支払いを受けている方に限ります。

問 ①保険年金課国保給付係(☎28-9311)、②保険年金課高齢者医療・年金係(☎28-9312)、新潟県後期高齢者医療広域連合業務課(☎025-2605-3222)

6月は食育月間  
「食べる力は生きる力」

健やかで豊かな生活を送るためには、1日3食の「食事」

が基本になります。

「食育」とは、さまざまな経験を通じて、食に関する知識を身に付け、健全な食生活を実践できる力を育むことです。誰かといっしょに料理や食事をしたり、食べ物の収穫を体験したり、季節や地域の料理を味わうなど、食育を通じた「輪」を広げませんか。

「食育のポイント」

- ▼家族や仲間など「コミュニケーション」をとりながら、楽しく食事をしましょう
- ▼「1日の始まりは朝食から」の考えのもと、整った生活リズムを作りましょう
- ▼健康長寿につながるよう、バランスの取れた食生活を心がけましょう
- ▼「もったいない」を合言葉に、食の循環や環境保全への意識を持ちましょう
- ▼郷土料理を食事に取り入れるなど、伝統的な食文化に触れましょう
- ▼食の安全に関心を持ちましょう

問 健康推進課めぐせ100彩

推進係(☎28-9214)



ソフトエクササイズ

対 おおむね16歳以上の方  
時 7月10日〜9月18日の金曜日(全8回)。時間はいずれも午後6時30分〜7時30分  
所 住吉コミュニティセンター  
内 マットを使ったストレッチやトレーニングを行います

講 津野亜紀さん  
料 4400円  
定 15人(先着順)  
持 内履き、ヨガマットまたはバスタオル  
申 6月8日(月)以降に電話で申し込んでください  
申 6月8日(月)以降に電話で申し込んでください  
申 7月5日(月)〜7月10日(土)の午前9時〜午後5時30分

ひとり親家庭に給付金とプレミアム商品券を支給します

申 社会福祉課ひとり親家庭支援係(☎28-9222)

市では、新型コロナウイルス感染症の影響を受けているひとり親家庭を対象に、下記の生活支援を行います。申請の要・不要など、詳しくはお問い合わせください。

対 対象児童(平成14年4月2日~令和2年4月30日までに生まれたお子さん)を養育する父子家庭の父または母子家庭の母で、令和2年4月30日現在で市内に住民票のある方  
※所得による制限はありません。  
内 対象児童1人につき、給付金2万円およびプレミアム商品券(7千円相当)を支給

【申請が必要な家庭】

下記の方は、6月30日(土)までに申請書を提出してください。申請書は、下記①の家庭には郵送します。また、下記②の家庭の方は、市ホームページから申請書をダウンロードしてください。なお、給付金およびプレミアム商品券は、申請書受付後に随時支給します。

- ①令和2年3月31日現在で、「児童扶養手当」を受給せず「ひとり親家庭医療費助成」のみ受給している家庭
- ②「児童扶養手当」「ひとり親家庭医療費助成」を受給していない家庭

【申請が不要な家庭】

5月に児童扶養手当を受給した家庭。給付金は、6月8日(月)に児童扶養手当の振込口座へ振り込みます。プレミアム商品券は後日郵送します。





## 介護保険サービスの負担軽減制度があります

申問 高齢福祉課介護保険係(☎28-9201)、各支所住民福祉係



いずれも申請が必要です。申請に必要なものなど、詳しくは、お問い合わせください。

### 【介護保険施設入所やショートステイ利用者負担の軽減】

食費や居住費(滞在費)を軽減します。

☑ 本人及び世帯全員、配偶者(別世帯の場合も含む)が市民税非課税など、一定の要件を満たす方

### 【社会福祉法人による利用者負担の軽減】

軽減の実施を申し出た社会福祉法人が行う介護サービスを受けている方に対し、利用者負担額、食費、居住費(滞在費)、宿泊費を軽減します。

☑ 本人及び世帯全員が市民税非課税など、一定の要件を満たし、生計を維持することが困難な方や、生活保護受給者

### 【介護サービス利用者負担の軽減】

経済的な理由により介護サービスの利用が困難な方に対し、利用者負担額、食費、居住費(滞在費)、宿泊費のそれぞれ12.5%を軽減します。

☑ 本人及び世帯全員が市民税非課税など、一定の要件を満たし、生計を維持することが困難な方

### 【高額介護サービス費の支給】

介護保険サービスの利用者負担額が一定の上限額を超えた場合、超えた分を高額介護サービス費として支給します。該当する方に申請書を送付します。

新発田の食材で  
おいしいごはんを作ろう

## しばめし

いんげんとえびの  
タルタルサラダ



1人当たりエネルギー 98kcal 塩分 0.8g

### 材料(4人分)

- |                   |   |                  |
|-------------------|---|------------------|
| いんげん…約16本(160g)   | A | マヨネーズ……………大さじ2   |
| むきえび……………100g     |   | レモン果汁……………小さじ1/2 |
| 玉ねぎ……………1/4個(50g) |   | 塩……………小さじ1/4     |
| 卵……………1個          |   | こしょう……………少々      |

### 作り方

- いんげんの筋を取ってゆでた後、水気を切り、3~4等分に斜めに切る。むきえびはお湯で1~2分ゆで、水気を切る
- 卵をゆでて殻をむき、フォークなどでつぶす。玉ねぎはみじん切りにして5分ほど水にさらし、キッチンペーパーで水気を拭き取る
- Aの調味料をボウルに合わせ、②を加えて混ぜる
- ③に①を入れ、和える

戦没者遺族などの特別弔慰金の請求を受け付けます

請求できる方(令和2年4月1日現在で、恩給法による公務扶助料や戦傷病戦没者遺族等援護法による遺族年金などの受給者(戦没者の妻や父母)がいない場合に、遺族のうち一人の方が請求できます)

支給額(25万円(年額5万円を5年に分けて支給))

左記請求期間内に、請求書類を提出してください。請求書類は、社会福祉課、各支所にあります

請求期間

- 五十公野・松浦・赤谷地区：6月30日(木)まで
- 川東・菅谷・加治地区：7月1日(水)~31日(金)
- 本庁・佐々木地区：8月3日(月)~31日(月)
- 豊浦・紫雲寺・加治川地区：随時。ただし、各支所で受け付けます

※請求期間が過ぎても、令和5年3月31日までは随時請求を受け付けますが、それ以降は、特別弔慰金を受け取る権利が消滅しますのでご注意ください。

特 印鑑、運転免許証など本人確認ができるもの

申問 社会福祉課庶務住宅係(ヨリネスしばた2階、☎28-9220)、各支所

紫雲寺地区ゴルフ大会

紫雲寺ゴルフ連盟会員、市内在住・在勤の方

7月26日(日)午前9時30分~

所 紫雲寺ゴルフ倶楽部

競技方法(18ホールストロークプレー(ペリア方式、年齢優先))

プレー料金は1万2160円(税込み、食事券1000円付き)、参加費はゴルフ連盟会員2000円、一般3000円

定 80人(先着順)

申 6月8日(月)~7月9日(木)に、申込用紙を紫雲寺ゴルフ倶楽部、中条ゴルフ倶楽部またはノーブルウッドゴルフクラブへ直接提出してください。申込用紙は、各ゴルフ場にあり

☎ 紫雲寺ゴルフ倶楽部 石井(☎41-2471)



## ~気温が高くなってきました~ 熱中症にご注意ください!

☎ 健康推進課地域保健第1係(☎28-9213)、新発田地域広域消防本部警防課(☎22-9073)

熱中症は、高温多湿な状況の中で、体内の水分と塩分が失われ、体温調節機能がうまく働かなくなり起きます。炎天下での作業だけでなく、屋内の日常生活でも発症します。小さな子どもや高齢の方は、特に注意が必要です。また、マスクの着用で体の熱がこもり、喉の渇きにも気づきにくくなります。意識して水分を補給しましょう。

### 【熱中症の主な症状】

めまい、頭痛、吐き気、だるさを感じる、筋肉痛(こむら返り)、体温が高くなる、異常な発汗(または汗が出なくなる)など

### 【予防のために気をつけること】

- 喉が渇く前に、こまめに水分を補給する
- 室内の温度・湿度に気を配り、室温を調整する
- 農作業や外出は、炎天下になる時間帯を避ける
- 外出時には帽子をかぶるなど、服装を工夫する

### 【熱中症かな?と思ったら】

- 涼しい場所に移動し体を冷やして、水分・塩分を補給する
- 医療機関を受診する

### あなたは大丈夫? 今すぐ自分でチェックしてみましょう!

- 意識して、こまめに水分補給している
- エアコン・扇風機をじょうずに使用している
- 暑いときは無理をしない
- 涼しい服装や外出時は日傘・帽子を使用している
- 部屋の風通しを良くしている
- 緊急時・困った時の連絡先を確認している

※環境省普及啓発資料を基に編集しています

「メガネ」と「補聴器」は  
わたしたちにお任せください

この頃、物忘れが多くなってきた  
最近、何となく聴こえづらい  
視力が落ちたかも  
手元のものが見づらい

可愛いメガネがほしい…

みんなの「見える」「聴こえる」をサポートします

補聴器の無料体験 / 遠近両用レンズ / 度付き(偏光)サングラス / キッズ用メガネ / 度付きスポーツゴーグル / テレビも見える老眼鏡 等々

大正三年創業 山口時計店 中央町3-7-1 TEL:22-3350

毎月第3木曜日  
新発田市共催  
行政書士による無料相談会

予約不要で利用できます。一人で悩まずお気軽にご相談ください。

日時/6月18日(木)午後1時~4時

会場/市民文化会館内講堂

相談内容/相続、遺言書作成、離婚、悪徳商法・土地建物などの生活トラブル

会社設立、建設業許可、各種営業許可

持ち物/相談に必要なと思われる資料等

連絡先/新発田市御幸町4-4-126  
庭山行政書士事務所 TEL:24-9106

相談員/庭山誠、加藤俊郎、亀田正子、後藤照雄、齋藤聡、酒井泰子、猿子公司、渡辺利道、兼田隆、増谷康昌、片桐照、荻野優志 他

後援/新潟県行政書士会

祝!地域の皆様に愛されて創業50周年!

屋根・外壁塗装専門店! 新発田市唯一の塗装専門ショールーム!!

株式会社 新井田塗装店 プロタイムズ新発田店

6月30日まで! お見積もり依頼でクオカード500円分プレゼント! 詳しくは下記まで!

屋根・外壁のお困りごとは、お気軽にご連絡ください!

環境対策は万全ですか? 光触媒コーティング剤による抗菌加工!

Kilays(キレース)でニオイや雑菌を繰り返し分解除去!

光触媒コーティングとは?  
屋内の壁や天井の表面に酸化チタン(水溶液)を吹き付け薄い膜を作ります。その表面に光や紫外線の波長が当たると、空気中に漂うウイルス等の有害物質を無害な物質にする特殊加工です。

Kilays(キレース)とは?  
ウイルス・雑菌・悪臭などを分解し清潔な空気を作り続けます。  
●お家の内壁や玄関周りに吹き付けることで除菌効果を発揮!  
●使用済みのマスクに吹き付けて除菌&繰り返し使用も可能!  
●幼稚園、保育園様などへの施工実績多数!

YouTubeチャンネルで光触媒コーティングの実験動画を配信中!

(株)新井田塗装店 プロタイムズ新発田店 TEL:0254-41-2636

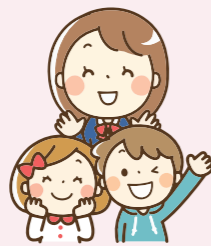


## 妊娠・出産に伴う助成制度をご利用ください

申問 健康推進課やか育児支援係  
 (ヨリネスしばた2階、〒957-8686 住所記載不要、☎28-9211)

### 第3子以降の出産費助成

- ☑ 出産児を含む18歳以下の子どもを3人以上養育し、生計をともにしている方
- ☑ 出産費の金額から出産育児一時金などを控除した額で、上限額は15万円
- ☑ 出産日から1年以内に、申請書類を直接提出してください。申請用紙は健康推進課にあるほか、市ホームページからダウンロードできます



### 不妊治療費の助成

- ☑ 市内在住の夫婦で、市税の滞納がなく、医師が認める不妊治療を受けた方
- ☑ 申請日の前1年以内(ただし、転入の方は転入日以降)の不妊治療にかかった①、②の費用を助成します
- ① 不妊治療検査及び診察にかかる保険診療費の一部負担金
- ② 保険適用外医療費の自己負担分  
 助成額=①、②の合計額の2分の1  
 ※1年度につき1回、10万円を限度に通算5年間助成します。
- ☑ 申請書類を直接提出してください。申請書は健康推進課にあるほか、市ホームページからダウンロードできます



### 風しん予防接種費用の一部助成

- 妊娠中の方が風しんウイルスに感染して起こる、赤ちゃんの「先天性風しん症候群」を予防するため、接種費用の一部を助成します。
- ☑ 接種日現在で市内に住所を有し、次の①～③に該当して抗体検査をした結果、抗体価が低いまたは陰性の方
  - ① 妊娠を希望する女性
  - ② 妊娠を希望する女性の配偶者などの同居者
  - ③ 風しん抗体価が低いまたは陰性である妊娠中の方の配偶者などの同居者
- ※昭和37年4月2日～昭和54年4月1日の間に生まれた方は、クーポン券により、無料で抗体検査と予防接種を受診できます。詳しくは、お問い合わせください
- 助成対象期間(接種日) = 令和3年3月31日まで  
 助成回数 = 1回  
 助成額(上限)  
 ▼風しん単独ワクチン接種…4000円  
 ▼麻しん風しん混合ワクチン接種…6000円
- ☑ 申請書に、抗体検査結果、領収書、お持ちの方は接種証明書を添付し、直接または郵送で提出してください。申請書は健康推進課にあるほか、市ホームページからダウンロードできます
  - ※助成対象が③の場合は、接種者と妊娠中の方の抗体検査結果が必要です。



「深めよう 絆にいがた県民会議」では、学校、家庭、地域が連携して、いじめなどのさまざまな問題の未然防止と解消に取り組む「いじめ見逃しゼロ県民運動」を推進しています。

「深めよう 絆にいがた県民会議」では、学校、家庭、地域が連携して、いじめなどのさまざまな問題の未然防止と解消に取り組む「いじめ見逃しゼロ県民運動」を推進しています。

「深めよう 絆にいがた県民会議」では、学校、家庭、地域が連携して、いじめなどのさまざまな問題の未然防止と解消に取り組む「いじめ見逃しゼロ県民運動」を推進しています。

社会全体で子どもたちを見守り、いじめを見逃さないようにしましょう。

深めよう 絆にいがた県民会議事務局(☎025-2280-5793)

令和3年度に使用する教科書の展示

月曜日を除く、6月12日(土)28日(土)の午前9時～午後9時

所 生涯学習センター  
 内 全国で使用する予定の小・中学校、高校などの教科書を展示します

☑ 新発田教科書センター(学校教育課内、☎28-9653)



### 虐待の予防と早期発見にご協力を

☑ ともども課ともども家庭相談係(☎26-3257)

子どもが虐待されている、またはその疑いがある場合は、右記へご連絡ください。秘密は固く守られ、連絡した内容に間違いがあっても責任を問われることはありません。

#### 【周りにこんな子どもはいませんか?】

- ▼泣き声がひどい
- ▼けがが増えている
- ▼長時間、屋外に出されている
- ▼食事を与えられず、じゅうぶんな世話がされていない など



#### 【相談窓口】

- ▼市ともども課ともども家庭相談係(ヨリネスしばた2階、☎26-3257、祝日と年末年始を除く月～金曜日の午前8時30分～午後5時15分)
- ▼児童相談所全国共通3桁ダイヤル(☎189、365日24時間対応。最寄りの児童相談所につながります)
- ▼県新発田児童相談所(県新発田地域振興局内、☎26-9131)
- ▼新発田警察署(☎23-0110または110番(命の危険があり一刻を争う場合))



### 『就労継続支援B型 × めだかの育成・販売』という新しい形の福祉的就労の場所



めだか販売店エンジョイでは、精神障害・知的障害・身体障害、難病、ニート、ひきこもりなどでお悩みの方が働ける環境をご用意しています。体験・見学を受付けております。

まずはお気軽にご連絡ください!  
 0254-28-9701  
 株式会社 エンジョイ(担当:長嶋)

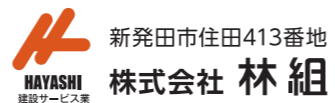


どんな小さいことでも  
 お気軽にご相談ください

お庭の草刈・庭木の伐採、側溝そうじ等、「家まわりでお困りの事 めんどくさいと思っている事」など、なんでもご相談ください。お手伝いさせていただきます。

弊社は、公共土木工事で培ってきた技術と、お客様第一主義をモットーに安心・安全・信頼のある施工を行います。

ご相談・お見積り無料  
 ☎0254-33-3114



### 害虫駆除ならお任せください!



株式会社 カエツクリーンサービス  
 新発田市上館甲 762-1 TEL 23-6338

### 塀や通路の頑固な汚れをスカッと綺麗にしたい方へ



株式会社 小池組  
 ☎0254-41-3145





㈱エンジンジョイ

# 長嶋優一さん



障がいの有無にかかわらず  
みんなが楽しめる  
地域で一番の事業所を



育てているめだか。さまざまな品種を扱っていて、中には1匹数千円以上の品種も

4月1日、めだかの育成・販売を通じて障がいのある方の就労継続支援を行う、全国でも珍しい「めだか販売店 エンジンジョイ」が中央町に開店しました。同店を運営する㈱エンジンジョイの長嶋さんに、お話を伺いました。

### 「開店の経緯やお店の特徴は？」

私たちの会社では、以前から障がいのある方への支援事業を行っていたと考えていました。昨年、めだかの育成・販売を通して就労継続支援事業を行う、東京都にある㈱あやめ会から協力を得られることになり、店をオープンすることができました。

これまでの就労支援はモノづくりが主体でしたが、生き物を育てることは、支援を受ける方の責

任感を育むことにつながります。また、動物との触れ合いにより、心身の安定を図る「アニマルセラピー」の効果もあると考えられていて、大切に育てることで、達成感や楽しさも感じてもらえます。

### 「めだかを活用した就労支援の魅力は？」

午前はめだかの飼育業務や専門的な知識を身に付ける講義、午後は個別活動として、販売やホームページの管理など、興味を持った業務を自発的に行う時間を設けています。こうした活動を基に、めだかを知れば知るほどおもしろくなり、意欲的に働けるようになることが大きな魅力です。私も全くの素人でしたが、観察を続けると調子の悪いめだかに気付いたり、繁殖などの生き物の営みに触れたりするなど、日々新しい発見があり、感動を覚えることもあります。

### 「今後の目標は？」

就労支援を行う事業所として、新発田で一番になることが目標です。社名には、障がいのある方やスタッフ、そしてめだかを買ってくれるお客様など、お店に関わる全ての人に楽しんでもらえる場所になればという思いを込めています。そのために、まずは利



実技講習の様子。専門的な知識を身に付け、自信を持って育成に取り組むことができます

「障がいのある方にとって、今後の就労のきっかけとなり、利用してよかったです」と思ってもらえる場所になれたらうれしいです」と語る長嶋さん。育てためだかは販売していて、飼育方法のアドバイスもしてくれます。興味のある方は、ぜひ一度足を運んでみてください。

## イクネスしばたのおうち時間を楽しもう!

イクネスしばたホームページでは、おうちでも「イクネスしばた」にしているような気分を味わってもらえるよう、さまざまな情報を掲載しています。ぜひ、親子で「おうち時間」を楽しみませんか?



▲イクネスしばたホームページ



### ダウンロードして楽しもう!

#### ▼図書館キャラクターぬりえ

イナちゃんナホちゃんなど、かわいいキャラクターたちのぬりえが楽しめます。

#### ▼迷路で遊ぼう

スタートからゴールまで、楽しみながら迷路をなぞって遊ぶことができます。



### YouTube 動画で楽しもう!

#### ▼イナちゃんナホちゃんの簡単おやつ講座

市立図書館のキャラクターが、手軽に作れるおやつを紹介します。メニュー=かんたんバナナシェイク、びっくりサイダー、フライパンで作るプリン

#### ▼エプロンシアター「もりのレストラン」

エプロンを劇場代わりにして、かわいい動物たちが楽しいお話を繰り広げます。

#### ▼新発田の昔話の紙芝居

市内高校美術部の学生が作成した昔話の紙芝居をご覧ください。

#### ▼児童文学の朗読

敬和学園大学主催の「阿賀北ロマン賞」受賞作品を、イクネスしばたサポータークラブの皆さんが朗読でご紹介します。

### その他

#### ▼お役立ちサイト紹介(リンク集)

東京こども図書館や県立自然科学館などのホームページでも、楽しい情報が紹介されています。ぜひ、ご覧ください。

## あつまれ!! Happy Kids ハッピーキッズ



市内の公園・広場で撮影しました



石田祐紀くん(1歳)・明菜ちゃん(6歳)



大久保璃紅くん(1歳)

用者を増やし、経営を安定させていきたいと考えています。

まだ開店して間もなく、就労支援を受けている方は3人ですが、多くの方に知ってもらい利用してもらえようように、ホームページを作成中です。

また、今後は新たな事業展開として、企業などにめだかと水槽を貸し出し、定期的に清掃・管理を行う取組を始める予定です。