

新発田のいいところ きっと見つかる

# 広報しばた



SHIBATA  
CITY  
INFORMATION



新発田市役所へのお問い合わせは  
ヨリネスしばた(市役所本庁舎)

〒957-8686 新発田市中央町3-3-3

☎0254-22-3030(代表)

市ホームページ [www.city.shibata.lg.jp](http://www.city.shibata.lg.jp)

令和4年 9.1 No.1571

特集／みんなで守りたい しばたのいのち きずなを深め「いのち」の大切さを認め合い、支え合うまち

情報ピックアップ／「花嫁人形」合唱コンクール新潟大会 ほか

しばたキラ人めぐり／下條聡郎さん・木村清隆さん(令和4年度新潟県優良農業経営体表彰)

市ではSNSで情報発信しています!

「広報しばた」は下記の二次元バーコードからも  
ご覧いただけます



# みんなで 守りたい しばたの いのち

## ONE TEAM オールしばた



とらぬ夢RFC ブレイカーズのみなさん

とても多い数字だね



## 全国における自殺者数と交通事故死者数

(出典:令和3年警察庁公開統計)

交通事故死者数

3205人

自殺者数

21007人

交通事故死者数の

約7倍

昨年の全国の自殺者数は、交通事故死者数の約7倍。ここ数年、このような状況が続いており、多くの尊い命が失われています。

### 自殺は個人の問題ではなく、社会全体で取り組む課題です

自殺は、失業や過労、育児や介護疲れ、いじめや孤立などのさまざまな社会的要因が複合的に絡み合い、追いつめられた末に引き起こされると考えられています。

「自分には関係がない。個人の問題」と思うかもしれませんが、一人一人や社会全体で取り組むことで避けることができるともいわれています。



## 社会的な取組が必要

新発田市全体が一丸となって自殺対策に取り組んでみませんか

### 一人一人ができること

- 関心を持つ
- 理解を深める
- 見守り、助け合い
- 声かけ



### みんなで取り組むこと

- 周知・啓発活動
- 相談体制の整備
- 支援者・理解者を増やす
- 社会的な支援体制の充実

## 【特集】 みんなで守りたい しばたのいのち

# きずなを深め

# 「いのち」の大切さを認め合い、支え合うまち

問合せ先=健康推進課 (☎28-9213)

## 話すことは 放すこと

「つらくてどうしようもないとき、誰にも話せず孤独な毎日を過ごしているとき、世の中から消えてしまいたいと感じたとき、さまざまな悩みを打ち明けられる相談窓口がたくさんあります。一步踏み出して話してみませんか。誰かがあなたを待っています。」(The same boat project 作成チラシより抜粋)



コロナ禍により、生活や行動様式が大きく変化したことで、悩みを抱えている人は身近にたくさんいるかもしれません。お互いが助け合い、支え合えるよう、一人一人が自分のこととして考えてみませんか。

# みんなで取り組むこと

## 一体的な取組の紹介

市では、市民、関係団体、行政が一体となって対策に取り組む「新発田市自殺対策会議」を設置しています。対策会議のメンバーでもある各団体の活動について紹介します。

「暮らしと住まいの総合相談会」や「孤独ZEROプロジェクト」でみなさんの悩みごとにお答えしています

新発田市社会福祉協議会



市民向けゲートキーパー養成研修会を市といっしょに開催しています

新発田市保健自治会

会員事業所約1500か所に啓発活動を行っています

新発田商工会議所

高齢者や子どもなどの見守り活動をしています

新発田市民生委員  
児童委員連合会

～このほかに、14団体が対策会議メンバーとして協力いただいています～

安心して相談できる  
まちを目指して

対策会議では、相談窓口の周知や相談体制の拡充、見守り・声かけ活動、ゲートキーパーの養成など、地域団体や医療機関、行政関係機関などのさまざまな団体が一丸となって自殺対策の取組の輪を広げています。「悩みを一人で抱え込まず、まずは話してもらいたい」という思いから、「聴くこと」を大切に活動の心がけています。

悩みの原因はさまざまですが、自殺は誰にでも起こりうることでいわれられています。一人一人が、「自殺は身近な課題である」という意識を持つことで、自分自身も周りの人の命も大切にできるのではないかと考えます。

今後、悩みを抱える人の気持ちに寄り添った取組を広く展開し、誰にとっても話しやすい、相談しやすいまちになるよう、継続して取り組んでいきます。



新発田市自殺対策会議 会長  
(新潟いのちの電話後援会 下越支部)  
神田敬一さん

# みんなで取り組むこと

## 市の取組

### 4つのポイント

私のできる  
ことから  
やってみよう

#### 気軽に相談できる 窓口の整備を図る

- ところの健康相談・各種相談
- かかりつけ保健師制度



#### 支援者を増やす

- 地域や企業向けのゲートキーパー養成講座の開催



※ゲートキーパー…6ページ参照

#### 社会全体・地区のつながり、 対策の推進

- 市民のきずなを深め「いのち」を守る行動計画(自殺対策行動計画)に基づく計画の策定
- 自殺対策会議の設置と有識者や地域の代表による計画の推進・進捗管理



#### 理解者・協力者を 増やす

- 各団体の広報活動
- ポスターやチラシ、ホームページによる周知

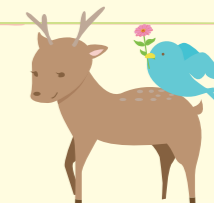


## 百日草の取組

### 百日草の花言葉は「絆」です

花を咲かせる取組を通じて、「ひとりじゃないよ。まずは誰かに相談してほしい」というメッセージを届けます。

取組の意図に賛同し、花を育ててくれている市民の皆さんから寄せられた写真を紹介します。



## 知っていますか? 自殺対策推進月間

9月は「新潟県自殺対策推進月間」です。県や市町村、関係機関、各種団体などが連携して集中的に自殺対策事業に取り組んでいます。

- 【市の主な取組】**
- ゲートキーパー研修受講者の啓発バッジの着用
  - 事業所や市の車両へのマグネットシートの装着
  - 事業所や市庁舎におけるのぼり旗の設置
  - 百日草の生育の様子を市ホームページやSNSで紹介 など



### 敬和 キャンパス レポ

エフエムしばたで毎週金曜日午後9時30分から、敬和学園大学の学生が、大学に関わるイベントや人、新発田のことをテーマに放送しています。9月9日(金)は、自殺対策をテーマに、市と共同で制作した番組を放送します。

#### ～今回の番組制作を通して～

**かねやす ゆうき 金安優希さん** (人文学部国際文化学科3年)

日常的に話す家族や友人の変化に気づくことを意識するようになりました。今後は、自分自身のメンタルケアにも気を配りながら、身近な人の悩みに対していっしょになって考えていきたいです。

**あべ るる 岸田瑠々さん** (人文学部国際文化学科4年)

自分自身、周囲に対して「最近どう?」「話聞かよ」などの声かけが増えたように思います。今回の番組を通して、自殺対策の取組が広く認知されることを願っています。



## 相談窓口の紹介 ~ひとりじゃない まずは誰かに相談~

### 「話すことは放すこと 新潟」

The same boat projectでは、各種相談窓口をお知らせしています



▲ホームページ

### 市の相談窓口

- ▼「こころの健康相談会」、心と体の健康について…健康推進課 地域保健係 (☎28-9213)
- ▼子育てについて…健康推進課 健やか育児支援係 (☎28-9211)
- ▼家庭内の悩み(家計、就労、ひきこもりなど)について…社会福祉課 生活支援係 (☎28-9221)
- ▼生活の困りごと、契約トラブル、多重債務について…市民相談センター・消費生活センター (☎28-9110)
- ▼小・中学生の悩みごと(いじめ、不登校など)について…学校教育課 教育相談係 (☎22-8111)
- ▼高齢者の介護や支援について…高齢福祉課 介護保険係 (☎28-9201)



## 一人一人ができること

# 大切な人の「いのち」を守るために

## ゲートキーパーとは

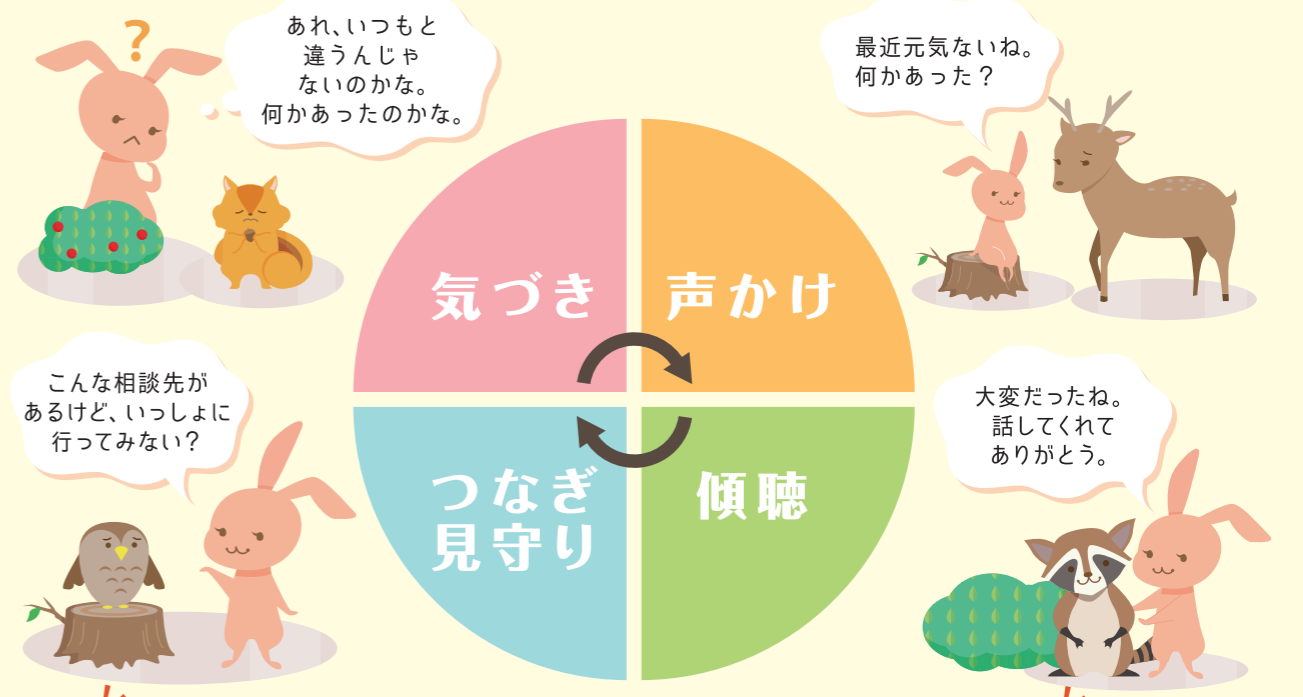
自殺の危険性がある人に**気づき**、**声をかけ**、**話を聞き**、必要な支援に**つなげ**、**見守る人**のことです。あなたのやさしい「ひとこと」が、かけがえのない「いのち」を守ります。

### Point

気分の変化だけでなく、行動の変化にも目を向ける

### Point

「あなたのことを心配している」という気持ちを伝える



### Point

専門家につないだあとも、「いつでも相談してね」と変わらず見守っていることを伝え、安心感を与える

### Point

気持ちに共感し、安易な励ましはせず、ねぎらいの気持ちを伝える

## 心と体のこんな変化に気づいて 気づきのPoint

### 心 (精神) の症状

- 気持ちの落ち込み、意欲の低下
- 不安やあせり感の増強、集中力の低下
- 死にたい、いなくなりたいと考える

### 身体 の症状

- 不眠または過眠
- 食欲の低下または増加
- 腹痛、胃の不快感、下痢や便秘、頭痛、動悸 など





8/20 **しばた・かがふえす in 札ノ辻**  
 離れていても気持ちは一つ  
 友好のメッセージを映像にのせて

新発田市・加賀市友好都市協定締結30周年を記念し、同イベントが行われました。書道や和太鼓の演奏、ダンスパフォーマンスなどが行われ、子どもたちの元気な笑顔があふれる会場はお祝いムード一色に。両市のPR動画の配信や記念式典の様子をオンライン中継で結び、会えなくてもお互いを思い、友好をより深める大切な時間となりました。



7/30 **まちなかキッズパーク**  
 「まちなかイベント」が帰ってきた!!  
 商店街にあふれる子どもたちの笑顔!

コロナ禍で2年続けて中止となった「サマーフェスティバル」。「子どもたちに夏の思い出を」との思いから、今年は形式を変更し、同実行委員会が新イベントを開催しました。

当日は、パトカーなどの展示、職業体験ブース、運動や遊びの体験広場、演奏発表などの催しが盛りだくさん。子どもたちは暑さも忘れ、夢中でイベントを楽しんでいました。



Shibata Photo Sketch **しばたフォトスケッチ** まちの話題

Shibata Photo Sketch **しばたフォトスケッチ** まちの話題

**地域のチカラ**

(農)アグリ竹俣との農福連携事業  
 昔ながらの田植え体験

5月24日、のぞみふぁーむの方や西園保育園の園児、竹俣特別支援学校の生徒が、農事組合法人アグリ竹俣の指導の下、昔ながらの手植えによる田植え体験を行いました。当日は地域づくり支援センターの早川諒さんと川東地区集落支援員の上田幹久さんも参加しました。

当日植えた苗は順調に育っており、10月初旬頃に収穫し、学校周辺のフェンスに刈り取った稲をかけて天日干しし、「はさがけ米」にする予定です。



▲5月24日の作業風景



▲昨年の天日干しの様子



▲穂をつけた稲の様子



8/9 **市街地循環バス(あやめバス)安全祈願**  
 新しいバスの交通安全を祈願  
 見学に訪れた園児も大喜び!

平成18年から運行していた市街地循環バスの入れ替えに伴い、ヨリネスしばたで新車両の安全祈願が行われました。

新車両は路谷虹児作品を継承しつつ、色は2色に一新。見学に訪れた百華保育園の園児たちは、早速バスに乗り込み、普段は座れない運転席などに大興奮の様子でした。

このバスは、9月1日(金)から運行します。



お知らせ

自転車保険の加入が義務化されます

地域安全課防犯交通安全係(☎28-9510)

新潟県では、10月1日から、自転車の利用者の「自転車損害賠償責任保険(自転車保険)」などへの加入が義務化されます。万が一の事故に備え、自転車保険に加入しましょう。

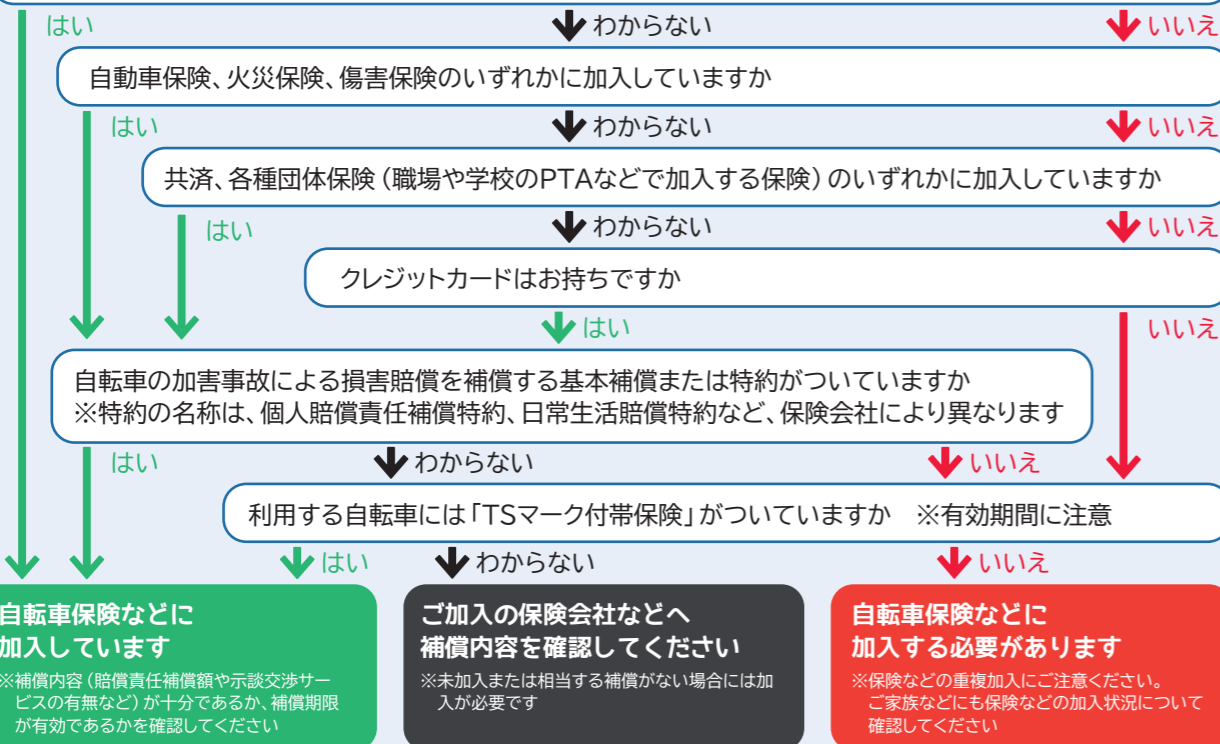
詳しくは、県ホームページ「新潟県の交通安全」でご確認ください。

新潟県 自転車条例

検索



自転車利用中の事故により他人にけがをさせてしまった場合などに備えて、相手の生命または身体の損害を補償できる保険等(自転車保険など)に加入していますか



「花嫁人形」合唱コンクール新潟大会

問合せ先=市民文化会館(☎26-1576)

当市出身の抒情画家・落谷虹児が作詩した唱歌「花嫁人形」を課題曲とした合唱コンクールです。今年は新型コロナウイルス感染防止のため、県内からの参加に限定して開催します。また、当日は落谷虹児記念館を無料開放します。

時 10月9日④午後1時~3時30分頃  
(午後0時30分開場)

所 市民文化会館

出演=県内の合唱団

審査員=作曲家の池辺晋一郎さん・後藤丹さん、声楽家の鈴木愛美さん

¥ 無料。ただし入場整理券(指定席、未就学児の入場不可)が必要です。入場整理券は9月8日④から市民文化会館で配布します(1人につき2枚まで。無くなりしだい終了)



瀬木貴将 feat. 高橋洋子コンサート

~Earth&Wind~

問合せ先=下越音楽鑑賞協会(☎22-1404)

心を癒やす瀬木貴将さんの「サンポーニヤ&ケーナ」の音色と「残酷な天使のテーゼ」「魂のルフラン」などのヒット曲を持つ、高橋洋子さんの圧巻の歌声のコラボレーションをお楽しみください。

時 11月26日④午後3時~(午後2時30分開場)

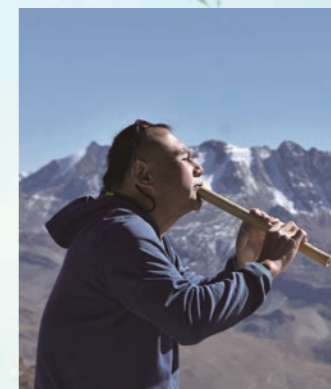
所 市民文化会館

¥ 5000円(全席指定)

【チケット販売】

市民先行販売=9月11日④午前10時~正午に市民文化会館で販売します

一般販売=9月16日④から、喫茶「紫音」(市民文化会館内)、下越音楽鑑賞協会販売します



▲瀬木貴将さん



▲高橋洋子さん

健康・福祉

未来のパラリンピアンが集結!  
「パラIDジャパン・年代別オープン卓球大会2022」

スポーツ推進課スポーツ・カルチャーツーリズム係(☎28-9660)

国内の知的障がい者卓球の年代別トップクラス選手約100人による全国大会が開催されます!当市出身の美遠さゆりさんも出場予定です。みんなで応援しましょう!!

時 9月23日④午前11時~午後5時  
24日④午前9時~午後3時

所 カルチャーセンター

他 2階観客席から、無料で観戦できます



▲美遠さゆりさん

お知らせ

お知らせ・イベント・講座・募集・寄附

感染予防対策のお願い

イベントなどに参加する場合は、マスクの着用などにご協力ください。一人一人の感染予防が皆様の安心・安全につながります。また、感染拡大予防のため、掲載イベントなどの内容を変更する場合があります。ご理解をお願いします。

お知らせ

市役所別館は しばらくの間、閉館します

8月13日④の落雷の影響により電気系統が故障し、別館全体の使用ができない状況となっています。現在、復旧のめどは立っていません。別館利用団体の問い合わせ先は、左記のとおりです。▼シルバー人材センター：健康長寿アクティブ交流センター（☎22-10100または26330）

30)

他 新型コロナワクチン専用コールセンターは再開しています（☎207777）

公園の樹木の伐採や植物採取は禁止されています

市が管理する公園では、許可なく樹木の伐採や植物などを採取することを条例で禁じており、違反した場合は5万円以下の過料が科せられます。これまでも、五十公野公園に自生するヤマユリの花が摘み取られたほか、公園の樹木の無断伐採などの被害が発生しています。このような行為を発生した場合は、維持管理課まで連絡をお願いします。ルールやマナーを守り、気持ちよく公園を利用しましょう。また、環境美化のため、団体・ボランティア活動などを計画する場合は、事前にご相談ください。 関 維持管理課公園係（☎28-7099）

ご協力ください 令和4年8月 県北豪雨災害義援金

市では、このたび発生した「令和4年8月県北豪雨災害」で被災された方々を支援するため、義援金を受け付けています。ご協力をお願いします。 受付期間 10月31日⑨まで 募金箱設置場所 ヨリネスしばた、イクネスしばた、各支所、新発田市ボランティアセンター 他 税制上の優遇措置を受けるために「預り証」が必要な方は、会計課に直接、義援金をお持ちください 関 会計課会計係（ヨリネスしばた3階、☎2899300）

【口座振込を希望する場合】

村上市、胎内市、関川村、新潟県、日本赤十字社県支部、県共同募金会のホームページなどで確認してください。 関 地域安全課防犯交通安全係（☎289510）

交通事故にご注意を

示をしています。 時 午前9時～午後5時 他 令和5年3月末までの無料展示を募集しています。詳しくはお問い合わせください。 関 健康長寿アクティブ交流センター（☎263030）

【押し花教室若葉会 秋の押花展】

時 9月24日④～30日⑤の午前10時～午後4時（初日は午後1時から、最終日は午後3時まで）



ツキノワグマにご注意を

【クマに関すること】 新発田警察署（☎23-0110） 農林水産課里山保全係（☎33-3108） 【あんしんメールに関すること】 地域安全課消防防災係（☎28-9510）

秋はクマが餌を求めて活発に活動します。山に入る際は、クマに出会わないための対策を講じましょう。また、人里への出没を防ぐため、農作物は早めに収穫し、生ごみなどは屋外に放置しないようにしてください。なお、クマを目撃した場合は、ご連絡ください。

山に行くときの注意事項 市ホームページなどでクマ出没状況を確認する 鈴やラジオなどの音の出る物を持ち、1人で行動しない クマが出没した場合は、付近に近づかない

【クマの出没情報】 クマの出没情報については、新発田市あんしんメールでも提供を行っています。なお、あんしんメールの登録については、下記の二次元バーコードを読み取り、「空メール」を送信してください。また、二次元バーコードの読み取りができない場合は、下記アドレスを直接入力して送信してください。



ri.shibata-city@raidens3.ktaiwork.jp ▲登録用

9月21日⑧から30日⑨まで、秋の全国交通安全運動を実施します。 秋は、夕暮れが早まることと行楽期であることが重なり、交通事故が起こりやすくなりま

【高齢者交通事故防止運動】 10月の1か月間、県内で一斉に高齢者交通事故防止運動を実施します。 高齢化社会の進展に伴い、高齢者が被害に遭う事故や、高齢運転者による加害事故の増加が懸念されます。安全確認を徹底し、交通事故に遭わない・起こさないように注意しましょう。



景観アドバイザー 無料相談

時 9月28日⑩午後2時～4時 所 地域整備庁舎 内 屋外広告物、建築物の屋根・外壁などの形態意匠、色彩に関する相談 ※実際に設計やデザインを行うものではありません 申 9月21日⑨午後5時～午後5時57分 関 建築課景観行政係（☎263557）

イベント

9月の「イクネスシネマ」

時 9月19日⑧午前10時～午後2時 所 イクネスしばた 上映作品「海よりもまだ深く」 内 夢見た未来と違う今を生きる、「元家族」の物語 定 各回30人（先着順） ※各回上映の1時間前から整理券を配ります 関 新発田駅前複合施設企画総務係（☎289950）

戦没者遺骨の身元特定のためのDNA鑑定の対象地域を拡大しています

厚生労働省では、DNA鑑定により戦没者遺骨の身元を特定し、「遺族のもとへ」遺骨を返還する事業を行っており、その対象地域を拡大しています。詳しくは、厚生労働省のホームページをご覧ください。 対 対象地域の戦没者の配偶者、子、父母、孫、兄弟姉妹、甥、姪など

対象地域 硫黄島、インド、インドネシア、沖縄、樺太、旧ソ連、モンゴル、タイ、中部太平洋地域、東部ユーゴスラビア、ソモン、ビスマーク、ソロモン諸島、フィリピン、ミャンマー

申 「DNA鑑定申請書」を送付、ファックスまたはEメールで提出してください。申請書は、厚生労働省へ電話で請求するほか、同省ホームページでダウンロードできます 申 厚生労働省社会・援護局 事業課戦没者遺骨鑑定推進室（☎0335952299）

他自治体の市民団体との交流に関する意向調査 令和5年度に国内自治体の

Advertisement for Marufuchi funeral services, including a free pre-consultation and various plan options with prices.

さかなまつり2022  
「ツブ貝詰め放題&ワタリガニの特売会」開催！  
リガニの特売会開催！

時 9月25日 午前9時～(売り切れしだい終了)  
所 松塚漁港「新鮮おさかな市場」(藤塚浜)  
内 ツブ貝の詰め放題やワタリガニの特売、鮮魚・干物・海鮮みそ汁・海鮮炊き込みご飯の販売  
※ツブ貝の詰め放題、ワタリガニの特売は午前8時30分から整理券を配布します(数量限定)  
問 農林水産課生産振興係(☎333-108)

焼峰会「たき火の会」

たき火を囲んで家族や友人と団らんの時間を過ごしませんか。  
対 どなたでも(中学生以下は保護者同伴)  
時 10月1日 午後4時～8時(雨天決行)  
所 あかたにの家  
定 400円(新代)  
持 たき火台(お持ちの方)、軍手、ライター  
他 たき火台の貸し出しを希望



さつまいも収穫体験

農薬と化学肥料に頼らずに育てた旬のさつまいもを収穫します。  
時 10月2日 午前10時～11時(小雨決行、荒天時順延)  
所 米倉ふれあい農園  
定 中学生以上100円、小学生以下無料  
持 持ち物・服装 軍手、長靴、汚れてもよい服装  
他 収穫物は、参加者にのみ販売

する方は申込み時にお伝えください。また、食事や飲み物は各自で用意してください  
申 9月8日 15日 9時の午前9時～午後5時に電話で申し込みください  
申 生涯学習課生涯学習推進係(☎26-7191)

新発田豊年秋まつり

時 9月24日  
御免町小学校安兵衛太鼓の披露(午前9時20分)  
職人町獅子舞(午後1時)  
金魚台輪地域廻りほか  
9月25日  
神明様門前市(午前9時30分。売り切れしだい終了)  
神明宮例大祭式(午前11時)  
御神輿巡行(午後6時)  
金魚台輪地域廻りほか  
所 神明宮(大手町1)及びその周辺  
他 イベントにより、雨天中止となる場合があります  
問 (一社)新発田市観光協会(☎26-6789)

各回前日までに、電話で申し込みください  
申 清水園(☎22-2659)  
茶室鑑賞ワークショップ(時間 午前9時30分～11時30分(午前9時15分受付開始)  
茶室の見どころや使い方について意見交換します  
定 4人(先着順)  
¥ 3000円(入園料込み)

各回前日までに、電話で申し込みください  
申 清水園(☎22-2659)  
茶室鑑賞ワークショップ(時間 午前9時30分～11時30分(午前9時15分受付開始)  
茶室の見どころや使い方について意見交換します  
定 4人(先着順)  
¥ 3000円(入園料込み)

御免町小学校安兵衛太鼓の披露(午前9時20分)  
職人町獅子舞(午後1時)  
金魚台輪地域廻りほか  
9月25日  
神明様門前市(午前9時30分。売り切れしだい終了)  
神明宮例大祭式(午前11時)  
御神輿巡行(午後6時)  
金魚台輪地域廻りほか  
所 神明宮(大手町1)及びその周辺  
他 イベントにより、雨天中止となる場合があります  
問 (一社)新発田市観光協会(☎26-6789)

講座・募集

男女共同共生市民講座 DVD上映会  
時 10月2日 午後1時30分～3時30分  
所 生涯学習センター  
上映作品「ペアテの贈りもの」

国指定名勝清水園で学ぶセミナー・ワークショップ  
開催日 9月13日(火)、10月1日(土)、10月25日(火)  
所 清水園(大栄町7)  
持ち物・服装 鉛筆、靴下着用

「法の下の平等」と「家庭生活における両性の平等」を日本国憲法に草案したペアテ・シロタ・ゴードンのドキュメンタリー映画  
定 30人(先着順)  
申 9月8日 27日(火)までに、直接、電話、ファックスまたは電子申請で住所、氏名、電話番号をお知らせください  
申 人権啓発課男女共同参画推進係(ヨリネスしばた6階、☎28-9630、FAX 28-9670)



▲申込み用

4地区公民館合同事業「ぶらっとしばた史」

時・集合場所  
10月1日 加治川地区公民館、10月15日 紫雲寺地区公民館、10月22日 生涯学習センター、10月29日 豊浦地区公民館  
※時間はいずれも午前9時～正午頃。12日は、午前8時30分に生涯学習センターから各集合場所に向かって送迎バスが出発します  
内 講師の話聞きながらマイク口バスで現地を巡ります

テーマⅠ 三田市藩家老宅を訪ねて、Ⅱ 五十公野御茶屋、赤谷へ、Ⅲ 五十公野地区史跡巡り、Ⅳ 豊浦地区史跡巡り  
定 1000円(全4回分。初回に集めます)  
定 20人(先着順)  
持 飲み物  
申 9月8日 22日(土)の午前9時～午後5時  
申 新発田地区公民館(生涯学習センター内、☎22-8516)

適職を探そう！一般職業適性検査(GATB)  
対 15～49歳で未就業の方  
時 10月3日 10月20日  
※時間は午後2時～4時  
所 1 ハローワーク新発田(日渡)、2 聖籠町立図書館(聖籠町諏訪山)

職業選択で悩んでいる方を対象とした職業適性検査  
定 10人、28人(いずれも先着順)  
申 9月8日  
申 下越地域若者サポートステーション(☎28-8735、午前10時～午後5時、土・日曜日、祝日、第2金曜日は休館日)

イクネスしばたキッチンスタジオ 10月の料理教室

エプロン、三角巾、筆記用具、手拭き ※試食は行わず、全て持ち帰りとなります  
申 9月19日(土)までに、次のいずれかの方法で住所、氏名(ふりがな)、年代、電話番号、希望する教室名をお知らせください。2人で申し込む場合は、2人目の氏名(ふりがな)、年代もお知らせください  
はがき(必着) 〒957-0055 諏訪町1-2-12 新発田駅前複合施設企画総務係宛て  
1階総合案内で直接  
イクネスしばたまたは市ホームページの電子申請  
※申込みが多数の場合は抽選となります。抽選結果は当選者の方にのみ、郵送でお知らせします  
新発田駅前複合施設企画総務係(☎28-9950)



▲申込み用

【トレフルさんのシフォンケーキ】  
時 10月14日 午前10時～午後0時30分  
メニュー=米粉のシフォンケーキ、スコーン(美演のみ)  
講 ル・トレフルの中山泰平さん  
定 1200円(容器代含む) 12人  
【秋野菜を使った2種のパン】  
時 10月18日 午前10時～午後1時  
メニュー=デニッシュペストリー、カレーパン  
講 新潟調理師専門学校の吉田稔弘さん  
定 1200円(容器代含む) 12人  
【おやこキッチン ハロウィンのお菓子をつくろう】  
対 1・2・3歳児と保護者、2・4～6歳の未就学児と保護者  
時 10月22日 11月1日(土) 午前10時～正午、2 午後1時30分～3時30分  
メニュー=かぼちゃの蒸しパン  
講 市栄養士  
定 500円(容器代含む) 各回6組

お部屋の畳替え しませんか? 追加費用0円 畳縁・運送費 家具移動 緑なし畳もできます! 一級技能士のいる店 富お気軽にどうぞ 有限会社 齊藤畳店 22-5090 工場 22-2460 本店 新発田市大栄町7-2-3 緑付き表替えは朝引き取り当日夕方納入スピード対応

毎月第3木曜日 新発田市共催 行政書士による無料相談会 予約不要で利用できます。一人で悩まずお気軽にご相談ください。日時 9月15日(木) 午後1時～4時 会場 市民文化会館内講堂 ●相談内容/相続、遺言書作成、離婚、悪徳商法・土地建物などの生活トラブル 会社設立、建設業許可、各種営業許可 ●持ち物/相談に必要と思われる資料等 ●連絡先/新発田市御幸町4-1-12 6 庭山行政書士事務所 TEL 24-19106 ●相談員/庭山誠、加藤俊郎、亀田正子 齋藤隆、酒井泰子、猿子公司、渡辺利道 兼田隆、増谷康昌、片桐照、荻野優志 本間郁子、渡邊肇 他 ●後援/新潟県行政書士会

市民講座 屋根・外壁塗り替えセミナーのお知らせ 一般社団法人市民講座運営委員会主催 ある市民講座認定講師が、塗装の正しい知識を分かりやすくお伝えします。 9/9 9時～10時～正午 9/10 10時～正午 所 イクネスしばた 2階多目的室5(新潟県新発田市諏訪町1-2-12) 問 (一社)市民講座運営委員会(東京都千代田区富士見1-6-1-10F) 参加申し込みはこちらへ ☎0120-08-2636 受付 9:00~18:00 (日曜・祝日休み) 主催:一般社団法人 市民講座運営委員会 千代田区富士見1-6-1 富士ビル10F 協賛:株式会社新井田塗装店 新発田市長者館700-1



### 市有財産を売却します

申 財産管理課財産管理係  
(地域整備庁舎1階、☎26-3774)

詳しくは、市ホームページの「市有地売却情報」または財産管理課の窓口で配布する説明書をご覧ください。

入札日=10月18日(土)午後1時30分～

所 ヨリネスしばた

申 土・日曜日、祝日を除く9月22日(土)までの午前8時30分～午後5時に、一般競争入札参加申請書(添付書類を含む)を直接提出してください(郵送不可)

物件番号	所在地	地積(m <sup>2</sup> )	最低入札価格
4-4	東新町1丁目313番1 外3筆	3658.76	5780万円

※現況地目は全て宅地

### はじめての古文書教室

時 10月5日～11月2日の毎週水曜日(全5回)。時間はいずれも午後1時30分～3時30分

所 生涯学習センター

内 古文書解読の基礎や実際の文書を見ながらの研修など  
講 古文書解読研修会の会員  
料 500円(資料代。初回に集めます)  
定 20人(先着順)  
持 筆記用具

申 9月15日(土)～10月3日(月)の午前9時～午後5時に電話で申し込んでください

申 古文書解読研修会 前田(☎22-1434)

### しばた創業塾

日程やカリキュラムなど、詳しくはお問い合わせください。  
対 新たに創業する予定の方、起業に興味がある方  
時 10月6日～12月15日の木曜日(11月3日(土)を除く。全10

## 健康・福祉

### 健康・福祉・スポーツ

### 9月は世界アルツハイマー月間

認知症は高齢者の5人に1人が発症するといわれる身近な病気です。認知症との向き合い方を考えてみませんか。

申 高齢福祉課地域ケア推進係(☎28-9200)

### パネル展

時 9月10日(土)～21日(水)  
所 健康長寿アクティブ交流センター

内 認知症に関する情報をパネル展示します  
「オレンジカフェ」よらっしえん

認知症の方やその家族、友人、認知症について知りたい方などが集まる交流会です。今回は紙ひこうき大会や子ども頃の遊びをテーマにおしゃべりします。また、認知症についての相談もできます。

時 9月15日(土)午後1時30分～3時(開設時間内は出入り自由)  
所 生涯学習センター

参加費 1100円

定 25人程度(先着順)

申 9月8日(土)～14日(金)

### 「認知症サポーター養成講座」

認知症の基本的な知識、予防や対応のポイント、家庭や地域でできるサポートなどについて学びます。

対 高校生以上の市民  
時 9月30日(金)午後1時30分～3時

所 健康長寿アクティブ交流センター

定 30人(先着順)  
申 9月8日(土)～28日(水)

### 「初期集中支援チーム」にご相談ください

認知症が疑われる方や認知症の方、その家族を対象に、認知症の専門知識をもった支援チームが訪問し、早期の診断や対応をサポートします。また、医療機関の受診や介護サービス利用など、状況に応じた支援につなぎます。

### まちなか保健室「めざせスッキリ教室前編(10月)」

対 市内在住で医師から運動制限を受けていない方

所 生涯学習センター  
内 創業に必要な準備、事業計画の必要性、マーケティングについてなど  
講 中小企業診断士の渡辺謙さん、井村吉孝さんほか  
料 3000円(全10回分。初回に集めます)

定 15人(先着順)

申 10月4日(土)までに、申込用紙を直接、ファックスまたはEメールで提出してください。申込用紙は、新発田商工会議所、市商工振興課にあるほか、同会議所及び市ホームページでダウンロードできます  
申 新発田商工会議所(☎22-2757)

### 甲種防火管理新規講習

時 10月20日(土)～21日(日)(全2回)。初日は午前10時～午後4時30分、2日目は午前9時～午後4時  
所 生涯学習センター

料 4000円(資料代。初回に集めます)

定 100人(先着順)

申 9月27日(土)～10月6日(金)に、申請書類を直接または郵送(必着)で提出してください。申請書は、申込み先にあるほか

か、新発田地域広域消防本部のホームページでダウンロードできます  
申 同消防本部予防課(☎22-8096)

### 加治川地区公民館まつり 出品作品・出演者募集

対 加治川地区公民館と中川分館を拠点に活動する個人・団体  
時 11月12日(土)、13日(日)

所 加治川地区体育館

### 募集内容

▼作品：絵画、書道、生け花、陶芸、写真など  
▼ステージ発表：踊り、演奏、ダンスなど  
申 10月7日(金)までに申込書を直接、郵送(必着)またはファックスで提出してください。申込書は加治川地区公民館と中川分館にあるほか、市ホームページでダウンロードできます  
申 同公民館(☎33-2433)

### 寄附

市への寄附を紹介します(敬称略)。  
▼新発田信用金庫：中央図書館へ現金30万円

も笑顔で1日を！

定 110人(先着順)

持 本人確認ができる書類など

他 1歳以上の未就学児を対象とした無料託児を行います(先着10人)。利用する方は、電話で申し込んでください  
申 9月8日(土)～26日(日)に電子申請で申し込んでください  
申 健康推進課めざせ1000彩推進係(☎28-9214)

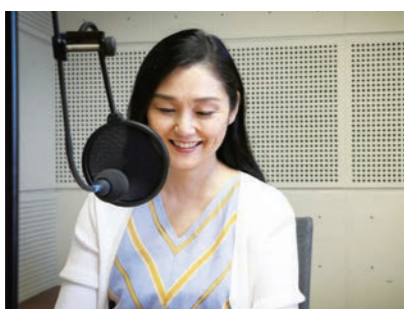


▲申込み用

### めざせ1000彩！健康づくり講演会

時 10月1日(土)午前10時～11時30分(午前9時30分受付開始)  
所 生涯学習センター

内 健康づくりの「絵と標語」入賞作品表彰式  
▼ラジオパーソナリティーの遠藤麻理さんによる講演「笑うかどには、健康がきたる」今日



▲遠藤麻理さん

新発田産の美味しいお米と手づくりのお弁当・お惣菜  
いろいろな味が一度に楽しめる！  
秋のいろどり弁当 1,250円(税込)  
※2個よりご予約承ります。

みやの屋 MIYANOYA  
新発田市富塚町2-2-133 (新発田自動車学校様となり)  
TEL 0254-20-7030  
営業時間：10:00～19:00  
スタッフ募集中  
詳しくはお問い合わせください

家の片付けに困っていませんか？  
不用品の買取り・片付けのお手伝いをいたします  
捨てる前にご一報ください！  
買取ります  
出張買取・片付け・見積もり無料

アヤメクリーンサービス  
古物商許可証 第461060001377 ☎ 0254-23-6688  
〒959-2411 新発田市横岡1682-1 代表 若月 義則

「元に戻す」だけでなく「より良く」を目指します。  
洋服のお直し  
・寸法直し/・修理  
・リメイク/・その他  
お気軽にご相談ください。

洋服リフォーム専門店 You,Me. (ユーミー)  
平日 9:30～18:00 日曜・祝日 9:30～17:00 定休日：火曜日  
TEL & FAX 0254-23-5201  
お直し ユーミー  
wearreform-youme.com

蜂駆除ならお任せください！  
スズメバチ アシナカバチ ミツバチ  
お電話ください 迅速対応いたします  
確かな信頼と実績！ 安心価格・安心作業

株式会社 カエツククリーンサービス  
新発田市上館20番1 TEL26-3500 環境衛生事業部

元気応援教室

対 65歳以上の市民  
 ※初参加の方を優先します  
 時 11月7日①・14日②・21日③(全3回)。時間は午後1時30分～3時(午後1時15分受付開始)  
 所 健康長寿アクティブ交流センター

内 「お口の健康を保つ方法」、「高齢期の食生活のポイント」、「転倒予防運動」についての講義と体験  
 定 20人(先着順)  
 申 9月8日①・10月14日②に電話で申し込んでください  
 問 高齢福祉課介護予防係(☎28-9202)

「ひきこもり相談窓口」をご利用ください

ひきこもりの状態は、誰にでも起こり得るものです。本人やその家族も心理的な負担や困難を抱えています。また、家族が健康でいることも大切です。誰かに話すことで気持ちが悪くなり、解決への糸口が見えてくる場合があります。  
 今年度からひきこもり相談の専門員を配置し、生きづらさを抱え外に出るのが困難な当

事者や家族などの相談に応じています。また、外出が困難な場合は、家庭訪問も行っています。お気軽にご相談ください。  
 問 社会福祉課生活支援係(☎28-9221)  
 公営住宅の入居希望者を募集します

公営住宅の入居希望者を募集します

対 次の全ての要件を満たす方  
 ▼現在住宅に困っている方  
 ▼収入月額15万8000円以下の方(高齢者世帯、障がい者世帯、小学校就学前の子ども同居世帯などの場合は21万4000円以下)  
 ※収入月額の算出方法：世帯全員の年間総所得金額から各種控除合計金額を引き、12で割った額  
 ▼2人以上世帯で、全員が親族であること  
 ▼入居者の中に暴力団員がいないこと  
 ▼入居決定日から3か月以内に入居できる方

【募集住宅の概要】

名称(建築年)・住所・部屋番号(階層・間取り)  
 ①市営住吉住宅(昭和57年)、住吉町4-2-3  
 ②市営住吉住宅(昭和57年)、住吉町4-2-3  
 ③市営町裏住宅(昭和54年)、大栄町2-3-19  
 ④107号室(2階・3DK)  
 ※事前に内覧はできませんが、社会福祉課窓口で写真・間取り図を公開しています  
 家賃11万5000円～2万5000円程度(収入に応じて変わります)  
 申 9月15日①までに、直接または郵送(消印有効)で申込書を提出してください。申込書は社会福祉課にあるほか、市ホームページでダウンロードできます  
 ※申込みが多数の場合は、公開抽選となります  
 申 社会福祉課庶務住宅係(☎28-9220)  
 パラスポフェスタ2022

パラスポフェスタ2022

障がいの有無に関わらず、誰でも参加できる大会です。初めての方も大歓迎。パラスポーツをいっしょに楽しみませんか。  
 対 市内に在住・在勤・在学の方など(障がいの有無は問いません)  
 時 10月15日①午前9時～午後0時30分(午前8時30分受付)



開始) 所 サン・ビレッジしばた 種目 IIポッチャとフライングディスクの両種目を行います ※1種目だけの参加はできません  
 ¥ 1人100円(当日集めま) 持 内履き、飲み物。競技用具を持参して参加もできます  
 他 1チーム2人で申し込んでください。1人での参加の場合、他の個人参加者とチームを編成します  
 申 9月8日①～30日③の午前9時～午後5時に、申込用紙を直接、郵送(必着)、ファックスで提出してください。「とらい夢」ホームページからも申し込みます。申込用紙は、カルチャーセンター、サン・ビレッジしばた、五十公野公園陸上競技場、スポーツ推進課にあります  
 申 トライム事務局(☎28-7510、月～金曜日の午前9時～午後5時30分)

9月9日は救急の日 救急医療への理解を深めましょう

問 健康推進課地域保健第1係(☎28-9213)

救急車や病院の救急外来は、重症で緊急を要する方の最後の砦です。適正な利用に、ご協力をお願いします。



救急医療の現状

新発田地域では、救急搬送患者のうち、入院を必要としない軽症者の割合が県全体平均よりも14.1%高い状況です。軽症者による救急車の利用は、重症者への対応の遅れや医療機関の負担増加につながります。

救急搬送患者の軽症者の割合(令和2年度)

県平均	新発田地域	県全体平均よりも
37.7%	51.8%	14.1% 高い

(出典：下越地域における救急医療の状況について)

夜間、休日の突然の体調不良の際は

新発田地区救急診療所を利用してください。検査や救急処置が必要な場合は、救急病院を紹介します。なお、発熱で受診する場合は、必ず事前に連絡してください。

時間

- ▼平日の夜間=午後7時30分～9時30分
  - ▼日曜日・祝日=午前9時～11時30分、午後1時30分～4時30分
  - ▼土・日曜日、祝日の夜間=午後6時30分～9時
- 問 新発田地区救急診療所(☎23-8350)

救急医療の相談窓口などをご活用ください

急な病気やけがで困ったときに、看護師などが医療機関の受診の必要性や対処方法について助言します。

時間=午後7時～午前8時(①②のみ)

①小児救急医療電話相談(15歳未満のお子さん)  
 県内のプッシュ回線・携帯電話の場合…☎#8000  
 ダイヤル回線・IP電話・PHSの場合…☎025-288-2525

②救急医療電話相談(15歳以上の方)  
 県内のプッシュ回線・携帯電話の場合…☎#7119  
 ダイヤル回線・IP電話・PHSの場合…☎025-284-7119

③AI救急相談アプリ

症状のチャット相談で対処方法や5段階判定で緊急度を教えてくれます。医療機関検索などもできます。LINEで友達追加してください。



▲AI救急相談アプリ

体調不良時は早めの受診を

診療時間内であれば、検査や投薬がスムーズに受けられます。重症化を防ぐためにも、身近な医療機関で早めの受診を心がけてください。



適正受診と医療費の適正化にご協力をお願いします

問 保険年金課国保給付係(☎28-9311)

市国民健康保険の1人当たり医療費は増加傾向にあります。医療費の増加で保険税が高額となり、皆さんの負担が大きくなります。正しい受診と医療費の適正化にご協力をお願いします。

【医療費の適正化のためにできること】

- ▼かかりつけ医・かかりつけ薬局をもつ…既往歴や薬歴、体質などを把握している、かかりつけの医療機関や薬局をもちましよう
- ▼休日や夜間の受診を控える…診療時間外は、時間外の料金を徴収されます。緊急時以外は診療時間内に受診しましょう
- ▼重複受診を控える…同じ病気で複数の医療機関にかかる「重複受診」は、受診のたびに初診料がかかり医療費が高額になります
- ▼ジェネリック医薬品(後発医薬品)を活用する…ジェネリック医薬品とは、新薬と同等の効能・効果を持つ、新薬より安価な処方薬です
- ▼ポリファーマシーに注意する…「ポリファーマシー」と

は、多くの薬の服用により、副作用などの有害事象や飲み間違いなどにつながることを言います。薬の種類が多い場合は、医師や薬剤師に相談してみましょう。また、お薬手帳は1冊にまとめましよう

▼セルフメディケーションを実践する…自分の健康を管理し、軽度な不調は自分で手当てすることを「セルフメディケーション」といいます。日頃から、次のことを心がけましよう

- ①バランスの取れた食事、適度な運動、じゅうぶんな睡眠などを心がける
- ②生活習慣の改善と健診による病気の早期発見などに努める
- ③軽い不調は、処方箋がなくても薬局などで購入できる「OTC医薬品」を利用して手当てする

マイナンバーカードが健康保険証として使えます!

専用のカードリーダーが設置された医療機関・薬局で、マイナンバーカードが保険証として利用できるようになりました。保険証利用の申込みにより、マイナポータルで自分の特定健診情報や薬剤情報、所得税の確定申告に利用できる医療費通知情報などを確認できるようになります。

また、マイナンバーカードの申込みや保険証利用の申込みなどで、ポイントがもらえるキャンペーンも現在実施中ですので、この機会にぜひ、お申し込みください。詳しくは、「マイナポイント事業ホームページ」をご覧ください。



新発田の食材で  
おいしいごはんを作ろう

# しばめし

新米すすむ！  
秋鮭ときのこの南蛮漬け



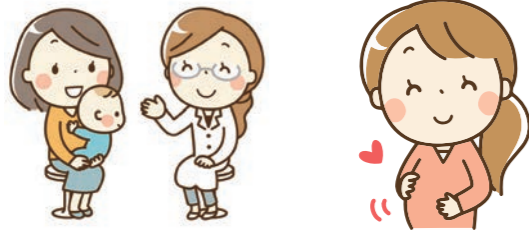
1人当たりエネルギー205kcal 塩分1.4g

材料(4人分)

- |                     |                   |
|---------------------|-------------------|
| 秋鮭(生)……………280g(4切れ) | にんじん……………20g      |
| コショウ……………少々         | 生姜……………1片         |
| 片栗粉……………大さじ3        | 鷹の爪(輪切り)……………1/2本 |
| 油(揚げ焼き用)……………大さじ3   | 油(炒め用)……………小さじ1   |
| えのき茸……………1袋         | しょうゆ……………大さじ2弱    |
| しいたけ……………2個         | 砂糖……………大さじ2       |
| ピーマン……………1個         | 酢……………大さじ3        |
| 玉ねぎ……………1/4個        | 水……………150ml       |

作り方

- ① 鮭はキッチンペーパーで水気をふく。コショウをふり、片栗粉をまぶす
- ② えのき茸は2~3cmに切る。しいたけ・玉ねぎは薄切り、ピーマン・にんじん・生姜は千切りにする
- ③ フライパンに揚げ焼き用の油を入れ、熱する。①を火が通るまでしっかり焼き、皿に取り出す
- ④ 同じフライパンに炒め用の油と鷹の爪を入れ、②を炒める。野菜がしんなりしたら、Aを入れ、ひと煮立ちさせる
- ⑤ 保存容器に③と④を入れ、15分以上漬ける



**妊産婦・育児相談会**  
 妊産婦と乳幼児の保育者  
 9月22日(土)午前9時30分  
 市保健センター(本町4)  
 子育て・身体・栄養・歯科に  
 ついての相談  
 他 身体計測のみは不可です  
 申 9月15日(土)~21日(金)  
 申 健康推進課健やか育児  
 支 援係(☎28-9211)

子育て・教育  
**いじも**

あつまれ!!  
**Happy Kids**  
 ハッピーキッズ

7月30日に開催された  
 「まちなかキッズパーク」で  
 元気に遊ぶキッズを  
 撮影しました



大沼葉宮くん(2歳)



中野光都ちゃん(3歳)・熊谷 侑くん(3歳)

後期高齢者医療制度のお知らせ

☎ 保険年金課高齢者医療・年金係(☎28-9312)

保険証の更新について

10月1日から保険証が変わります

現在の保険証  
 (空色)  
 <有効期間>  
 R4.8.1から  
 R4.9.30まで



9月15日に  
 新しい  
 保険証を  
 送付します

新保険証  
 (オレンジ色)  
 <有効期間>  
 R4.10.1から  
 R5.7.31まで

現在の保険証の有効期限は9月30日です。**10月1日からは、新しい保険証(オレンジ色)**をお使いください。新しい保険証は、9月15日に送付します。10月になっても保険証が届かなかったり、保険証の記載事項に誤りがあったりした場合はご連絡ください。

医療費の窓口負担割合について

新しい保険証に記載された自己負担割合(1割・2割・3割)は、10月1日から適用の窓口負担割合です。

後期高齢者医療制度の見直しに伴い、10月1日から**一定以上の所得のある方**(窓口負担割合3割の方を除く)は、医療費の窓口負担割合が2割となります。詳しくは市ホームページをご覧ください。

窓口負担割合が2割となる方への配慮措置などについて

外来医療の1か月の負担増加額について

2割負担への変更による影響が大きい外来医療について、10月1日から令和7年9月30日までの3年間、1割負担の場合と比べた1か月の負担増を最大でも3,000円までに抑える経過措置があります。なお、入院の医療費は対象外です。

配慮措置が適用される場合の計算例

【例】外来医療にかかる1か月の医療費総額が50,000円の場合	
①窓口負担割合1割のとき	5,000円
②窓口負担割合2割のとき	10,000円
③負担割合見直しによる増加額 = ②-①	5,000円
④配慮措置による負担増加額の上限	3,000円
⑤配慮措置による払戻しなど = ③-④	2,000円

※同一医療機関での受診の場合、上限額以上は窓口で支払う必要がなくなります。複数の医療機関を受診した場合、差額を高額療養費として払い戻します

高額療養費(配慮措置による払戻しなど)の振込口座の事前登録について

2割負担となる方で高額療養費の振込口座が未登録の方には、新潟県後期高齢者医療広域連合から申請書を9月下旬に発送します。返信用封筒で提出してください。

感染症対策 ~ 基本的な予防はしっかりと! ~

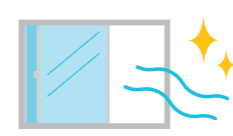
新型コロナウイルスを含む感染症への対策は、まずは予防を心がけることが大切です。感染しないよう、基本的な予防をしっかりと行いましょう。



ていねいに手洗い・  
消毒をする



こまめな換気を行う



マスクは  
すき間なく  
着用する



3つの「密」を避ける





市民の広場

さみ、持ち帰り用の袋 申 9月17日④まで 関 フラワーデザイン花ランターン 斉藤 (☎22-5468、午後6時～9時)

銅板でモノづくり体験!「板金折り紙教室」 時 9月30日⑤・10月1日④の午後1時30分～3時30分 所 榊椎谷板金工業(切梅618) 関 特別に模様を加工した銅板と真鍮板で、春に好評だったおひなさまの男雛・女雛を作ります 料 1500円(材料・加工代) 定 各日8人(先着順) 持 手袋、内履き 申 電話で申し込んでください 申問 榊椎谷板金工業 池田 (☎28-7183)

オカリナ教室スマイル 会員募集 時 毎月第2・第4火曜日の午前10時～11時30分 所 隣保館 料 月額3000円 申問 同会 能登 (☎26-3875)

スポーツ・健康 子どもの猫背になりませんか「子どもの健康講座」 時 9月21日④午前10時～、午後1時～、午後3時～ 所 住吉コミュニティセンター 関 朝の不調、食欲がない、集中力がないなど、お子さんの猫背と不調の関係と健康について学びます。相談対応もします 関 日本カイロプラクティック連合会の中澤洋子さん 定 各回3組(先着順) 申 9月17日④まで 申問 みど

リカイロプラクティック 佐藤 (☎080-2144-0123)

その他 アサテラの会 時 9月18日④午前8時～9時 所 普門寺(住吉町2) 関 すがすがしい朝のお寺で座禅を行います 関 同会 斉藤(タイコヤ内、☎26-6269)

犬日和2022 時 9月23日④午前10時～午後3時(雨天の場合は25日④に延期) 所 県立紫雲寺記念公園 関 ドッグヨガやわんこファッションショー、ワークショップ、ドッグスポーツ体験など 関 同実行委員会 (☎22-9880)

ふれあい稲刈り体験 時 9月25日④午前9時30分～(小雨決行、午前9時受付開始) 集合場所=上三光集会場 関 稲刈り、昼食(おにぎり・豚汁付き)、水辺や里山の自然探検 料 1人1000円 定 20組程度(先着順) 持 敷物 服装=汚れてもよい服装 申 電話またはEメールで、住所、氏名、電話番号をお知らせください 申問 上三光清流の会 小柳 (☎090-5434-3185、Eメール 0808kanoz@gmail.com)



地域の農地と農業を守り新たな雇用を創出していくそれが今後の目標です

令和4年度新潟県優良農業経営体表彰

優良農業経営体の部 生産技術革新部門 知事賞 農業生産法人株式会社そうえん(横岡)

代表取締役 下條聡郎さん



働き方改革部門 知事賞 農業生産法人有有限会社アシスト(天王)

代表取締役 木村清隆さん



(下條)各圃場の作業記録を、タブレット端末で確認しています

意欲と能力のある農業者の経営発展を図るため、新潟県担い手育成総合支援協議会が主催する「新潟県優良農業経営体表彰」。今年度、最高賞となる知事賞を受賞した、(有)アシスト二十一家の下條聡郎さんにお話を伺いました。

受賞した感想は?

(木村・下條)率直にうれしかったです。ただ、今は目指している農業経営の道半ばでしかありません。これに満足せず、「まだまだこれから」という気持ちで、今後も取り組んでいきます。

取組の内容とその成果は?

(木村)給与体系の見直しと社会保険への加入、女性従業員用の更衣スペースの確保など、みんなが

安心して働ける環境づくりに取り組まれました。また、従業員の役割を明確にするともに、ドローンを使い作業の効率化と重労働の軽減を図りました。

これにより従業員が辞めることなく定着し、人数を増やさずに作業規模を拡大できたことで、売り上げの増加につながりました。

(下條)安全な食品作りや環境保全、労働環境の安全性の確保などに取り組むため、国際的な認証を取得しました。

これにより、作業ルールの明確化や作業環境の改善が図られ、無駄な支出が無くなるなど、計画的に作業を進めることができている。また、農地の栽培記録・進捗状況の可視化やスマートフォンなどでの共有など、情報通信技術を活用することで、品質が安定し生産性が向上しました。

今後の目標は?

(木村)農家の高齢化に伴い離農者が増加してくると、地域内に耕作放棄地が多く発生する可能性があります。このような状況に対応できるように、大型機械を導入し規模を拡大していくことで、新たな雇用を生み出し、従業員とその家族の生活を守っていきます。

「広報しばた」や市ホームページに有料広告を掲載しませんか

申問 みらい創造課広報広聴係(ヨリネスしばた5階、☎28-9532)

申込み方法や掲載基準など、詳しくは、市ホームページをご覧ください、お問い合わせください。

【広報しばた】

募集枠数=1号につき、原則1種4枠、2種2枠、3種1枠(抽選) 申込締切=掲載希望号の3号前の「広報しばた」発行日まで

Table with 5 columns: 区分, サイズ, 掲載号, 色, 掲載料(1回). Rows include 1種縦6cm×横9cm, 2種縦6cm×横18cm, 3種縦26cm×横18cm.

【市ホームページ】

掲載位置=トップページ 広告のサイズ=縦60ピクセル×横140ピクセル 募集枠数=バナー広告3枠(先着順) 申 随時受け付けます

Table with 2 columns: 掲載期間の単位, 掲載料. Rows include 1か月～5か月, 6か月～11か月, 12か月.



(木村)女性スタッフもドローンを操作し、稲の管理などの作業をしています



樹木の下で眠りたい、後継者不要のお墓

# 樹木葬墓園



## 合同見学説明会開催

### 新区画誕生!!



所在地 新潟県新発田市五十公野一九四五  
「浄念寺」様敷地内

- 後継者不要**  
管理費は一切かかりません
- 宗旨宗派不問**  
宗教・宗派・宗旨自由の墓園になっていますのでなたでもお求め頂き安心してご利用頂けます
- 永代供養付**  
寺院のご住職が永代に渡り供養致します
- 寺院ならではの安心な管理体制**  
お骨を埋葬した後は、寺院が管理する境内墓地で管理寺院の営団管理を受ける事が出来ます。

# 日時 9/17(土) 18(日) 19(祝)

1日5組様限定 午前9時30分～「説明会」開始

1区画(お一人)  
**37.5**万円～  
(税込)

### 説明会場

## 花安新発田斎場本館

新発田駅  
市役所  
第四北越銀行様  
新発田リハビリテーション病院  
ファミリールーム 花鳥・風月  
仏壇・仏具専門店 葬儀相談サロン  
ファミリーホール四季あらまち

〒959-2311 新潟県新発田市荒町1521

### 当日の流れ

午前9:30  
花安本館にお集り下さい → 樹木葬説明会 → 現地(浄念寺様)へ移動  
バスをご用意致します  
午後12:00(予定)  
- 墓園ご見学 - 希望があれば仮予約の受付(無料) → 花安本館へ移動 → 最終説明解散  
バスをご用意致します

※見学説明会は完全予約制とさせていただきます。参加ご希望の方は事前予約をお願い致します。

## 予約・問い合わせ専用ダイヤル 0254-20-7660

受付時間 午前10:00～午後5:00

株式会社 花安 新発田斎場  
ファミリーホール四季 FAMILY HALL SHIKI

☎ 0254-22-1320



【事業主体】  
宗教法人 浄念寺

販売代理店 株式会社花安新発田斎場 本社 新潟県新発田市荒町1521



「広報しばた」は環境にやさしい植物油インキを使用しています