

新発田のいいところ きっと見つかる

# 広報しばた



SHIBATA  
CITY  
INFORMATION



新発田市役所へのお問い合わせは  
ヨリネスしばた(市役所本庁舎)

〒957-8686 新発田市中央町3-3-3

☎0254-22-3030(代表)

市ホームページ [www.city.shibata.lg.jp](http://www.city.shibata.lg.jp)

令和4年 11.15 No.1576

情報ピックアップ

クリスマスイベント in イクネス

新発田市新春を祝う会 ほか

市ではSNSで情報発信しています!

「広報しばた」は下記の二次元バーコードからも  
ご覧いただけます



## 2022 しばた 人権フェスティバル


申込み先・問合せ先=人権啓発課人権啓発係(☎28-9630)

とき=12月18日(日)午前10時~午後4時

ところ=生涯学習センター

時間・内容



講堂	[10:00~12:00] ①映画「ブタがいた教室」上映会 [12:30~13:15] 小学生による人権標語の発表・表彰、中学生による人権作文の発表 [14:00~15:30] ②解放社会学研究所所長の江嶋修作 <sup>えじま</sup> さんによる講演 「もう少しだけスピードを上げて ~人権の『世界の流れ』に追いつくために~」	 ▲江嶋修作さん
多目的 ホール	[10:00~11:40] ③新潟大学大学院保健学研究科准教授の関島香代子 <sup>せきじま</sup> さんによる講演 「あなたは自分の身体のことをどこまで知ってますか?」	
廊下・ ロビー	▼参加団体によるパネル展示、ブース出展 ▼本人通知制度登録受付	

定員=①②各150人、③30人(いずれも先着順)

申込方法=①~③は、11月22日(火)午前8時30分~12月16日(金)午後5時に  
直接、電話または右記の二次元バーコードで申し込んでください



▲①②申込み用



▲③申込み用



## 育英会学生寮の男子入寮生を募集します!

(公財)新発田育英会事務局(生涯学習センター1階 生涯学習課内、☎22-8516)

(公財)新発田育英会では、東京都心にある多くの大学などへ通学できる学生寮の入寮生を募集します。管理人が常駐しているため、安心して快適な学生生活が送れます。既に在学中で、早期の入寮を希望する方は事務局にご相談ください。



☑ 当市在住または当市に関連のある方で、都内または近郊の大学・短大・専門学校に入学予定及び在学中の男子学生

定 13人(選考)

申 12月1日④～23日⑤の午前9時～午後4時に、入寮願書などの必要書類を同事務局へ直接提出してください。入寮願書は同事務局にあります。なお、入学予定の方も可否に関わらず申し込みできます。

※応募者多数の場合は、家庭・入学の状況を勘案して決定します



### 【学生寮の概要】

所在地=東京都文京区西片1-15-1

※中央大学徒歩10分、日本大学徒歩20分、東京大学徒歩10分

交通機関=JR水道橋駅から徒歩17分。地下鉄都営三田線春日駅から徒歩3分

設備=各部屋約7畳(ベッド、机、椅子、エアコン完備)、共用(シャワールーム、トイレ、ミニキッチン、洗濯機)

寮費など=月額4万円(寮費2万円、ガス・水道代を含む共益費1万円、後援会費1万円)、入寮時6万円(入寮費1万円、入寮保証金5万円)。電気・Wi-Fi使用料は自己負担

その他=食事の提供はありません

### 受験などでの宿泊もできます

1泊3500円(食事なし)で宿泊することができます。詳しくは、事務局へお問合せください。

## 電力・ガス・食料品等価格高騰緊急支援給付金を支給します

- ① 市臨時特別給付金事務局(社会福祉課内、☎20-8510)
- ② 社会福祉課生活支援係(ヨリネスしばた2階、☎28-9221)

令和4年9月30日時点で市に住民登録があり、下記の要件に該当する世帯を対象に、「電力・ガス・食料品等価格高騰緊急支援給付金」を支給します。

申請期限=令和5年1月31日④(消印有効)

支給額=1世帯当たり5万円

☑ 虐待やDVなどにより市内に避難している方で、要件を満たす場合は、住民登録がなくても支給対象です

### ①非課税世帯

☑ 令和4年9月30日において、住民票上の世帯全員の令和4年度住民税均等割が非課税の世帯  
 ※住民税が課税されている方の被扶養者のみの世帯を除く  
 手続き方法=11月下旬に、対象世帯の世帯主の方へ案内書を郵送しますので確認してください

### ②家計急変世帯

☑ 予期せず家計が急変し、収入または所得が非課税世帯相当の水準に下がった世帯  
 手続き方法=申請書に、本人確認書類や世帯の全員分の給与明細書など、収入が確認できる書類の写しを添えて申請してください。申請書は社会福祉課にあるほか、市ホームページでダウンロードできます  
 判定基準=令和4年1～12月の任意の1か月の収入及び令和4年中の収入(所得)

## クリスマスイベント in イクネス



新発田駅前複合施設企画総務係(☎28-9950)

### 12月10日⑤のイベント

#### 【クリスマスコンサート】

☑ ①未就学児と保護者、②小学生以上の方  
 時間

- ①午前11時～11時40分(午前10時40分開場)
- ②午後3時30分～4時30分(午後3時10分開場)

内容

- ①まんまるミュージックによる子ども向けの演奏
- ②ボサコルデオンによるボサノヴァ、ジャズ、ポップスなどの演奏

定 いずれも50人(先着順)

※②は午後2時30分から整理券を配布します

#### 【絵本や紙芝居の読み聞かせ】

時間=午前10時30分～11時00分

#### 【指人形とおはなし】

時間=午後2時～2時30分



### 12月11日⑥のイベント

#### 【おやこでつくろうクリスマスオーナメント】

☑ 未就学児・小学生と保護者  
 時間=午前10時～11時30分

※所要時間15分程度。なくなりしだい終了

#### 【マジックショー】

☑ 未就学児と保護者

時間=午後2時～2時30分

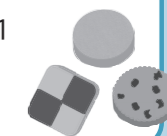
☑ 参加したお子さんにプレゼントがあります

#### 【絵本の読み聞かせ】

時間=午後3時～3時30分

#### 手作りクッキープレゼント

10日⑤は午前11時30分から、11日⑥は午後1時30分から配布します。  
 ※なくなりしだい終了



## 新発田市新春を祝う会

総務課秘書係(ヨリネスしばた5階、市代表☎22-3030)

各界各層の市民が一堂に会する「新発田市新春を祝う会」を開催します。当日は、令和4年度市民表彰受賞者の紹介や、市長の年頭挨拶、来賓の抱負披露などを行います。

時 1月6日⑤午前10時45分～

所 カルチャーセンター

参加料=1000円(参加者名簿、軽食代)

申 12月9日⑥までに、参加料を添えて総務課秘書係、各支所または新発田商工会議所へ直接申し込んでください

※参加者名簿を作成するため、期限までに申し込んでください

☑ 軽食を準備する予定ですが、新型コロナウイルス感染拡大の状況により、内容を変更する場合があります。マスクを着用し、手指の消毒と検温にご協力ください



お知らせ

お知らせ・イベント・講座・募集・寄附

感染予防対策について
イベントなどに参加する場合は、マスクの着用などにご協力ください。

お知らせ

川東コミュニティバスの時刻表が変わります
12月1日から冬期時刻表に変わります。

12月1日から冬期時刻表に変わります。新しい時刻表は、11月21日からバス車内、観光情報センター（イクネス）...

※川東以外のコミュニティバスの時刻表に変更はありません
市民まちづくり支援課公共交通推進室

冬期間はあやめの湯の開館時間を変更します

期間 12月18日～3月12日
開館時間 午前8時～午後9時
（受付は午後8時30分まで）

新発田城・五十公野御茶屋 冬季閉鎖のお知らせ

閉鎖期間 12月1日～3月31日
※新発田城は、積雪などの状況により、3月下旬から公開する場合があります。

他 新発田城の閉鎖期間中、「日本100名城スタンプ」は、午前8時30分から午後5時15分までヨリネスしばたで押印できます。

文化行政課文化行政係
22-9534
給与支払報告書の提出は「eLETAX」で

給与支払報告書の提出は「eLETAX」で

事業所から提出いただく給与支払報告書は、電子申告「eLETAX」でも受け付けます。

税務課市民税係
28-9321
12月4日～10日は「人権週間」です

12月4日～10日は「人権週間」です

毎年12月10日を「世界人権デー」、12月4日～10日を「人権週間」と定め、全国で啓発活動が行われます。

特設人権相談
12月7日 午前10時～正午
生涯学習センター

おかえりなさい 喜八郎さん祭り

蔵春閣の移築を記念して、駅前通り商店街で使える商品券が当たるイベントを開催します。

イベント

まちなかギャラリー展示

健康長寿アクティブ交流センター「まちなかギャラリー」で、作品や活動成果の発表・展示をしています。

無料展示を募集します

詳しくは、お問い合わせください
健康長寿アクティブ交流センター

緋雪お人形教室展

11月26日～30日 午前9時～午後5時
後2時30分まで
下越美術会展

雑煮合戦 収穫祭

11月27日 午前10時～午後3時
ヨリネスしばた 札の辻広場

雑煮の振る舞い、餅つき体験、お菓子の販売など

市役所本庁舎第3・4駐車

人権擁護委員が相続・離婚・親子間などの問題、近隣問題、いじめ、嫌がらせなどの心配ごとや困りごとの相談を受け付けます。

12月の毎週日曜日の変わり湯

12月の毎週日曜日の変わり湯は、よもぎ湯です。
午後3時～11時（月曜日は定休日。年末は31日④まで営業します）

新発田市建設工事 優良施工業者等表彰

優良建設工事表彰
土木一式工事部門
菅栄ライフ(株)、新発田水道工事(株)、(株)馬場工務店、(株)加藤組、(株)伊藤組、新菅工業(株)、新発田建設(株)、(株)加賀田組下越営業所、(株)石井組、(株)島津管工、(株)関川水道、(株)ハセガワ

人権啓発課 学校教育課
育てよう一人ひとりの人権意識
インターネットによる誹謗中傷の加害者とならないために
スマートフォンの普及により、インターネット上で気軽に自由なコミュニケーションをとることができるようになりました。



- 加害者とならないための注意点
インターネットによる書き込みは、不特定多数の人に見られる可能性があるということを常に意識し、次の点に注意しましょう。
「誹謗中傷」と「批判意見」は違います
匿名でも書き込み主は特定されます
カットとなったとしても時間を置きましょう

参照：総務省ホームページ「上手にネットと付き合おう！～インターネット利用ガイド～」

税などの納期限
納期限は 11/30
国民健康保険税 第5期
介護保険料 第8期
後期高齢者医療保険料 第8期
市県営住宅使用料 11月分
市県営駐車場使用料 11月分
保育園保育料・副食費 11月分
尿処理手数料 11月分
下水道受益者負担金・分担金 第3期

新発田市の人口・世帯 (10月末)
【人口】 94,289人
男性 45,976人 死亡 123人
女性 48,313人 転入 184人
出生 47人 転出 147人
【世帯】 37,307世帯
※これは、住民基本台帳に登録されている人口・世帯数です

### 市任期付職員(保育士)採用試験

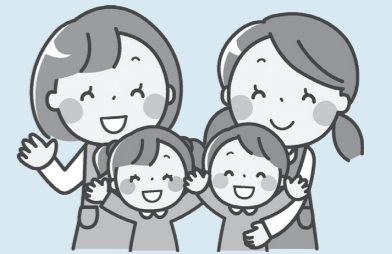
申・問 人事課人事係(ヨリネスしばた5階、〒957-8686 住所記載不要、☎28-9520)

任期を定めた正職員(保育士)の採用試験を行います。試験内容など、詳しくは、受験案内または市ホームページをご覧ください。受験案内などは、ヨリネスしばた1階総合案内、人事課、各支所にあるほか、市ホームページでダウンロードできます。

受験資格=昭和39年4月2日以降に生まれ、高等学校以上を卒業し、保育士資格を有する方または令和5年3月31日までに保育士養成学校を卒業し、保育士資格を取得する見込みの方

任期=令和5年4月1日から令和8年3月31日まで(3年間)  
※状況により、本人の同意を得て、任期を5年に延長する場合があります

試験日=1月28日(土)午前9時30分~  
試験会場=ヨリネスしばた  
採用人数=5人程度  
給料など=保育士としての勤務経験年数に応じ、月額22万1700円または19万3400円、期末・勤勉手当が年に4.30月(令和4年11月時点)。その他、個人の状況に応じて手当あり  
申 直接提出する場合は、1月13日(金)まで。郵送の場合は、1月10日(水)(消印有効)まで



### 有機の里交流センターの催し

所 同センター(米倉)  
申 12月1日(水)~8日(木)  
申 同センター(☎28-5017、午前9時~午後4時、月曜日は休館日)  
【三門松作り体験】  
時 12月10日(土)午前10時~正午頃  
定 1500円  
定 15人(先着順)  
持 園芸用のはさみ

### 「新そば打ち体験」

※ごなたでも(小学生以下は保護者同伴)  
時 12月11日(日)午前11時~午後1時頃  
内 米倉産の新そば粉でそばを打ち、味わいます  
定 1000円  
定 15人(先着順)  
持 エプロン、三角巾



### 講座・募集

まちづくり基本条例に基づく取組に関する評価総括への意見募集

市では、市民参画の取組状況を毎年度公開しています。令和3年度の取組状況について、意見をお寄せください。  
募集期間=11月24日(土)~12月23日(金)  
資料の閲覧=ヨリネスしばた、各支所、イクネスしばたで閲覧

## 健康・福祉

### 健康・福祉・スポーツ

### 風しんの抗体検査や予防接種はお済みですか

抗体検査・予防接種に必要なクーポン券は、対象者へ令和4年3月末に送付しています。早めに受けましょう。  
※ 昭和37年4月2日~昭和54年4月1日生まれの男性で、左記に該当する方  
▼ 抗体検査…これまでに検査を受けたことがない方  
▼ 予防接種…検査の結果、抗体がなく接種が必要な方  
クーポン券の有効期限=令和5年3月31日(金)  
問 健康推進課保健予防係(☎28-9210)

### 麻薬・覚醒剤・大麻 乱用防止運動

麻薬・覚醒剤・大麻・シンナー・危険ドラッグなどの薬物乱用は、大切な脳を傷つけます。特に、心身ともに急速に発達する小学生から高校生の時期に乱用すると、脳や身体の成長がストップし、感情のコントロールができない、意欲がなくな

なるなど、身体だけでなく心にも大きな悪影響があります。また、薬物乱用の最も恐ろしい特徴は、薬物への依存と耐性がつくことで、使用する量や回数が増え、使用量が増えていく悪循環に陥り、自分の意志だけでは止めることができなくなります。

たとえ1回でも「乱用」です。「1回だけなら大丈夫」「みんなやっている」などの間違った情報に流されず、誘われてもはっきりと断ることが大切です。一人で悩まず、周りの人に相談しましょう。  
問 県感染症対策業務課(☎025-280-5187)  
献血バス「ゆうあい号」  
この日程は、全血献血のみです。できるだけ、400cc献血にご協力をお願いします。  
時・所  
▼ 12月4日(日)午前10時~正午、午後1時30分~4時:イオン新発田店(住吉町5)  
▼ 12月29日(土)午前10時~正午、午後1時30分~4時:しばたショッピングセンターコ

### 「みんなの健康相談会」

対 市民  
時 ①12月8日(木)、②12月26日(月)の午後1時30分~3時30分(1組45分程度)  
所 ヨリネスしばた



### まちなか保健室

不安や悩みで心の不調を感じている方を対象に、臨床心理士がお話を伺います  
定 各回3組(先着順)  
申 ①12月7日(水)、②12月23日(金)の午後5時までに直接、電話または左記の二次元バーコードで申し込んでください  
申 健康推進課地域保健第1係(ヨリネスしばた2階、☎28-9213)



▲申込み用

### 「障害者週間」を知っていますか?

12月3日~9日は「障害者週間」です。障がいのある方の社会参加の機会は、周囲の人の配慮や工夫で広がります。障がい福祉について、広く関心と理解を深め、一人一人ができることを考えてみませんか。  
問 社会福祉課障がい福祉係(☎28-9223)

### 「障害者控除対象者認定書」を交付します

令和4年12月31日時点で要介護認定を受けている方と、今年亡くなられた時点で要介護認定を受けていた方のうち、65歳以上で要件を満たす方は、年末調整や確定申告の際に、控除を受けることができます。

控除を受ける場合は、「障害者控除対象者認定書」が必要です。確定申告の際に必要な方は、令和5年1月下旬に対象者宛てに送付する認定書を使用してください。年末調整の際に必要な方は、窓口で申請してください。

申 高齢福祉課介護保険係(☎28-9201)、各支所

亡くなられた大切なペット 自宅でも、火葬ができます  
エンジェルペット火葬  
0120-839-940  
聖籠町東港7-61-15 (免許センター近く)  
エンジェルペット 検索

どけん屋さんの外構工事  
●駐車場工事  
●ブロック塀・フェンス  
●庭・アプローチ  
●カーポート・物置  
●防草砂利・防草シート  
株式会社小池組 ☎0254-41-3145

脳卒中市民公開講座  
頭を守る! ~脳卒中の注意点と対処方法~  
日時 2022年12月3日(土) 13:00~15:00  
場所 イクネス新発田1階 多目的室1  
座長 矢島直樹先生  
ご講演 新保淳輔先生 「脳卒中、正しく知って身を守る」  
佐藤圭輔先生 「脳卒中の最新治療 脳血栓回収術とは」  
お申し込みはお電話、FAX、または二次元コードにて受付いたします。

「広報しばた」の電子ブックをご利用ください!  
「広報しばた」は電子ブックでもご覧いただけます。市ホームページの「広報しばた」各号のページまたは右記の二次元バーコードをご覧ください。  
市では、SNSでも情報を発信しています。ぜひ、ご利用ください  
みらい創造課広報聴係(☎28-9532)

公営住宅の同居希望者を募集します

【対】 次の全ての要件を満たす方  
【現在】 現在住宅に困っている方  
【収入】 収入月額15万8000円以下の方(高齢者世帯、障がい者世帯、小学校就学前の子ども同居世帯などの場合は21万4000円以下)  
【収入】 ※収入月額の算出方法：世帯全員の年間総所得金額から各種控除合計金額を引き、12で割った額  
【同居】 同居者の中に暴力団員がいないこと  
【入居】 入居決定日から3か月以内に入居できる方  
【募集住宅の概要】  
名称(建築年)・住所・部屋番号(階層・間取り)  
① 市営新栄住宅(平成10年、新栄町2-12-29  
103号室(1階・2DK)  
② 県営中曽根住宅(平成12年、中曽根町2-6-17  
あやめ108号室(1階・1LDK)  
③ 県営中曽根住宅(平成14年、中曽根町2-6-2  
れんげ203号室(2階・2LDK)  
※①③は複数人世帯のみ、②

は単身世帯のみ  
※事前に内覧はできませんが、社会福祉課窓口で写真・間取り図を公開しています

【対】 11月28日(消印有効)までに、直接または郵送で申込書を提出してください。申込書は社会福祉課にあるほか、市ホームページでダウンロードできます

※申込みが多数の場合は、抽選となります

【対】 社会福祉課庶務住宅係(コリネスしばた2階、28-9220)

【対】 認知症の方やその家族、友人、認知症のことをよく知った方などが集まり、交流できます。認知症に関する相談ができるほか、腹話術や音楽療法にも参加できます

【対】 11月28日(午後1時30分～3時15分(時間内は出入り自由))  
【所】 健康長寿アクティブ交流センター  
【参加費】 1000円  
【定】 54人(先着順)

【対】 施設利用者が制作した「セをり織り」や手芸作品などの展示・販売、「セをり織り」体験  
【問】 同センター(26-0315)

【対】 市内在住の小学生以上の方(親子でも可)  
【時】 12月11日(午前9時～正午)  
【所】 豊浦体育センター  
【講】 豊浦バドミントンクラブの曾我博幸さん  
【定】 20人(先着順)  
【持】 運動靴、タオル、飲み物、ラケット(お持ちの方のみ)

【対】 深い呼吸とシンプルなポーズで無理なく体幹を鍛え、肩こりや腰痛を改善し、年齢に負けない体づくりを目指します  
【所】 紫雲の郷 体育館  
【講】 ヨガインストラクターの加藤氏子さん  
【定】 25人(先着順)  
【持】 飲み物、ブランケット、ヨガマット(お持ちの方のみ)  
【問】 県立紫雲寺記念公園屋内運動施設(紫雲の郷内、41-1126)

【対】 11月22日(12月5日)の午前9時～午後5時に直接、電話、ファックスまたはメールで住所、氏名、年齢、電話番号をお知らせください  
【問】 豊浦地区公民館(22-2081、FAX 26-5522、Eメール tkoninkan@city.shibata.lg.jp)

【対】 12月26日(随時、開催します)  
【内】 深い呼吸とシンプルなポーズで無理なく体幹を鍛え、肩こりや腰痛を改善し、年齢に負けない体づくりを目指します  
【所】 紫雲の郷 体育館  
【講】 ヨガインストラクターの加藤氏子さん  
【定】 25人(先着順)  
【持】 飲み物、ブランケット、ヨガマット(お持ちの方のみ)  
【問】 県立紫雲寺記念公園屋内運動施設(紫雲の郷内、41-1126)

12月 子育て・教育

イクネスしばたこどもセンター「あかちゃんひろば」

【問】 新発田駅前複合施設「こどもセンター」係(28-9952)  
【時】 12月2日(午前10時30分～11時)  
【対】 おもちゃや病院しばた

おもちゃ病院しばた

【時】 12月3日(午前9時30分～11時30分)  
【内】 おもちゃドクターが壊れたおもちゃを無料で修理します(部品代が必要な場合があります)  
【申】 12月2日(金)まで  
【対】 あかちゃんひろば

生後7～11か月のお子さん

【時】 12月7日(12月14日)  
【対】 生後6か月までのお子さん  
※時間はいずれも午前10時30分～11時  
【持】 バスタオル  
【クリスマス会】  
【時】 12月21日(午前10時30分～11時)

12月21日(誕生会)

【時】 12月23日(午前10時30分～11時)  
【内】 12月生まれのお友だちを、みんなでお祝いします

クリスマス工作

【対】 幼児(保護者同伴)～小学生  
【時】 12月10日(午前10時30分～11時30分)  
【所】 紫雲寺児童館  
【内】 松ぼっくりでツリーを作ります

【定】 20人(先着順。当日、直接お越しください)  
【問】 紫雲寺児童館(41-3114、日曜日・祝日を除く午前10時～午後5時)



年末お楽しみ会

【対】 小学生  
【時】 12月10日(午後2時～3時(午後1時30分受付開始))  
【所】 児童センター  
【内】 サンタさんといっしょにゲームを楽しみます

【定】 50人(先着順。当日、直接お越しください)  
【持】 内履き、景品を入れる袋  
【他】 開館中にサンタさんによるサプライズイベントもあります  
【問】 児童センター(26-0897、月曜日・第3日曜日・祝日を除く午前9時～午後5時)



【問】 新発田中央地域包括支援センター(26-2400)



自立生活センター新発田 展示販売会

【時】 12月9日(午前10時30分～午後4時、10日(午前10時～午後3時)  
【所】 工房&ショップ 彩頃(大栄町4)  
【内】 施設利用者が制作した「セをり織り」や手芸作品などの展示・販売、「セをり織り」体験  
【問】 同センター(26-0315)

バドミントン体験会

【時】 12月11日(午前9時～正午)  
【所】 豊浦体育センター  
【講】 豊浦バドミントンクラブの曾我博幸さん  
【定】 20人(先着順)  
【持】 運動靴、タオル、飲み物、ラケット(お持ちの方のみ)

【時】 12月26日(随時、開催します)  
【内】 深い呼吸とシンプルなポーズで無理なく体幹を鍛え、肩こりや腰痛を改善し、年齢に負けない体づくりを目指します  
【所】 紫雲の郷 体育館  
【講】 ヨガインストラクターの加藤氏子さん  
【定】 25人(先着順)  
【持】 飲み物、ブランケット、ヨガマット(お持ちの方のみ)  
【問】 県立紫雲寺記念公園屋内運動施設(紫雲の郷内、41-1126)

がんばってます。新発田の人(敬称略)

- 人権擁護委員法務大臣表彰 伊東廣子(中野)
- 第91回日本学生陸上競技対校選手権大会 女子400mハードル出場…大沼優花(新潟医療福祉大学1年)
- 第25回全国ヤングバレーボールクラブ男女優勝大会 アンダー U-14男子出場…新発田ヤングバレーボールクラブ
- 第41回全日本クラブ卓球選手権大会 男子小・中学生の部ベスト8…新発田ジュニア、女子小・中学生の部ベスト8…新発田ジュニア

- 第25回全国小学生女子相撲大会 4年生以下の部35kg未満級出場…長谷川優壘(七葉小学校4年)
- 第106回日本陸上競技選手権大会・リレー競技 女子4×400mリレー出場…大沼優花(新潟医療福祉大学1年)
- 第77回国民体育大会 水泳(競泳)少年男子A400m自由形出場…塚本悠悟(日本文理高校2年) 弓道成年男子近的出場、遠的5位…外山孝幸(新富町2) 弓道成年女子近的・遠的出場…小池未央(住吉町4)
- 第19回全国中学生女子相撲大会 重量級優勝…阿部なな(紫雲寺中学校2年)
- 全国高等学校定時制通信制体育大会 卓球女子個人出場…吉田琴音(西新発田高校3年) ソフトテニス男子個人・団体出場…佐藤容保、桐澤良輔、渡邊秀、キャラミ寛太(西新発田高校2年) ソフトテニス女子個人・団体出場…荒井朝美、芹野しおり、小熊際芽(西新発田高校3年)、佐藤歩美(西新発田高校1年)



※学年は全て大会出場時のものです

感染症対策 ～ 基本的な予防はしっかりと! ～

新型コロナウイルスを含む感染症への対策は、まずは予防を心がけることが大切です。感染しないよう、基本的な予防をしっかりと行いましょう。



ていねいに 手洗い・消毒をする

マスクはすき間なく 着用する

こまめな換気を行う

3つの「密」を避ける 密閉 密集 密接

# くらしの相談所



【問合せ先】 市民生活課市民相談センター・消費生活センター（☎28-9110）

## ちょっと待った!! そのネット注文「定期購入」ではないですか?

通信販売での「定期購入」に関する相談が、引き続き多く寄せられています。ご注意ください。



### 【事例】

化粧品や健康食品などの「お試し」「初回限定●●%オフ」というWEB広告を見て、「試してみよう」「初回注文だけ」という軽い気持ちで注文しただけなのに、定期購入になっていた。

### 【トラブル防止のポイント】

- ▼インターネット通販では、最終確認画面に契約に関する重要な情報が集約されています。注文確定を押してしまう前に、注文内容をよく確認しましょう
- ▼証拠として、最終確認画面を画像で保存（スクリーンショット）しておきましょう
- ▼困ったときは一人で悩まずに、消費生活センターへご相談ください

## 市民生活相談・消費生活相談

市民相談センター・消費生活センター（ヨリネスしばた1階）では、「心配ごと・困りごと相談」や「消費生活問題の相談」を受け付けていますので、ご利用ください。  
**開設時間**=土・日曜日、祝日・年末年始を除く 9:00~16:00（受付は15:30まで）

## 司法書士による無料消費生活相談 **要予約**

**とき**=12月1日☎13:30~16:30  
**ところ**=消費生活センター（ヨリネスしばた1階）  
**予約先**=消費生活センター（☎28-9110）

## 消費生活センターからのお願い

消費生活センターでは、相談受付時に、住所、氏名、電話番号、職業などの個人情報をお伺いします。相談内容の信用性確保、統計処理のためにご協力をお願いします。提供いただいた情報は、本人の同意を得ずに他の目的で利用することはありません。

# 12月の相談

## 行政相談 総務課（☎28-9540）

- お住まいの地区にかかわらず、どの会場でも相談できます
- ▼加治川庁舎3階行政相談室 6日☎ 9:30~12:00
  - ▼豊浦庁舎1階和室 13日☎ 9:30~12:00
  - ▼ヨリネスしばた5階相談室501 14日☎ 9:30~12:00
  - ▼健康プラザしゅうんじ会議室 20日☎ 13:00~15:00

## 行政書士による無料相談 総務課（☎28-9540）

市民文化会館1階講堂  
 15日☎13:00~16:00

## 弁護士無料法律相談 **要予約**

- ▼ヨリネスしばた 21日☎14:00~17:00（1人30分まで）
- ▼隣保館 12日☎14:00~17:00（1人30分まで）  
**予約先**=人権啓発課（☎28-9630）  
**受付開始**=12月1日☎8:30~  
 ※法律相談は、1人につき年度に1回限りです

## 人権相談 人権啓発課（☎28-9630）

人権擁護委員が相談を受け付けます  
 生涯学習センター  
 7日☎10:00~12:00

## シルバー人材センター 入会説明会

**時** 12月14日☎・28日☎10:00~  
**所** 新発田事務所（健康長寿アクティブ交流センター内、☎22-1010）



☎ 対象者 ☎ 日時 ☎ 場所・会場 ☎ 内容 ☎ 講師 ☎ 料金 ☎ 定員 ☎ 持ち物 ☎ その他 ☎ 申込方法・期間など  
 ☎ 問合せ先 ☎ 申込み先・問合せ先 ■料金の記載のないものは無料 ■申込みの記載のないものは申込み不要

# 図書館へ行こう

申込み先・問合せ先  
 ■中央図書館（☎22-2418）  
 ■歴史図書館（☎24-2100）

検索 🔍 新発田市立図書館

## 【中央図書館おすすめ図書】

**一般図書** 「『幸せの列車』に乗せられた少年」  
 ヴィオラ・アルドネ／著  
 関口英子／訳 河出書房新社／出版  
 南部の困窮家庭のこどもを北部の一般家庭が受け入れる、第二次世界大戦後のイタリアで行われた社会活動「幸せの列車」。その列車に乗った少年の目を通し、貧困問題や親子関係などを、ユーモアを交えて描き出した小説です。

**児童図書** 「ぼくとお山と羊のセーター」  
 飯野和好／作 偕成社／出版  
 山間のたった3軒だけの集落で育った著者の少年時代を描いた絵本。自給自足の生活の中で、育てた羊の毛で作ってもらったセーターを心待ちに過ごした1年。その様子を、四季のめぐりとともに描いています。

## 【歴史図書館おすすめ図書】

**一般図書** 「啄木と郁雨 友の恋歌 矢ぐるまの花」  
 山田多恵子／著 未知谷／出版  
 当市の荒川に生まれ、5歳で函館に渡った宮崎郁雨。文芸結社「苜蓿社」で石川啄木と友情を育み、詩作に励んだ二人の詩人の記録です。今年6月には生誕地にあたる松浦保育園の敷地内に歌碑が建立されました。

**一般図書** 「淡交8月号」  
 ～新発田藩主溝口家の数寄～  
 宮武慶之／著 淡交社／発行  
 茶道関係の記事が中心の雑誌で、新発田藩主溝口家の茶道の歴史やかつて溝口家が所持していた茶道具を紹介しています。茶道を介した大名と数寄者の交流、茶道具の由緒とそこに込めた歴代藩主の思いが伝わってきます。

## 「広報しばた」や市ホームページに有料広告を掲載しませんか

申・問 みらい創造課広報広聴係（ヨリネスしばた5階、☎28-9532）

申込み方法や掲載基準など、詳しくは、市ホームページをご覧ください。

### 【広報しばた】

募集枠数=1号につき、原則1種4枠、2種2枠、3種1枠（抽選）  
 申込締切=掲載希望号の3号前の「広報しばた」発行日まで

区分	大きさ	掲載号	色	掲載料(1回)
1種	縦6cm×横9cm	毎月 1日号	フルカラー	17,000円
		毎月15日号	2色	15,000円
2種	縦6cm×横18cm	毎月 1日号	フルカラー	34,000円
		毎月15日号	2色	30,000円
3種	縦26cm×横18cm	毎月 1日号	フルカラー	150,000円

### 【市ホームページ】

掲載位置=トップページ  
 広告の大きさ=縦60ピクセル×横140ピクセル  
 募集枠数=バナー広告4枠（先着順）  
 ☎ 随時受け付けます

掲載期間の単位	掲載料
1~5か月	15,000円×掲載月数
6~11か月	13,500円×掲載月数
12か月	144,000円 (12,000円×12か月)



# 考えよう 防災のこ と



【問合せ先】地域安全課消防防災係  
(☎ 28-9510)

## 地震に備えましょう

地震は思いもよらない時に突然発生します。日頃から備えて、自分や大切な人を守りましょう。

### 地震発生時の備え

#### 屋内で地震に遭ったら…

慌てずに、自分の身を守る。丈夫な机やテーブルなどの下にもぐり、机などの脚をしっかりと握る。



#### 街で地震に遭ったら…

慌てずに、自分の身を守る。ブロック塀の倒壊、看板や割れたガラスの落下に注意し、頑丈な建物のそばなら建物の中に避難する。



#### 人が多い場所で地震に遭ったら…

天井からの落下物や窓ガラスなどに注意しながら、安全な場所に避難する。停電になっても、非常照明がつくまでむやみに動かない。慌てて出口に走り出さずに、施設の係員の指示に従って落ち着いて行動する。



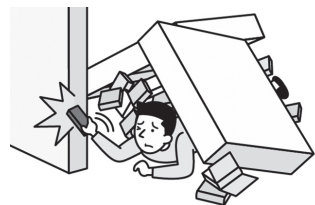
#### エレベーターで地震に遭ったら…

全ての階のボタンを押し、最初に停止した階で降りる。ただし、停止した階の状況を見極めて判断する。焦らず冷静になって「非常用呼び出しボタン」などで連絡をとる。

### 避難時の備え

#### 建物での2次災害に注意する!

天井、壁、窓・ガラス、照明器具などの頭上落下や転倒による直接的な人的被害のほか、避難経路の通行阻害、ガス漏れによる出火などの2次災害に注意する。



#### 屋内に閉じ込められたら…

部屋で身動きできなくなったら、大声を出し続けるだけでなく、硬い物でドアや壁をたたき、携帯電話に準備した音が鳴るアプリで大きな音を出すなど、自分が屋内にいることを知らせる。



#### 床に危険物が散乱していたら…

床に散乱したガラス・陶器などの破片を踏んで負傷しないように、底の厚いスリッパや靴を履いて安全な場所に移動する。



#### 屋外避難で注意すること

屋根瓦の落下、ガラスの破片の飛散に注意する。倒壊で押しつぶされないようにブロック塀には近づかない。切れて垂れ下がっている電線は、感電の危険があるので、絶対に触らない。

(参考資料: 福岡県防災ホームページ)

新型コロナウイルスに感染し自宅療養中(同居家族含む)に災害が発生し避難する場合は、地域安全課(☎28-9510)へご相談ください。ただし、災害の状況により、身の危険を感じた場合は、迷わず最寄りの指定避難所へ避難してください。

