

新発田市における介護保険事業の特徴

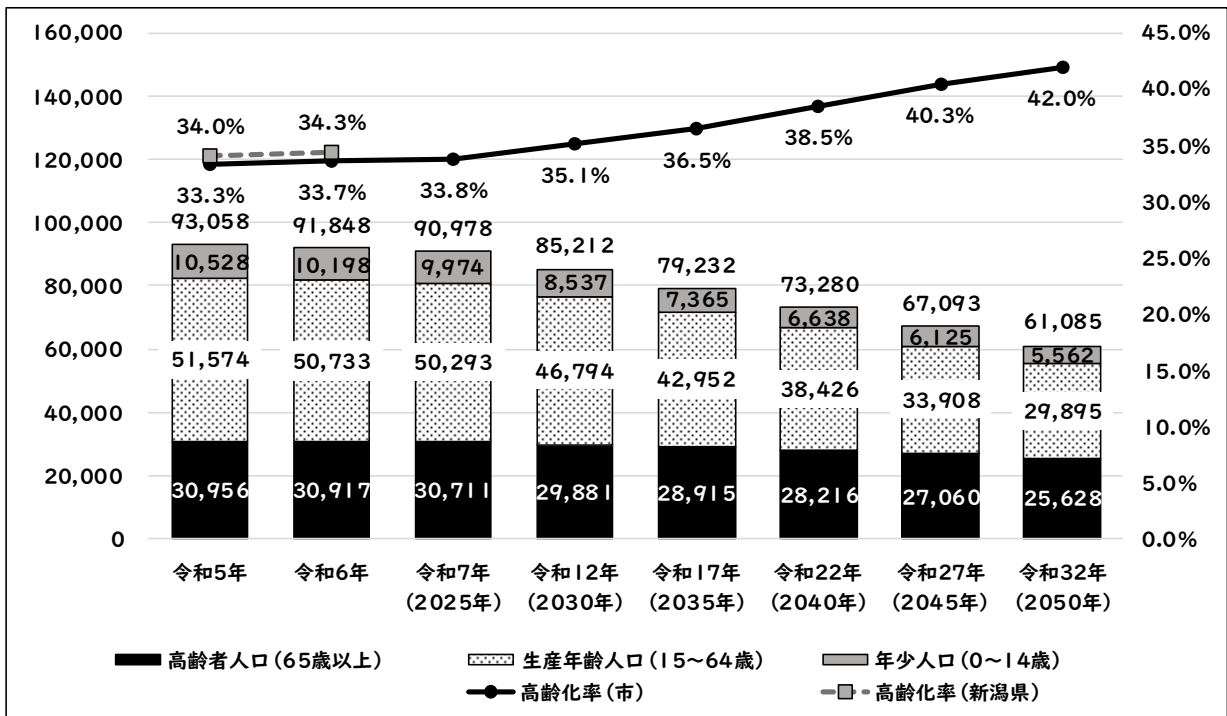
令和7年3月

当市の介護保険事業について、地域包括ケア「見える化」システム等により、全国平均及び県内他市と比較し、当市の特徴等を分析しました。

1 人口及び高齢化率の推移

人口は減少傾向にあり、令和6年10月1日時点の当市の高齢化率は33.7%となっており、新潟県平均と比較して0.6ポイント低くなっています。

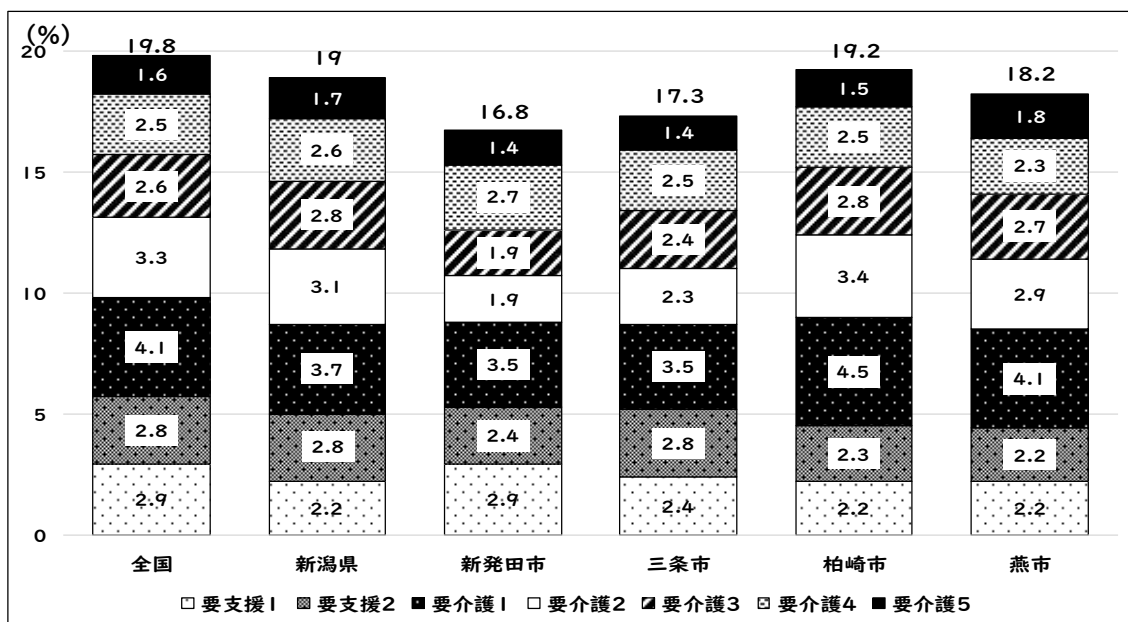
65歳以上の高齢者人口は減少傾向にありますが、生産年齢人口がそれ以上に減少するため、高齢化率は上昇する見込みです。



出典: 令和6年度数値 厚生労働省「介護保険事業状況報告」9月月報
推計値「新発田市高齢者福祉計画・第9期介護保険事業計画」

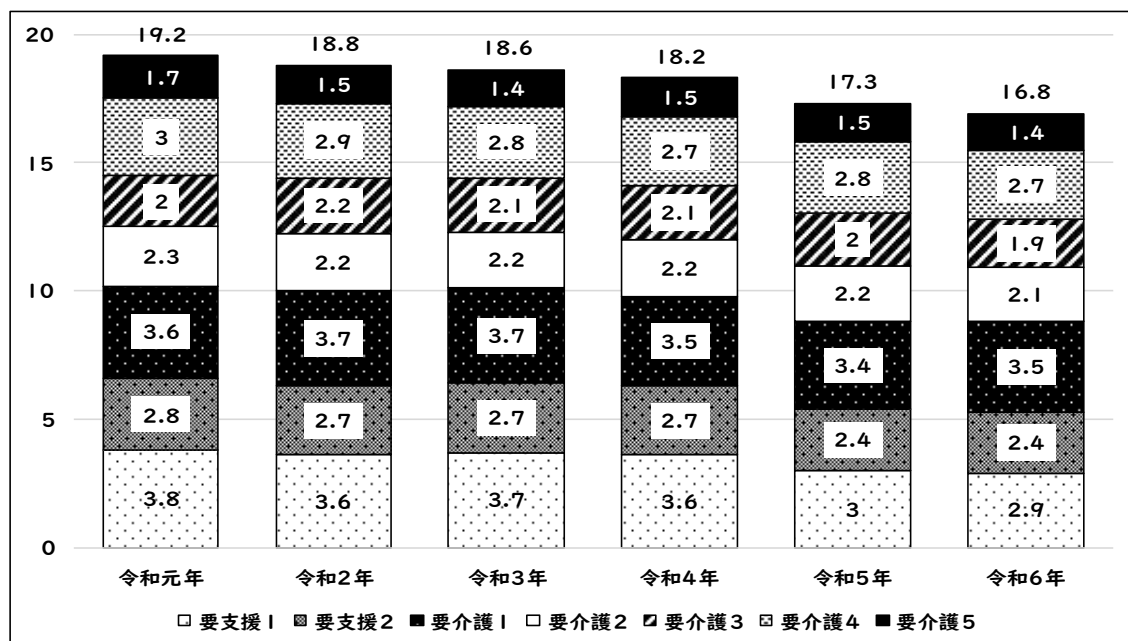
2 認定率

当市の高齢者のうち、要介護(要支援)認定を持つ方の割合は、16.8%と、国・新潟県平均よりも低くなっています。また、人口規模が近い県内他市と比較しても、認定率は低くなっています。



(時点)令和6年(出典)厚生労働省「介護保険事業状況報告」月報

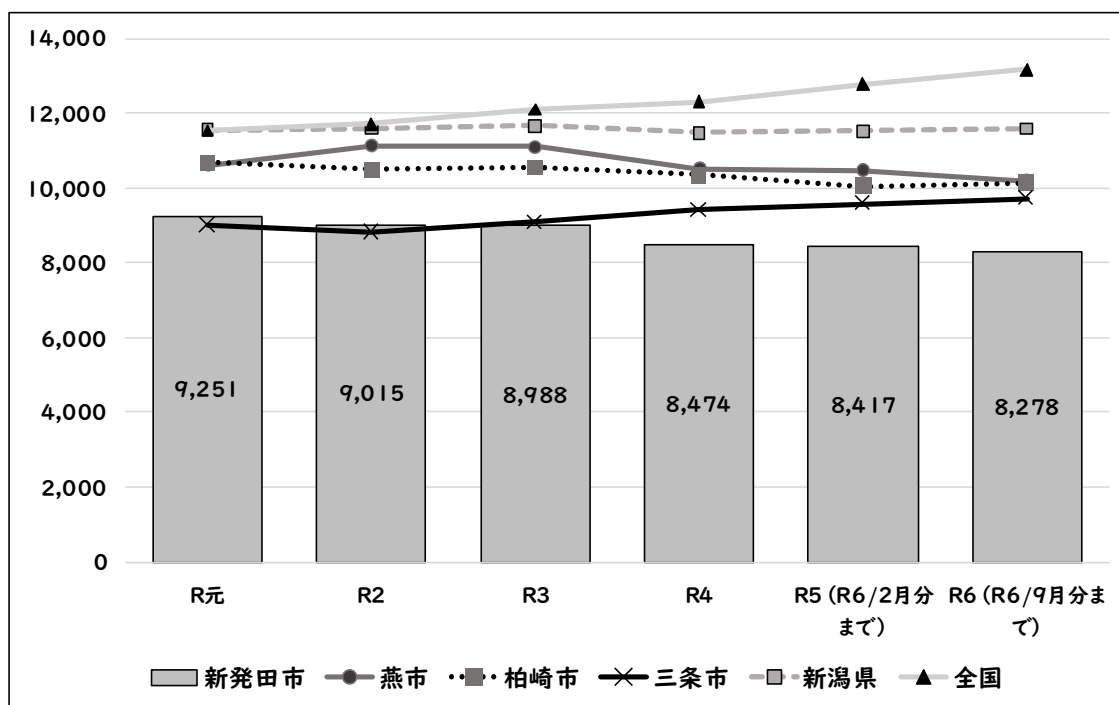
当市の介護度別認定者割合を経年で比較すると、令和元年以降、減少傾向にあります。また、要支援1・2の軽度者の割合が減少しています。



(時点)令和6年3月末(出典)厚生労働省「介護保険事業状況報告」月報

3 第1号被保険者1人当たり給付月額(在宅サービス)

当市の在宅サービスの1人当たりの給付月額は、減少傾向にあります。全国・県平均・人口の規模の類似する他の自治体を下回っています。

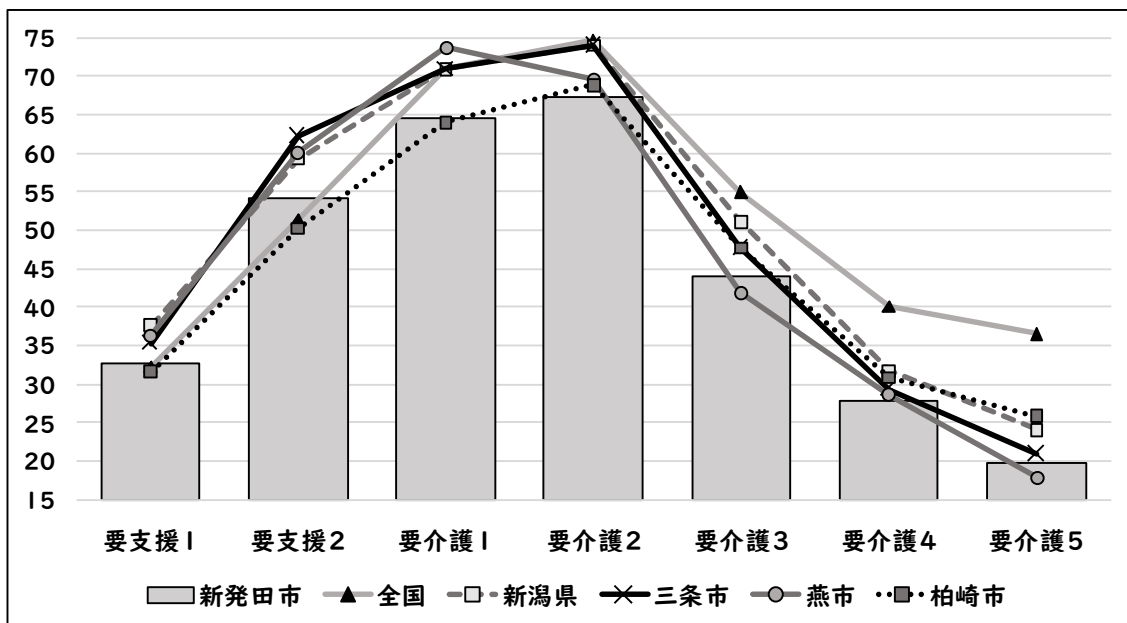


	R元	R2	R3	R4	R5 (R6/2月分まで)	R6 (R6/9月分まで)
新発田市	9,251	9,015	8,988	8,474	8,417	8,278
燕市	10,621	11,135	11,114	10,525	10,467	10,197
柏崎市	10,671	10,485	10,553	10,342	10,049	10,150
三条市	9,003	8,814	9,080	9,412	9,576	9,724
新潟県	11,548	11,607	11,664	11,478	11,521	11,593
全国	11,531	11,712	12,107	12,308	12,770	13,166

(出典)厚生労働省「介護保険事業状況報告」年報(令和5, 6年のみ月報)

4 要介護度別サービス利用率(在宅サービス)

当市の在宅サービス利用率は、要介護5で最も低く、要介護2で最も高くなっています。在宅サービスの利用率は、全体的に新潟県平均よりも低くなっていますが、特に要介護3は、7.1ポイント低くなっています。

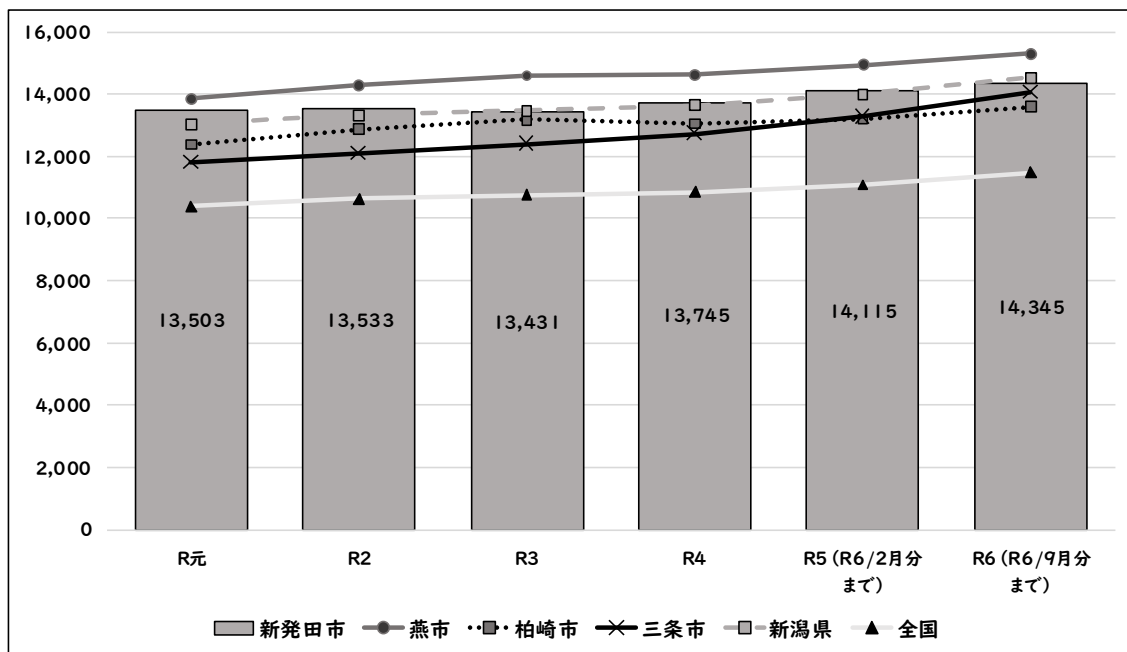


	全国	新潟県	新発田市	三条市	燕市	柏崎市
要支援1	32.2	37.6	32.6	35.3	36.4	31.6
要支援2	51.4	59.3	54.1	62.2	60.1	50.2
要介護1	71	70.9	64.6	70.9	73.7	64
要介護2	74.6	74	67.3	74	69.5	68.8
要介護3	54.9	51.1	44	47.7	41.8	47.7
要介護4	40.1	31.7	27.9	29.3	28.6	30.8
要介護5	36.5	24.1	19.7	20.9	17.8	25.8
合計	54.3	53.2	45.9	51.7	51	49.7

(出典)厚生労働省「介護保険事業状況報告」月報

5 第1号被保険者1人当たり給付月額(施設及び居住系サービス)

当市の施設及び居住系サービスの1人当たりの給付月額は、全国平均を大きく上回っていますが、県平均とは同額程度の推移となっています。

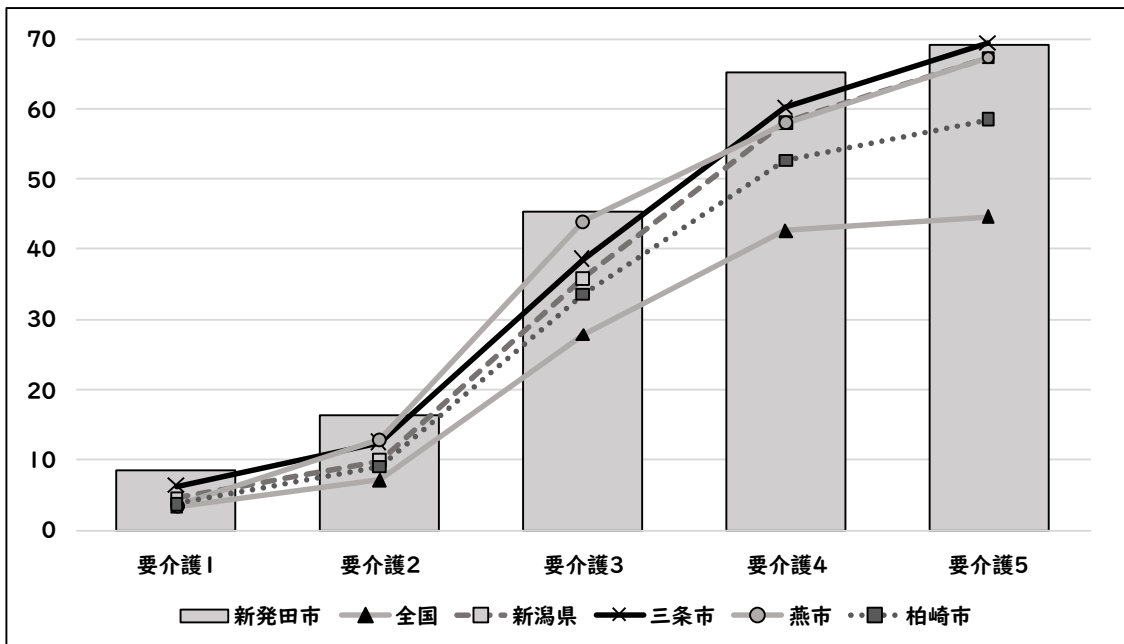


	R元	R2	R3	R4	R5 (R6/2月分まで)	R6 (R6/9月分まで)
新発田市	13,503	13,533	13,431	13,745	14,115	14,345
新潟市	13,849	14,307	14,594	14,616	14,939	15,302
柏崎市	12,380	12,867	13,183	13,043	13,190	13,597
三条市	11,801	12,087	12,390	12,735	13,275	14,060
新潟県	13,040	13,328	13,460	13,642	13,996	14,522
全国	10,393	10,633	10,758	10,863	11,079	11,483

(出典)厚生労働省「介護保険事業状況報告」年報(令和5, 6年のみ月報)

6 要介護度別サービス利用率(施設サービス)

当市の施設サービス利用率は、要介護5を除く介護度において、新潟県平均及び人口規模の近い県内他市よりも高くなっています。特に、要介護3は、新潟県平均よりも9.4ポイント高くなっています。

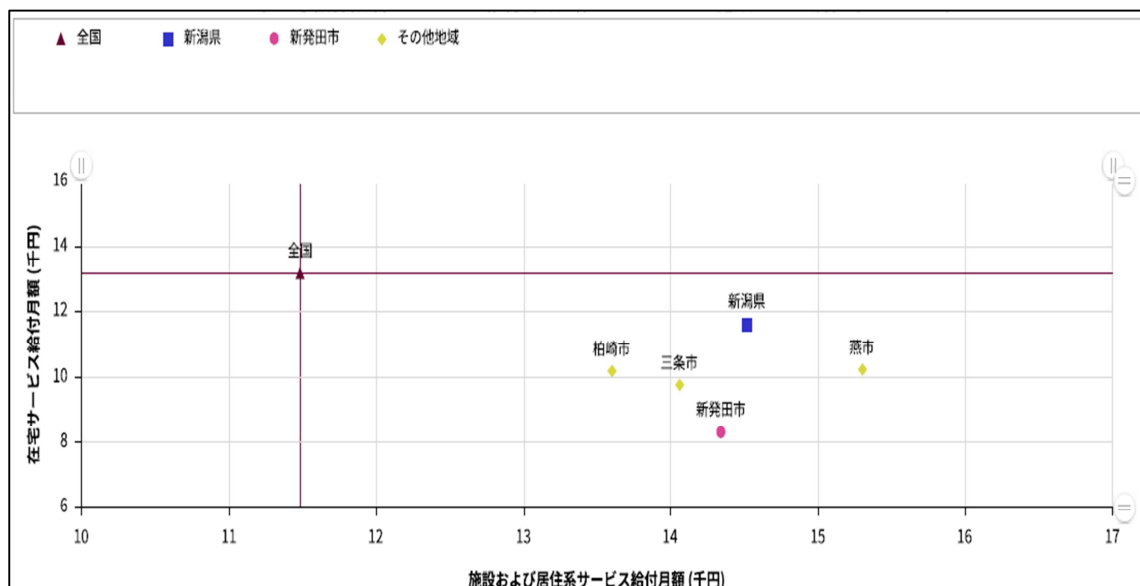


	全国	新潟県	新発田市	三条市	燕市	柏崎市
要支援1	0	0	0	0	0	0
要支援2	0	0	0	0	0	0
要介護1	3.3	4.5	8.5	6.2	3.4	3.7
要介護2	7.1	9.9	16.2	12.4	12.9	9
要介護3	27.8	35.8	45.2	38.5	43.9	33.6
要介護4	42.6	58	65.1	60.1	57.9	52.6
要介護5	44.6	67.3	69.2	69.3	67.3	58.5
合計	14.5	22	24.9	22.5	23.3	18.8

(出典)厚生労働省「介護保険事業状況報告」月報

7 第1号被保険者1人当たり給付月額(在宅サービス・施設及び居住系サービス)

当市は、全国や県内他市と比較し、在宅サービスの給付月額が最も低く、施設及び居住系サービスの給付額は、県内平均より低いものの高い水準にあることが分かります。



8 まとめ(当市の特徴)

高齢化率は、高齢者数は減少するものの生産年齢人口が急減するため、今後も上昇する見込みとなっています。

認定者数は、現在減少傾向にあり、県内他市と比較しても低い状況にあります。特に、軽度者が減少している要因は、これまで行ってきた介護予防事業(介護予防・生活支援サービス事業やときめき週1クラブ)の取組の効果が表れているものと思われます。

サービス種別ごとの特徴については、在宅サービスの利用率が低く、施設サービスの利用率が高い傾向にあります。特に、特別養護老人ホームに入所可能となる要介護3の利用率について、県平均との差が大きくなっていることから、施設サービスが充足していると思われる。