

令和7年度 新発田市住宅リフォーム支援事業申請区分チェック表

以下のフローにより、申請の区分を
チェックし、太線で記入してください。
補助金の申請受付期間が異なりますので
ご注意ください。

住宅リフォーム工事

申請受付期間：令和7年5月8日(木)～令和7年5月15日(木)まで

予算額を超える申請があった場合は、抽選となります。

中古住宅リフォーム工事

申請受付期間：令和7年4月14日(月)～令和7年9月30日(火)まで

先着順に受付します。予算額に達した場合は、その時点で受付終了。

※申請は、リフォームの着手前であること。

また、令和8年3月6日(金)までに、完了実績報告書を提出するもの。

チェックスタート

補助金交付対象者
資格の有無

NO

申請できません。

【資格要件】

- 個人住宅等の所有者又は2親等以内の親族と同居（予定含む）している者、
若しくは中古住宅を取得（予定を含む）してリフォームを予定している者
- 令和7年度の4月1日現在において満15歳以上の者
- 市税等の滞納がない者
- 暴力団等に該当しない者

現住所と申請地が
同じですか

YES

中古住宅取得に伴
う申請ですか

NO

一定要件のいずれか
に該当しますか

NO

【住宅リフォーム工事】
補助対象工事費の15%
以内又は上限15万円

申請者の2親等以内の者
の所有ですか

YES

取得は、申請日より
2年以内ですか

NO

一定要件のいずれか
に該当しますか

NO

【住宅リフォーム工事】
補助対象工事費の20%
以内又は上限20万円

申請の住宅は、申請
者が取得済みですか

YES

取得は、申請日より
2年以内ですか

NO

一定要件のいずれか
に該当しますか

NO

【住宅リフォーム工事】
補助対象工事費の15%
以内又は上限15万円

別事業の「住宅取得補助金」と当該事業の
両方受給することができます。
ただし、住宅取得補助金は、未契約である
ことが申請時の要件に含まれますので、
ご注意ください。
詳細は、お問い合わせください。

具体的な物件は
決まっていますか

YES

令和8年3月6日迄に
完了実績報告書を提出でき
ますか

YES

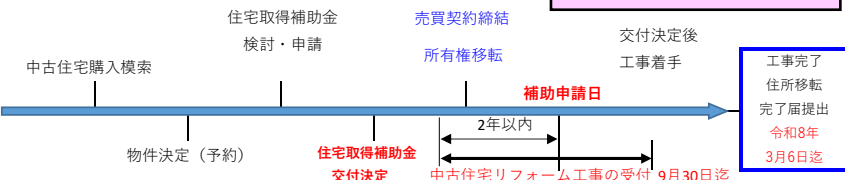
対象建物は空家バンクの
登録物件ですか

NO

【中古住宅リフォーム工事】
補助対象工事費の50%以内
かつ30万円を上限
(加算要件) ※1、※2
□居住誘導区域内で子育て世帯
□居住誘導区域内で県外移住世帯
□居住誘導区域内で子育て世帯＋
県外移住世帯

【中古住宅リフォーム工事】
申請受付は、9月30日まで、先着順。

中古住宅購入と各補助金の申請時期の例



【住宅リフォーム工事】一定要件について

- ① 三世帯同居世帯
- ② 高齢者（75歳以上）又はその方と同居の世帯
- ③ 身体障害者の障害等級が1級・2級若しくは療育手帳Aを所持する方、又はその方と同居する世帯
- ④ 交付申請時において18歳に達する日以後の最初の3月31日までの間にある者がいる世帯（子育て世帯）
- ⑤ 当市の木造住宅耐震改修等支援事業の耐震改修工事と併せて行うもの
- ⑥ 公共下水道（農業集落排水を含む）に接続する配管工事

※1 市で算定します

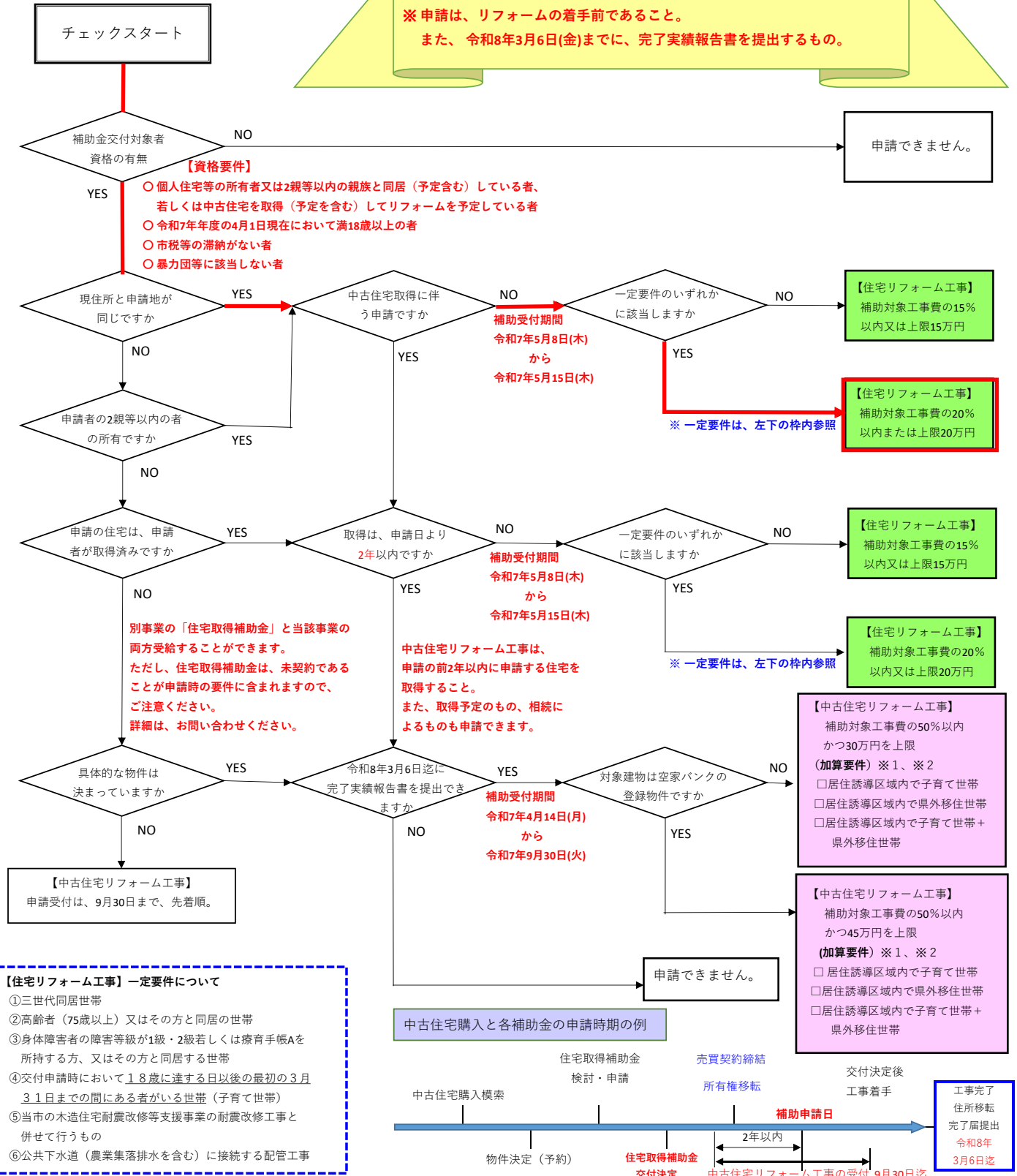
※2 県補助の空き家の買取再販事業者への支援事業利用の中古住宅は除く

令和7年度 新発田市住宅リフォーム支援事業申請区分チェック表

記載例

以下のフローにより、申請の区分を
チェックし、太線で記入してください。
補助金の申請受付期間が異なりますので
ご注意ください。

住宅リフォーム工事（令和7年4月14日（月）～令和7年5月15日（木）まで）
申請受付期間：令和7年4月14日（月）～令和7年9月30日（火）まで
先着順に受付します。予算額に達した場合は、その時点で受付終了。
※ 申請は、リフォームの着手前であること。
また、令和8年3月6日（金）までに、完了実績報告書を提出するもの。



※1 市で算定します
※2 県補助の空き家の買取再販事業者への支援事業利用の中古住宅は除く