

新発田を、ずっともっと好きになる



2026

4

No.1651

広報しばた

# Shibatata



特集

## 新発田の偉人 Vol.1

情報ピックアップ /

令和8年度 新発田市の予算

令和8年度 新発田市行政組織 ほか

新発田市役所へのお問い合わせは  
ヨリネスしばた(市役所本庁舎)  
☎0254-22-3030(代表)  
〒957-8686 新発田市中央町3-3-3

市ホームページ



広報しばた



施設案内



市公式LINEで、子育てや暮らしに  
役立つ情報をお届けしています!

[友だち追加はこちら▶](#)





2/28 (土)

### 有機米フェスティバル with おばたのお兄さん

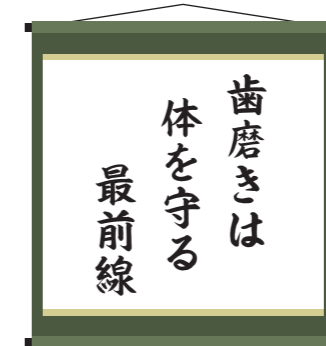
有機米の魅力と、取組状況などを広く発信することを目的に、魚沼市出身の人気芸人おばたのお兄さんをお招きして開催し、札の辻広場に約350人が詰めかけました。有機米おにぎりのふるまいや、おばたのお兄さんと有機米生産者、地域おこし協力隊とのトークショーなどが行われ、有機米を知ることができる一日となりました。



2/25 (水)

### 歯・口の健康啓発標語コンクール 最優秀賞受賞報告会

佐々木中学校2年生の窪田雪之さんが、同コンクール（全国大会）で県内初の最優秀賞を受賞し、結果を二階堂市長に報告しました。作品は、来年度の口腔衛生普及に関する全国的な広報活動に使用されます。



3/2 (月)

### さくら製菓(株) ひなあられ贈呈式

さくら製菓(株)から市内35の保育施設に、ひな祭りに合わせ桜のあられ約3000袋が寄附され、エンジェル Kids 陽だまり園で贈呈式が行われました。この寄附は今年で4度目となり、同社の寺尾正司社長は、「これからも新発田のこどもたちに、日本の文化を感じてもらえるよう続けていきたい」と話していました。



## しばたまちの話題 フォトスケッチ Shibata Photo Sketch



2/27 (金)

### 第19回小・中学校における環境教育推進支援 継続活動部門 優秀校表彰式

川東中学校で、令和3年度から地域住民と協力して取り組んでいるアルミ缶・スチール缶の回収活動が、スチール缶リサイクル協会が主催する同支援の優秀校に選ばれ、表彰状贈呈式が行われました。



## CONTENTS

目次

- 02 フォトスケッチ
- 04 特集 新発田の偉人 Vol.1
- 08 ピックアップ 令和8年度 新発田市の予算 令和8年度 新発田市行政組織 ほか
- 22 情報掲示板
  - ・お知らせ
  - ・イベント
  - ・子育て
  - ・イクネス
  - ・健康長寿
  - ・みんなの広場
- 39 フォトスケッチ特別編

表紙



### 成人式～二十歳の集い～

二十歳の門出を迎えた約650人の参加者は、友人たちとの再会に喜び、記念写真の撮影や会話を楽しんでいました。この新発田で育んだ絆を胸に、夢や目標に向かって一歩を踏み出す皆さんの未来が、輝かしいものであることを願っています。39ページにフォトスケッチ特別編として当日の様子を掲載しています。

新発田市の人口・世帯(2月末)

人口 90,424人

男性: 44,113人

女性: 46,311人

出生: 28人

死亡: 148人

転入: 185人

転出: 162人

世帯 37,804世帯

※これは、住民基本台帳に登録されている人口・世帯数です

## 【栄姫誕生】

溝口栄姫は、1855年に新発田藩10代藩主の溝口直諒の6男である直興の次女として生まれました。しかし栄姫が生まれた翌年、直興は神戸藩6代藩主の本多忠寛の養子となり、同年に亡くなってしまったため、栄姫は直興の兄であり11代藩主の直溥の養女として育ちました。



1872年に新発田城で撮影された1枚。右から2番目に写っているのが栄姫（当時17歳）。（豊田神社所蔵）  
後列中央に写る侍女、雛尾が抱いているのは猫であり、この頃の写真で猫が写っているものは非常に珍しい

憲法発布に立ち会った姫君

日本赤十字社設立・慈恵医大病院の創立に貢献し、

親王家へ嫁ぎ、

# 医療・福祉に貢献

## 【栄姫結婚、皇室へ】

1873年、栄姫は病で先妻を亡くした有栖川宮熾仁親王と結婚し、董子と名を改めました。熾仁親王は、戊辰戦争で東征大総督として西郷隆盛らを率いていましたが、西南戦争では鹿児島県逆徒征討総督となり、皮肉にもかつて討幕のためにともに戦った同志である西郷らを討伐することとなります。西南戦争では、佐野常民らの「敵味方関係なく負傷者を助ける「博愛社」をつくりたい」という希望を熾仁親王は認め、これがのちの「日本赤十字社」の創立につながりました。董子は、熾仁親王の妻として、こうした医療と皇室のつながりを見ていたのです。



▲有栖川宮熾仁親王  
出典：国立国会図書館「近代日本人の肖像」

## 溝口栄姫 略年譜

- 1855年  
溝口直興の次女として誕生
- 1856年  
伯父である溝口直溥の養女となる
- 1873年  
有栖川宮熾仁親王と結婚、董子に改名
- 1884年  
婦人慈善会の総長となる
- 1887年  
東京慈恵社（後の慈恵医科大学付属病院）の幹事長となる  
篤志看護婦人会の幹事長となる
- 1889年  
大日本帝国憲法発布式に立ち会う
- 1923年  
67歳で死去



はる ひめ  
**溝口 栄姫**  
あり す がわのみや ただ こ  
(有栖川宮董子)  
1855~1923  
Mizoguchi Haruhime

# 新発田の偉人

Great Figures of Shibata

Vol.1

「新発田の偉人」というと大倉喜八郎や落谷虹児が有名ですが、さまざまな功績を残した人物はほかにも多くいます。そこで、「広報しばた」のリニューアルの1つとして、「新発田市立歴史図書館人物アーカイブ」で紹介されている新発田の偉人たちを紹介するコーナーを今後不定期で掲載します。今回の特集ではコーナーの1回目として、医療・福祉の分野で功績を残した溝口栄姫について紹介します。

問合せ先 = 歴史図書館 (☎24-2100)

新発田市立  
歴史図書館人物  
アーカイブ  
とは

新発田市出身者及び新発田市にゆかりのある人物について紹介しており、人物名、業績などにより検索ができるシステムです。人物の名前や生没年、出身地、活動分野や業績、その人物について記載されている図書などが調べられます。随時更新しており、現在は66人の人物を紹介しています。ほかにも、「新発田市デジタルアーカイブ」では歴史図書館所蔵の資料などをインターネットで閲覧できます。ぜひご利用ください。



人物  
アーカイブ



デジタル  
アーカイブ



1889年2月11日には、皇居宮城の正殿で行われた大日本帝国憲法の発布式に熾仁親王妃として立ち会いました。

つながり

大倉喜八郎との



大倉集古館蔵

喜八郎は、熾仁親王御用達の商人でもありました。熾仁親王の日記には、喜八郎が有栖川宮家に入りしていたことも書かれており、喜八郎とは晩年まで交流がありました。また、栄姫の兄であり新発田藩12代藩主の溝口直正の娘、久美子は、大倉喜八郎の長男の喜七郎のもとに嫁ぎました。姪・叔母の関係である久美子夫人と董子は、連れ立って歌舞伎の鑑賞を楽しむほどの仲でした。



出典：明治神宮奉賛会、1936「聖徳記念絵画館 壁画集」[憲法発布式]

上の「憲法発布式」は明治天皇が内閣総理大臣の黒田清隆へ憲法を授けている光景を描いており、手前の赤いドレスを着ている人物が董子です。

発布式の会場となった皇居宮城の正殿の折り上げ格天井や寄せ木張りの床に注目すると、どこか見覚えがありませんか。

実は、大倉喜八郎が建てた蔵春閣の内装は、当時最も格式の高い建築物だったこの正殿の影響を大きく受けています。蔵春閣1階食堂の床や2階大広間の天井などは特にその影響が強く、見比べてみると同じ特徴をもっていることが分かります。



出典：上野竹次郎編、1924「鳳闕」[皇居宮城正殿]



蔵春閣2階大広間

# 大日本帝国憲法発布式に立ち会う董子



# 医療の発展に寄与

1884年、高木兼寛らによって、熾仁親王の弟である威仁親王を総長とした「有志共立東京病院」が開院されました。これは、医療費が無料で貧しい人でも治療を受けられる慈善病院であり、病院を維持していくためには費用を捻出する必要がありました。そこで、同年に皇室や貴族などによる「婦人慈善会」が結成され、総長を董子が務めました。婦人慈善会は鹿鳴館でバザーを行い、その収益金によって1885年には日本初の看護師教育機関となる「有志共立東京病院看護婦教育所」が設立されました。

その後同病院と皇室との関係はさらに深まり、1887年、有志共立東京病院は「東京慈恵医院（後の慈恵医科大学付属病院）」と改称され、董子は幹事長を務めて日本の医療・福祉の近代化に貢献しました。また、同年には日本赤十字社で最初のボランティアグループ「日本赤十字社篤志看護婦人会」が発足し、董子が初代幹事長となりました。篤志看護婦人会は、旧幕府、新政府双方の重鎮の夫人らが参加した中立の赤十字ボランティア組織です。戊辰戦争や西南戦争で敵同士だった人々が集い、救急手当ての訓練、包帯づくり、負傷兵や捕虜の看護などを行いました。最盛期には10万人を超える会員を擁し、看護婦の社会的地位を高めることに大きく貢献しました。



1887年5月9日、改称された「東京慈恵医院」を視察する美子皇后宮と、患者に見舞品を手渡す董子の様子。



出典：明治神宮奉賛会、1936「聖徳記念絵画館 壁画集」[東京慈恵医院行啓]

今後も、「新発田市立歴史図書館人物アーカイブ」に掲載している新発田の偉人たちを不定期で紹介していきます。

# 当初予算のまちづくりの4つの視点に関する主な事業

市では、「住みよいまち日本一 健康田園文化都市・しばた」を将来都市像に掲げています。この実現に向けて、新年度の特徴的な取組を紹介します。

## 少子化対策 「子育てするならやっぱり新発田」を旗印に少子化対策の充実強化



こどもは新発田の未来の宝。仕事と家庭の両立を実現するため、社会全体で子育てを応援し、子育て世代に選ばれるまちづくりを進めます。

### 【拡充】こども医療費助成事業 3億5609万円

高校生までの通院費の一部と入院費を全額助成します  
令和8年10月から、0～2歳児の通院費の完全無償化を実施します

### 【新規】乳児等通園支援事業 3万円

保育所に通っていない乳児など(0歳6か月～満3歳未満児)を対象とした「こども誰でも通園制度」を実施します

### 【拡充】病児・病後児保育事業 1571万円

子育てと就労の両立支援として、病児・病後児保育施設に係る近隣市町村との広域連携を開始します

### 【拡充】児童クラブ運営事業 2億4271万円

放課後児童クラブ18か所の運営、支援員補助を増員して運営体制を充実します

### 【新規】小学校給食費無償化事業 2億8424万円

給食単価と国の基準額との差額を支援し、小学校給食費の完全無償化を実施します



## 健康長寿

### 【拡充】まちなか保健室事業 21万円

セルフ健康チェックコーナーなどを健康長寿アクティブ交流センターに設置します  
健康経営企業などとの連携により、働き世代の生活習慣病予防対策を強化します

### 【継続】スポーツ&カルチャーツーリズム推進事業 857万円

台宿誘致、トップアスリートなどの育成・強化補助、富樫勇樹選手の応援ツアーなどを行います



## 産業振興

### 【継続】オーガニックSHIBATAプロジェクト 2310万円

地域おこし協力隊などの新たな担い手によるオーガニックの推進と有機米の産地づくりを進めます  
新発田産米、新発田牛、新発田産越後姫の輸出拡大プロモーション及び国内外PRなどを行います  
時代のニーズにあった選ばれる商品の開発・研究・販路拡大、物産イベントの開催などを行います



### 【拡充】有害鳥獣対策事業 1666万円

イノシシやニホンザル対策を実施します。深刻なクマ出没への対策として、緩衝帯整備の拡充や猟友会員をガバメントハンターとして雇用するなどの対応を強化します

### 【継続】城下町新発田まつり開催参画事業 1250万円

同実行委員会への経費負担、台輪運行300周年記念事業を実施します



## 教育の充実

### 【拡充】小・中学校ICT教育推進事業 6億4209万円

1人1台タブレット端末の一斉更新、ICT教育の推進を行います

### 【拡充】地域クラブ活動推進事業 2975万円

休日における中学校部活動を地域クラブ活動に完全移行し、活動を支援します



## その他の事業

### 【拡充】シティプロモーション推進事業 100万円

新発田の魅力首都圏にPRし、「選ばれるまち」へ向けた包括的なシティプロモーションを進めます

### 【拡充】河川維持管理事業 2億799万円

河川の維持管理、藤塚浜工業団地内の冠水対策工事などを行います

### 【拡充】防災対策推進事業 4643万円

ハザードマップの更新及び全戸配布、公共安全モバイルシステムを導入します

### 【拡充】脱炭素社会推進事業 8932万円

市民や事業者へ太陽光発電設備、蓄電池、高効率空調やLED照明などの再生可能・省エネルギー設備の設置に対する支援を行います

## 令和8年度

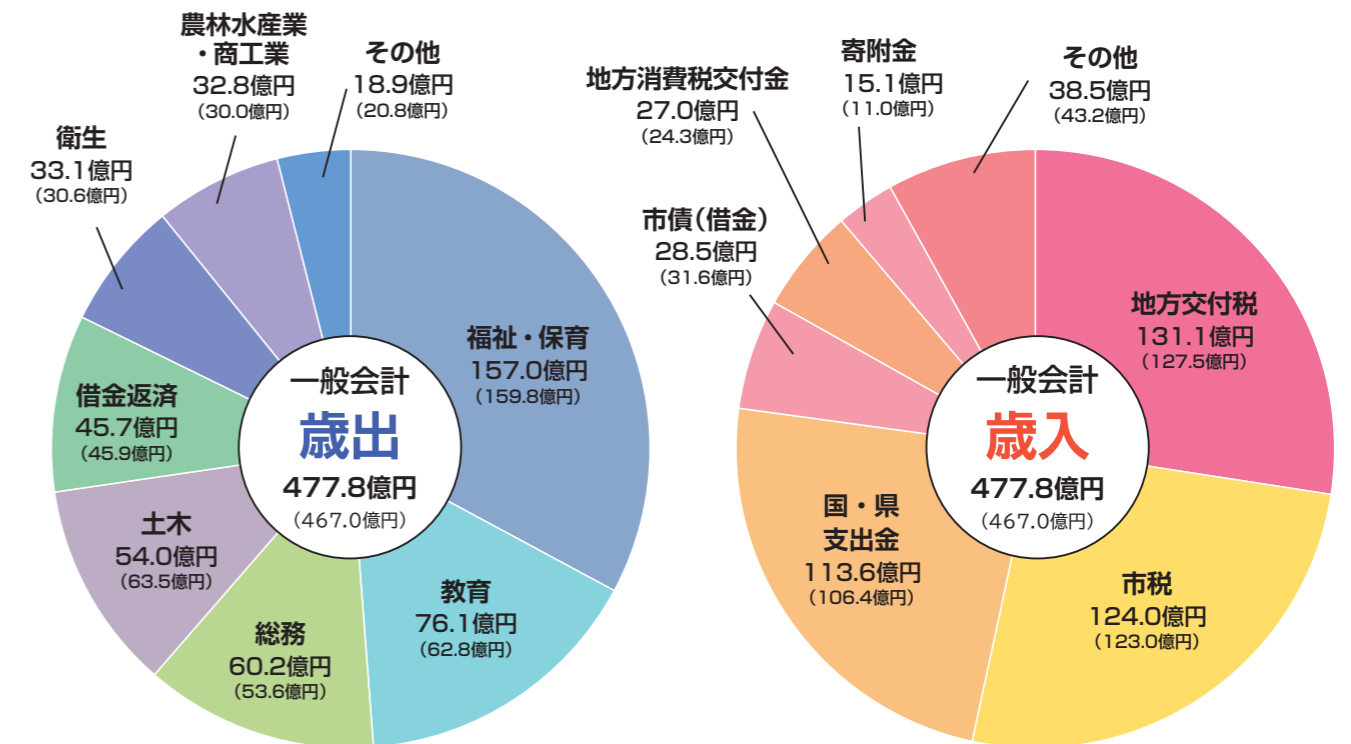
# 新発田市の予算

【問合せ先】財務課財務係 (☎28-9610)

令和8年度の一般会計予算は477億8千万円と、前年度に比べ10億8千万円(2.3%)の増額となりました。当初予算としては4年連続の積極予算であり、ここに、令和7年度の国の補正予算に呼応して前倒しした予算19億6千万円を含めると、実質総額は497億4千万円、前年度比15億円(3.1%)の増額と、過去最大規模の予算額です。

人口減少や少子超高齢社会の本格化、長引く物価高騰、自然災害の増加や激甚化など、当市を取り巻く社会経済環境が絶えず変化し続ける中であっても、市民の皆さんに夢や希望をもたらす、明るさを感じてもらえる予算としました。

### ◆一般会計 477億8千万円(前年度比2.3%増)



※( )内の数字は前年度の予算額です

### ◆特別会計 200億9718万円

会計の名称	予算額	前年度比
土地取得事業	27万円	△ 41.7%
国民健康保険事業	85億3000万円	△ 6.3%
介護保険事業	95億7700万円	△ 2.3%
後期高齢者医療	16億7000万円	18.2%

会計の名称	予算額	前年度比
食品工業団地造成事業	5080万円	△ 25.2%
コミュニティバス事業	2億5320万円	8.0%
藤塚浜財産区	1591万円	18.5%

### ◆企業会計 124億5340万円

会計の名称	予算額	前年度比
下水道事業会計	91億9819万円	△ 4.1%
水道事業会計	32億5521万円	△ 15.5%

# 令和8年度 新発田市行政組織

【問合せ先】総務課人事係 (☎28-9520)

※赤字は改正のあった所属など。( )内は、各所属などがある施設名

## 市議会

議会事務局 (ヨリネスしばた) 庶務調査係、議事係  
局長 中山友美

総務課 (ヨリネスしばた) 総務係、庶務文書係、秘書係、法制係、行革推進係、人事係、人材育成係、給与係、車両係 (ガレージ内)  
課長 樋口茂紀 (選挙管理委員会事務局長 兼務)

財務課 (ヨリネスしばた) 財務係、理財係、財産管理係  
課長 吉田和明

みらい創造課 (ヨリネスしばた) 企画政策係、ライフデザイン係  
課長 高山広靖 シティプロモーション室 (ヨリネスしばた) 広報係、ふるさと応援係

契約検査課 (ヨリネスしばた) 工事契約係、物品契約係  
課長 森田正亮 検査・技術管理室 (ヨリネスしばた)

情報政策課 (ヨリネスしばた) 情報政策係、情報システム係、統計係  
課長 海老井 淳

人権啓発課 (ヨリネスしばた) 人権啓発係、同和対策係、男女共同参画推進係  
課長 内田恭子 隣保館

税務課 (ヨリネスしばた) 管理係、市民税係、固定資産税家屋係、固定資産税土地係、収納係  
課長 渡邊 太

市民生活課 (ヨリネスしばた) 市民生活係、窓口係、記録係  
課長 小野郁子 消費生活センター (ヨリネスしばた)

地域安全課 (ヨリネスしばた) 防犯交通安全係、消防防災係  
課長 長 克也 (副防災監 兼務)

環境衛生課 (ヨリネスしばた) 生活環境係、資源リサイクル係  
課長 鳥海真宣

市民まちづくり支援課 (ヨリネスしばた) 市民まちづくり支援係  
課長 見田賢一 公共交通推進室 (ヨリネスしばた) 公共交通推進係  
豊浦・紫雲寺・加治川支所 協働推進係、住民福祉係

健康推進課 (ヨリネスしばた) 保健予防係、成人保健係、地域保健第1係、地域保健第2係、めざせ100彩推進係  
課長 山下哲哉

スポーツ推進課 (ヨリネスしばた) スポーツ推進係、スポーツ・カルチャーツーリズム係  
課長 渡部茂樹

保険年金課 (ヨリネスしばた) 国保賦課係、国保給付係、高齢者医療・年金係  
課長 江端正勝

高齢福祉課 (ヨリネスしばた) 地域包括ケア推進係、長寿支援係、介護保険係、介護指導係、高齢福祉係  
課長 鷲尾隆志 健康長寿アクティブ交流センター 事業係

こども課 (ヨリネスしばた) こども入園係、こども施設係、子育て支援係  
課長 太田真輝  
こども家庭センター (豊浦地区公民館) 子育て調整係、健やか育児支援係、こども家庭相談係  
こども発達相談室 (猿橋コミュニティセンター) こども発達相談係  
保育園 11園 中井・天ノ原・松浦・川東・菅谷・ななは・豊浦・藤塚浜・紫雲寺・米子・大峰

社会福祉課 (ヨリネスしばた) 庶務住宅係、援護第1係、援護第2係、障がい支援企画係、障がい福祉係、ひとり親家庭支援係、生活支援係  
課長 榎本道夫 (社会福祉事務所長 兼務) ふれあい福祉センター 相談支援係

新発田駅前複合施設 (イクネスしばた) 企画総務係、こどもセンター係  
施設長 本田陽子 (中央図書館長 兼務)

市長 一階堂馨  
副市長 渡邊 毅  
副市長(防災監) 伊藤純一

## 市長部局

## 市長部局

## 水道局

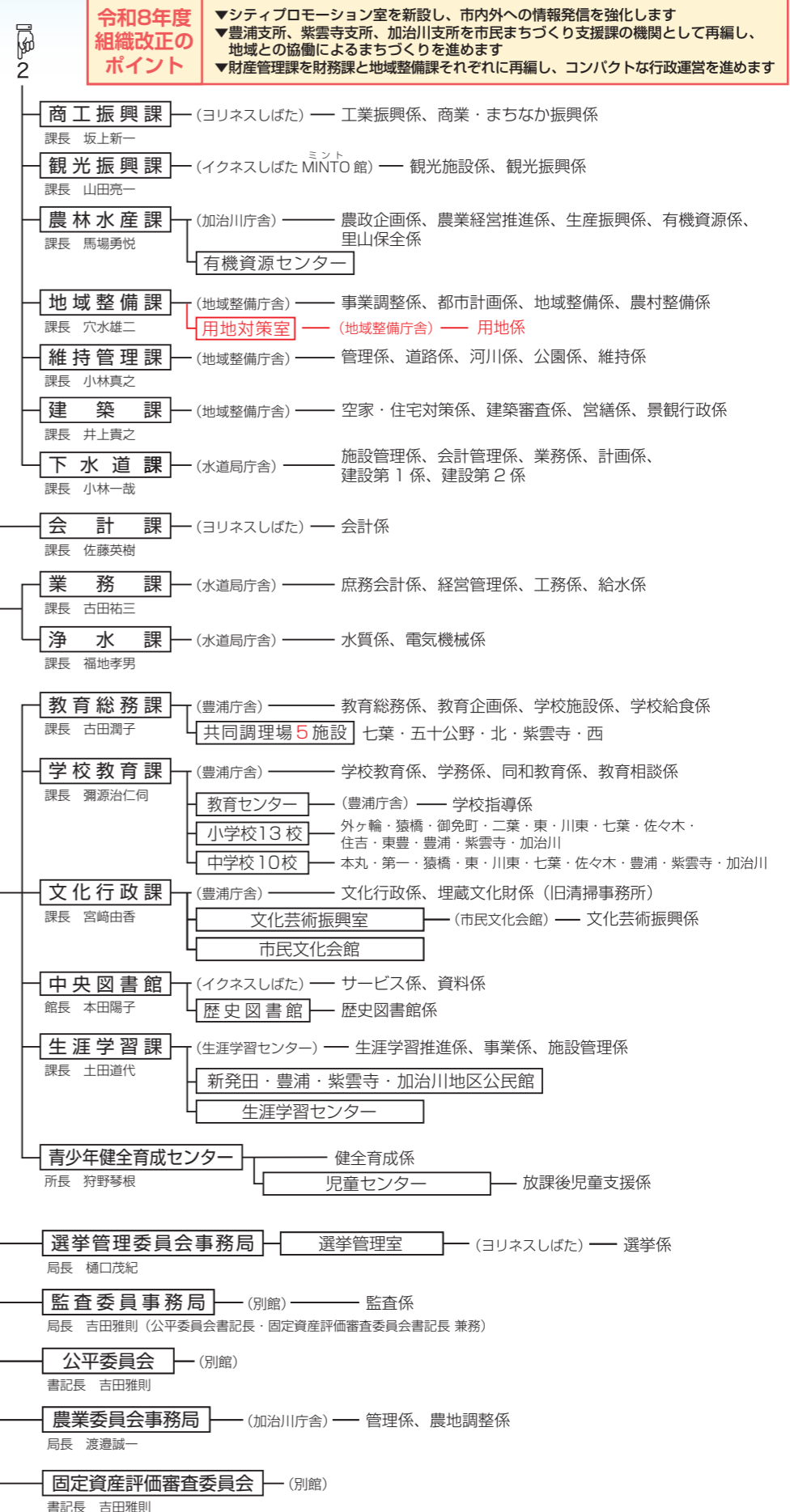
## 教育委員会

## 行政委員会

会計管理者 佐藤英樹 (会計課長 兼務)  
水道局 局長 古田祐三 (業務課長 兼務)

教育長 工藤ひとし

選挙管理委員会  
監査委員  
公平委員会  
農業委員会  
固定資産評価審査委員会



令和8年度 組織改正のポイント  
▼シティプロモーション室を新設し、市内外への情報発信を強化します  
▼豊浦支所、紫雲寺支所、加治川支所を市民まちづくり支援課の機関として再編し、地域との協働によるまちづくりを進めます  
▼財産管理課を財務課と地域整備課それぞれに再編し、コンパクトな行政運営を進めます

商工振興課と観光振興課は5月7日から、松縁館(ヨリネスしばた向かい)に移転します。詳細は、広報しばた5月1日号でお知らせします

ピックアップ

ピックアップ

# 新発田暮らしを応援!

## 住宅支援事業をご利用ください

いずれの制度も先着順または抽選および予算の範囲内で決定します。必要書類など、詳しくはお問い合わせいただくか、市ホームページをご覧ください。



### 住宅のリフォーム支援

#### ① 一般住宅リフォーム補助金

**対象建物**＝市内にあり、所有者または2親等以内の親族が居住する住宅(別荘、賃貸住宅を除く)  
**対象者**＝過去に一般住宅及び中古住宅リフォーム補助金の交付を受けていない方  
 ※上記以外にも要件あり  
**補助対象工事**＝外装・内装、水回り改修など  
**補助金額**＝補助対象費用の15%(上限15万円)、一定要件に該当する場合は20%(上限20万円)  
**申請期間**＝5月8日(金)～15日(金)。9日(土)、10日(日)は午前8時30分～正午  
**補助金交付者の決定方法**＝抽選  
**結果の通知**＝5月28日(土)頃



▲①確認用

#### NEW ③ 防災住宅リフォーム補助金

**対象建物**＝市内にあり、所有者または2親等以内の親族が居住する住宅(別荘、賃貸住宅を除く)  
**補助対象工事**＝屋根の雪下ろし作業用の命綱固定アンカー設置工事、浸水被害対策のための止水板設置工事、強風による窓ガラス破損防止のための防風シャッターなどの設置工事  
**補助金額**＝補助対象費用の20%(上限15万円)、一定要件に該当する場合は25%(上限20万円)  
**申請期間**＝4月13日(日)～11月30日(日)  
**補助金交付者の決定方法**＝先着順  
**結果の通知**＝申請書受付後、1週間程度



▲③確認用

#### ② 中古住宅リフォーム補助金

**対象建物**＝市内にあり、過去に居住用として使われていた住宅(別荘、賃貸住宅として利用する場合を除く)  
**対象者**＝申請日の2年前の日から申請日までに建物を取得した、または申請日後に建物を取得する方  
 ※上記以外にも要件あり  
**補助対象工事**＝外装・内装、水回り改修など  
**補助金額**＝補助対象費用の50%(上限30万円。市の空き家バンク登録物件を購入した場合は上限45万円)  
 ※この他最大40万円の加算あり。詳しくはお問い合わせください  
**申請期間**＝4月13日(日)～9月30日(日)  
**補助金交付者の決定方法**＝先着順  
**結果の通知**＝申請書受付後、1週間程度



▲②確認用

#### NEW ④ 新発田市チャレンジゼロカーボン補助金

**対象設備**＝太陽光発電設備、定置用蓄電池、高効率空調機器  
 ※高効率空調機器は、既設との入替のみが対象  
**対象者**＝自らが市内に所有し居住するまたはその予定の住宅に対象設備を導入する方  
**補助金額**＝太陽光発電設備最大31万円、定置用蓄電池最大35.5万円、高効率空調機器最大10万円(補助率1/2)  
**申請期間**＝5月13日(日)～12月25日(日)  
**補助金交付者の決定方法**＝太陽光発電設備、定置用蓄電池は先着順、高効率空調機器は抽選  
**結果の通知**＝申請書受付後、1～2週間程度  
 ※上記以外にも要件あり。詳細は広報しばた5月1日号に掲載します



▲④確認用

補助対象工事＝①②③は次のアイを満たす必要があります

ア 市内に本社を有する法人事業者または市内に住所を有する個人事業者による工事

イ 令和9年3月5日(金)までに完了し、実績報告書を提出できる工事

※すでに工事中や工事完了後の物件、増改築の物件は対象外です

- 申請先・問合せ先＝①③は建築課建築審査係(地域整備庁舎2階、☎26-3557)  
 ②⑤⑥は建築課空家・住宅対策係(地域整備庁舎2階、☎26-3557)  
 ④は環境衛生課生活環境係(ヨリネスしばた1階、☎28-9120)  
 ⑦⑨はみらい創造課ライフデザイン係(ヨリネスしばた5階、☎28-9531)  
 ⑧は商工振興課工業振興係(ヨリネスしばた6階、☎28-9650)

### 転入者や新婚世帯の方などへの支援

#### ⑤ 住宅取得補助金

**対象者**＝当市に転入予定または転入後3年以内に、補助対象地域で住宅を取得、新築・増改築工事をする方、または、市内の中古住宅を購入する方  
**受付開始日**＝4月13日(日)  
**補助金額**＝最大150万円(各種加算あり)  
 ※新築・増改築の場合は工事施工前、建売住宅・中古住宅を購入する場合は売買契約前に申請が必要  
 ※中古住宅取得者は②中古住宅リフォーム補助金も利用できます



▲⑤確認用

#### ⑦ 移住支援金・子育て世帯移住支援金

東京圏(東京都・千葉県・埼玉県・神奈川県)から移住し、転入後一定の要件を満たして就業している方に補助金を支給します。申請を希望される場合は事前にご相談ください。  
**移住支援金**＝東京23区内に5年以上在住または通勤していた方。単身世帯60万円、複数人世帯100万円※子ども1人につき30万円加算  
**子育て世帯移住支援金**＝上記に該当せず、東京圏に5年以上在住していた子育て世帯。1世帯あたり50万円



▲移住支援金



▲子育て世帯移住支援金

#### ⑨ 結婚新生活支援補助金

結婚に伴う住宅取得や家賃、住宅のリフォーム、引っ越しなどの費用を補助します。  
**対象世帯**＝令和8年1月1日～令和9年3月31日に結婚し、要件を満たす世帯  
**補助金額**＝夫婦ともに29歳以下の世帯は最大60万円、夫婦ともに39歳以下の世帯は最大30万円  
**補助対象経費**＝結婚に伴い令和8年4月1日以降に支払う住宅取得費用または住宅賃借費用、住宅リフォーム費用、引っ越し費用  
**申請期間**＝7月1日(日)～令和9年2月26日(日)  
 ※事前の交付申請が必要です  
**申請方法**＝申請書を直接提出してください。申請書はみらい創造課にあるほか、市ホームページでダウンロードできます



▲⑨確認用

#### ⑥ 空き家バンク

空き家バンク制度を利用して物件を登録した方、または購入した方に補助金を交付します。  
**家財道具等処分支援補助金**＝空き家バンクに登録された物件の家財道具等を処分する費用の2/3(上限10万円)  
**お祝い補助金**＝  
 ▼購入した方が市外から転入された方は10万円  
 ▼購入した方が市内にお住まいの方は5万円  
 ※購入は、事前に利用者登録が必要  
 ※②中古住宅リフォーム補助金を併用できる場合あり



▲⑥確認用

#### ⑧ U・Iターン就職推進家賃補助金

県外から市内に転居・就職した従業員に住宅手当などを支払う企業に対し、その手当の一部を補助します。企業がアパートなどを借り上げている場合も対象となります。  
**補助金額**＝1月当たり最大2万円



▲⑧確認用



## 道の駅加治川4周年祭

問合せ先=道の駅加治川 (☎20-7393、午前9時～午後5時)



▲ホームページ ▲Instagram

4月25日にはラジオパーソナリティの遠藤麻里さんが来場し、BSNラジオステッカーキャンペーンを実施します。また、4月26日からパーベキュー広場の貸し出しを行います。詳しくは、道の駅加治川のホームページ・Instagramをご覧ください。



▲遠藤麻里さん

4月25日(土) 午前10時～午後4時

内 BSNラジオステッカーキャンペーン (午前11時～なくなりしだい終了)、わんわんマルシェ物販、ワークショップ (バスソルト・ストラップ作り)、直売所野菜の詰め放題、グルテンフリー食品試食販売会

4月26日(日) 午前10時～午後4時

内 ダンスパフォーマンス、フラダンスなどの披露、マルシェ・ワークショップ (アロマ・アクセサリー作り)、ビンゴ大会、直売所野菜の詰め放題、グルテンフリー食品試食販売会

※ワークショップは有料です

## 同時開催 アスpara横丁 オープニングイベント

問合せ先=農林水産課農業経営推進係 (☎33-3108)

時 4月25日(土)午前10時30分から

定 300人 (先着順)

他 新発田産アスparaガス一本焼きをふるまいます (なくなりしだい終了)。あわせて、「食のアスpara横丁、味めぐりwith新発田牛」のスタンプを配布します



## ミニパンマルシェwithアスpara横丁

問合せ先=商工振興課商業・まちなか振興係 (☎28-9650)

時 4月25日(土)午前10時～午後2時

所 ヨリネスしばた札の辻広場

※お車で越しの方は市役所第3・4駐車場をご利用ください

内 新発田産アスparaガスを使用した限定パンの販売、キッチンカーの出店。商品を購入した方に「食のアスpara横丁、味めぐりwith新発田牛」のスタンプを配布します



### 【同時開催】

▼子ども縁日

内 輪投げ、スーパーボールすくい など

▼新発田商業高校発案イベント「アスparaガス Green Day」

内 会場に緑色の服装 (ワンポイント可、アクセサリー含む) で来場された方にアスparaくんグッズをプレゼントします

## 新発田の春まつり

問合せ先=新発田城址公園、加治川治水記念公園は (一社) 新発田市観光協会 (☎26-6789)、大峰山桜公園は観光振興課観光施設係 (☎28-9960)

新発田の春の風物詩である「新発田の春まつり」を開催します。桜の名所として人気の各会場で、春爛漫の新発田をお楽しみください。

まつり期間=4月3日(金)～15日(木)

### 新発田城址公園

【期間】4月3日(金)～15日(木)

新発田城ライトアップ、ぼんぼりの点灯

時間=午後6時～9時

飲食物販売と露店出店

時間=午前10時～午後8時30分

11日(土)のイベント

▼はたらく車体験コーナー

時間=午前10時～午後3時

※雨天の場合中止

▼新発田城 夜の特別公開

時間=午後5時～8時30分

所 新発田城 辰巳櫓

12日(日)のイベント

▼高所作業車体験コーナー

時間=午前10時～午後3時

※雨天・強風時は中止の場合があります



### 加治川治水記念公園

【期間】4月3日(金)～15日(木)

桜のライトアップ

派川加治川の桜並木の一部をライトアップします

時間=午後6時～9時

加治川桜 越後の姫まつり

時 4月12日(日)午前10時～午後3時

内 ステージイベント、越後姫の直売、越後姫関連商品の販売



### 大峰山桜公園

世界の桜109品種が楽しめます。

見頃=4月中旬～5月上旬



ピックアップ

ピックアップ

## 新発田あやめ寄席

問合せ先=市民文化会館 (☎26-1576)

**時** 6月20日④午後2時開演(午後1時30分開場)  
**所** 市民文化会館  
**出演** 林家たい平、三遊亭円楽、母心、林家あずみ  
**¥** 松(2・3階席) 3000円、竹(4階席) 2500円(いずれも全席指定。未就学児は入場不可)  
**チケット販売**  
 ▼市民先行販売…4月20日④午前9時～正午に市民文化会館で販売  
 ▼一般販売…4月22日④から喫茶デンデン(5月中旬まで。以降は市民文化会館で販売)、市観光情報センター、健康長寿アクティブ交流センター、下越音楽鑑賞協会(大栄町6)、豊浦・紫雲寺・加治川地区公民館、セブンチケットで販売  
 ※市民文化会館、豊浦・紫雲寺・加治川地区公民館の販売時間は、祝日を除く月～金曜日の午前9時～午後5時



▲林家たい平 ▲三遊亭円楽



▲母心 ▲林家あずみ

## 新発田城の保全・周辺整備などのため寄附金を募集します

問合せ先=文化行政課文化行政係 (☎22-9534)

市のシンボルであり、日本100名城にも選ばれている新発田城の保全や周辺整備を進めるため、幅広く寄附を募集します。新発田城がこれからも多くの方々に親しまれ、地域の宝として受け継がれていくよう、皆さまの温かいご協力をお願いします。申込方法など、詳しくは市ホームページで確認するか、お問い合わせください。



▲ホームページ



### 寄附金額に応じた特典

寄附金額	御城印	ご芳名(希望者)	施設優待券	観光ガイド
2000円以上5000円未満	なし	ホームページに掲載	なし	なし
5000円以上10000円未満	白	ホームページに掲載	なし	なし
10000円以上30000円未満	銅	ホームページに掲載	1枚	なし
30000円以上50000円未満	銀	ホームページに掲載	1枚	なし
50000円以上500000円未満	金	城内芳名板、ホームページに掲載	2枚	なし
500000円以上	全4色セット、御城印ファイル	城内芳名板、ホームページに掲載	4枚	1回

### 【御城印】

特別デザインの御城印※全4色(寄附金額により異なります)

### 【御芳名(希望者のみ)】

市ホームページ及び城内芳名板にて氏名(法人名など)をご紹介します

### 【施設優待券】

蔵春閣、市島邸、刀剣伝承館・天田昭次記念館、落谷虹児記念館の入場料が無料となる施設優待券

### 【観光ガイド】

新発田市観光ガイドボランティア協会による有料ガイド(2時間分) 無料券



## (一社)日本知的障がい者卓球連盟 強化指定選手合宿 観覧のお知らせ

問合せ先=スポーツ推進課スポーツ・カルチャー・ツーリズム係 (☎28-9660)

パリ2024パラリンピック競技大会で金メダルを獲得した和田なつき選手、銅メダルを獲得した古川佳奈美選手など、日本パラ卓球界の強化指定選手による合宿が当市で行われます。  
合宿のタイムスケジュールや観戦上の注意事項などは市ホームページに掲載します。観覧可能な時間帯を確認し、ご来場ください。

### 時

- ▼4月10日④午後2時～5時30分
- ▼4月11日④午前9時～午後5時30分
- ▼4月12日④午前9時～午後0時30分

### 所

カルチャーセンター

### 他

会場内外での選手・スタッフの写真や動画の撮影は禁止します



▲市ホームページ



© JPTTA/Konakamura

## 「蔵春閣利活用事業補助金」の活用団体を募集します

申込み先・問合せ先=観光振興課観光施設係 (☎28-9960、Eメール kanko@city.shibata.lg.jp)

蔵春閣を核とした新発田駅前エリアの活性化を図るため、誘客・にぎわい促進に資する事業を行う団体などに補助金を交付します。皆さんのアイデアで新発田駅前エリアを盛り上げてみませんか。詳しくは、お問い合わせください。

### 補助金額

補助対象経費の2分の1以内で、1団体につき上限100万円  
 ※予算の範囲内で交付者を決定します  
 ※令和8年度中に完了する事業が対象です

### 応募方法

4月10日④～6月12日④に、次の書類を直接またはメールで提出

- ▼事業実施団体のメンバーや活動実績などの概要が分かる資料
- ▼事業計画書
- ▼収支予算書

※いずれも様式は任意です

※事業計画書及び収支予算書については、応募段階では概算でも構いません

他 応募書類の提出後、事業計画などについてのヒアリング・審査を行い、交付者を決定します



## 高齢者などの肺炎球菌感染症と带状疱疹の定期予防接種について

問合せ先=健康推進課保健予防係 (☎28-9210) ID1020600

肺炎球菌感染症の予防効果が期待できる20価肺炎球菌ワクチンと、带状疱疹の発症や重症化予防が期待できる生ワクチン(ビケン)または組換えワクチン(シングリックス)の予防接種費用の助成を行います。

対象の方には、接種券が郵送で届きますので、ご確認ください。なお、肺炎球菌の定期予防接種の接種券が届いている方は、令和8年4月1日から接種ワクチンが変更されたことに伴い、自己負担額も変更されていますのでご注意ください。

**接種方法**=医療機関へ事前に申し込み、接種券とマイナ保険証(または、これに代わるもの)を持参のうえ、接種を受けてください(いずれも生活保護受給者は、生活保護受給票の提示により全額無料となります)

### 【肺炎球菌予防接種】

**対** 市民で、次のいずれかに該当する方

- ▼65歳の方
- ▼接種日に60歳~64歳で身体障害者手帳1級相当の心臓、腎臓または呼吸器の機能に障がいがある方及びヒト免疫不全ウイルスによる免疫機能の障がいがある方(障害者手帳の提示または医師の証明が必要)

**接種期間**=65歳の誕生日前日~66歳の誕生日前日

**接種券の送付**=誕生月の前月末頃

**自己負担額**=7920円

**助成回数**=1回のみ



### 【带状疱疹予防接種】

**対** 市民で、次のいずれかに該当する方

- ▼令和8年度中に65歳、70歳、75歳、80歳、85歳、90歳、95歳、100歳になる方
- ▼接種日に60歳~64歳で、身体障害者手帳1級相当のヒト免疫不全ウイルスによる免疫機能障がいがある方(障害者手帳の提示または医師の証明が必要)

**接種期間**=令和9年3月31日まで

**接種券の送付**=4月上旬頃

**自己負担額**

▼生ワクチン...4950円(助成回数は1回のみ)

▼組換えワクチン...18150円(助成回数は2回まで)

## 上水道基本料金の減免のお知らせ

問合せ先=水道局料金センター (☎20-0141)

物価高騰の影響を受けている市民や事業者を支援するため、国の「物価高騰対応重点支援地方創生臨時交付金」を活用し、上水道の基本料金を4か月分減免します。

**対** 官公署を除く給水区域全ての上水道使用者

**減免内容**=上水道の基本料金を全額減免します。なお、下水道使用料は対象外です

▼偶数月に検針する地区...6月・8月請求分の基本料金を全額減免

▼奇数月に検針する地区...7月・9月請求分の基本料金を全額減免

**その他**=手続きは不要です。検針時にお渡しする「上下水道使用水量のお知らせ」に、減免後の金額を記載します

### 阿賀野市上下水道局給水区域の方へ

上水道の基本料金について、6月または7月請求分から4か月分の減免を予定しています。詳しくは、お問い合わせください。

**問** 同局 (☎0250-62-2159)

## 鼓童

### ONE EARTH TOUR 2026 遙かー

問合せ先=KODO イン シバタ (☎090-5434-3185、午前10時~午後6時)

**時** 7月24日(金)午後6時30分開演(午後6時開場)

**所** 市民文化会館

**¥** 松7500円、竹6500円、U-22(22歳以下)3500円、車椅子席6500円

※U-22は竹席となります

※未就学児は入場不可

### チケット販売

市民先行販売...4月19日(日)午前9時~正午に市民文化会館で販売

一般販売...4月24日(金)から販売

▼チケット専用ダイヤル(☎090-5434-3185、午前10時~午後6時)

▼ネット予約サイト

▼喫茶デンデン(市民文化会館内)



▲ネット予約サイト



## イルカ55周年コンサート ~あいのたね♥まこう!~

問合せ先=下越音楽鑑賞協会(大栄町6、☎22-1404)、市民文化会館(☎26-1576)

「あの頃のぼくは」「なごり雪」などの馴染み深い70年代発表の曲から、これまでなかなか披露されることのなかった楽曲まで、懐かしくも新鮮な気持ちにさせてくれるひと時をお楽しみください。

**時** 7月25日(土)午後4時30分開演(午後4時開場)

**所** 市民文化会館

**¥** 7000円(全席指定。未就学児は入場不可)

### チケット販売

▼市民先行販売(1人4枚まで)...4月12日(日)午前10時~正午に市民文化会館で販売

▼一般販売...4月24日(金)から喫茶デンデン(市民文化会館内)、下越音楽鑑賞協会で販売



▲イルカさん



# 広報しばたりリニューアル

問合せ先=シティプロモーション室広報係 (☎28-9532)

必要な情報が探しやすく、読みやすい広報紙を目指し、「広報しばた」の紙面をリニューアルしました。今後も、「広報しばた」が魅力的な広報紙になるよう努めていきます。

## 01 コーナーを再構築

▼読みたい記事に早くたどり着けるように、「情報掲示板」から細分化して、新たに「子育て information」「イクネスへGO!」「健康長寿すこやか通信」の各コーナーを新設

▼市以外の公共団体や任意団体からのお知らせと「市民の広場」を統合して、「みんなの広場」を新設  
※広報への掲載基準については変更ありません

ピックアップ	イベント	イクネスへGO!	健康長寿すこやか通信
お知らせ	子育て information	みんなの広場	

## 02 市ホームページの詳細情報に簡単アクセス

IDの記載がある記事は、市ホームページ内の「ページ番号検索」ページでIDの番号を入力することで、詳しい情報を確認することができます。

下水道が使用できる区域を拡大しました ID1031019  
4月1日から新たに下水道が使用できる区域を拡大しました。下水道工事が完了した地域では、「公共ます」に接続

ページ番号検索  
ページ番号1030567 更新日 令和8年3月23日  
ページ番号は半角数字7桁で入力してください。  
1031019 表示

▲記事の見出し(例)

## 03 申込方法のアイコン化

対象者や日時などのアイコンに加えて、各種申込方法をアイコン化することで、一目で見やすくシンプルな構成にしました。

追加アイコン一覧

直接 電話 FAX メール WEB申請 郵送(消印有効) はがき(必着)

## 愛犬の登録と狂犬病予防接種をしましょう

問合せ先=環境衛生課生活環境係 (☎28-9120) ID1020427



生後90日を経過した犬は、登録(生涯1回)と毎年4月1日から6月30日までに狂犬病予防注射を受けさせることが、法律で義務付けられています。詳しくは、市ホームページをご覧ください。

### 【登録済みの犬】

市から郵送された案内はがきを持参し、右表の会場で予防注射を受けてください。犬の死亡や登録内容に変更があった場合は、市に届け出てください。

¥3250円(注射代)

### 【未登録の犬】

右表の会場で予防注射と登録手続きをしてください。

¥6250円(登録手数料、注射代)

※動物病院でも登録と注射を受けることができます

日程	会場	接種時間
4月17日(金)	旧米倉小学校(県道側)	13:00 ~ 13:20
	JA北新潟真野原農協倉庫	13:00 ~ 13:20
	紫雲寺地区公民館	13:40 ~ 14:10
	川東コミュニティセンター	13:50 ~ 14:30
	アイネスしばた	14:50 ~ 15:50
4月18日(土)	旧菅谷小学校(児童玄関)	15:10 ~ 15:30
	五十公野公園スポーツの森駐車場(サン・ビレッジしばた側)	10:00 ~ 11:30
	カルチャーセンター駐車場(下越総合健康開発センター側)	13:30 ~ 15:30
	住吉コミュニティセンター	9:00 ~ 9:50
	佐々木コミュニティセンター	10:10 ~ 10:40
4月20日(日)	瑳玖良公園(コモタウン裏)	10:20 ~ 10:50
	豊浦支所(線路側)	11:20 ~ 11:50
	JA北新潟メ切倉庫(メ切公会堂側)	11:40 ~ 12:10
	キネス本田(旧本田小学校)	13:10 ~ 13:50
	加治川支所	13:30 ~ 14:10
	松浦農村環境改善センター	14:20 ~ 14:50
	七葉コミュニティセンター	14:40 ~ 15:10
4月25日(土)	カルチャーセンター駐車場(下越総合健康開発センター側)	13:30 ~ 15:00

### ～犬のフンは必ず持ち帰りましょう～

道路や公園などの公共の場や他人の土地に犬のフンが放置され、迷惑しています。飼い主1人ひとりの自覚と責任ある行動をお願いします。

## ツキノワグマにご注意を

問合せ先=【クマの目撃に関すること】新発田警察署(☎23-0110)、農林水産課里山保全係(☎33-3108)  
【あんしんメールの登録に関すること】地域安全課消防防災係(☎28-9510)

春先、冬眠から目覚めたクマは餌を求めて活発に活動します。登山や山菜採りなどに出かける際は、クマに出会わないための対策を講じましょう。万が一、クマと遭遇したら、騒がず、走らず、クマと向き合ったまま、ゆっくり後退しましょう。なお、クマを目撃した場合は、ご連絡ください。

### 【クマの出没情報】

▼市地図情報サービスで、クマの出没情報を地図上で確認することができます

▼新発田市あんしんメールでも情報を提供しています。あんしんメールの登録については、右記の二次元バーコードを読み取り、「空メール」を送信してください。また、二次元バーコードの読み取りができない場合は、下記アドレスを直接入力して送信してください  
ri.shibata-city@raidens3.ktaiwork.jp

### 【クマ対策への支援をお願いします】

近年、深刻化するクマ問題に対し、市民の皆さんの命を守るため、ふるさと納税による寄附を募っています。詳しくは市ホームページをご確認ください。

### 【クマ注意喚起動画】

YouTubeで動画を公開していますので、ご確認ください。



▲市地図情報サービス



▲あんしんメール登録用



▲クマ対策ふるさと納税



▲クマ注意喚起動画



# 市からのお知らせ

お知らせ

## 記号の見方

- 対 対象者
- 時 日時
- 所 場所・会場
- 内 内容
- 講 講師
- 料 料金
- 定 定員
- 持 持ち物
- 他 その他
- 申 申込方法・期間など
- 問 問合せ先
- 申・問 申込み先・問合せ先

- 申 部分の略称
- 直接 電話
  - FAX メール
  - WEB 申請
  - 郵送 (消印有効)
  - はがき (必着)

IDの記載がある記事は、市ホームページで詳細を確認できます  
各記事の詳しい情報は  
ID \*\*\*\*\*  
検索でチェック



## お知らせ

### 教育委員に山崎由紀氏が再任

市議会の同意を得て、山崎由紀氏が教育委員に再任されました。  
任期 令和8年4月1日から4年間  
【略歴】  
昭和38年生まれ  
平成28年4月敬和学園大学 教授  
令和4年4月1日教育委員に就任  
問 教育総務課 (☎22-9553)

### 納期限は4/30

## 税などの納期限

問 税務課収納係 (☎28-9300)

- 固定資産税・都市計画税 第1期
- 介護保険料 第1期
- 市県営住宅使用料 4月分
- 市県営住宅駐車場使用料 4月分
- 保育園保育料・副食費 4月分
- し尿処理手数料 4月分

納付に困ったら相談を  
【税の休日相談窓口】  
時 4月26日 8:30~17:15  
所 税務課 (ヨリネスしばた3階)  
※イベントなどの開催時は、駐車場が混雑する場合があります

市議会の同意を得て、山崎由紀氏が教育委員に再任されました。  
任期 令和8年4月1日から4年間  
【略歴】  
昭和38年生まれ  
平成28年4月敬和学園大学 教授  
令和4年4月1日教育委員に就任  
問 教育総務課 (☎22-9553)

市内の事業者または個人などで構成する団体  
補助率 対象経費の2分の1以内または3分の2以内。新規申請団体は10分の10(いずれも上限17万円)  
他 先着順で予算がなくなりしだい終了します。交付決定前に発生した経費は対象外です  
申 令和9年2月26日(金)までに  
直接 申請書類を提出してください。申請書類は市ホームページでダウンロードできます  
申 商工振興課商業・まちなか振興係 (☎28-9650)

新発田産食材の仕入れを補助しています  
ID 1026777  
新発田産食材の魅力を発信するため、飲食店事業者などに対して対象食材の仕入れを補助しています。  
対 対象食材を加工または調理

住居確保給付金 ID 1012641  
申請には必要書類や収入、預貯金、求職活動などの要件があるため、事前にお問い合わせください。

春の全国交通安全運動 ID 1030699  
4月6日(日)から15日(金)まで、春の全国交通安全運動を実施します。交通安全ルールを守り、安全運転に努めましょう。  
問 地域安全課防犯交通安全係 (☎28-9510)

行政書士無料相談会 ID 1060506  
4月16日(日)午後1時~4時  
所 市民文化会館  
内 相続、遺言書作成、離婚・悪徳商法・土地などの生活トラブル、会社設立、建設業許可、各種営業許可に関する相談  
持 相談に必要な資料など  
申 新潟県行政書士会下越支部 猿子 (☎21-3188)

スポーツ競技全国大会などの出場者に激励金を支給します ID 1001571  
市内に在学または、住所を有し居住している ①小・中学生 ②高校生・大学生  
対象となる大会 原則、予選会を経て出場する国際大会や全国大会。詳しくは、お問い合わせください  
支給額 (一人当たり)  
国際大会: 5万円  
全国大会: ①50000円 ②1万円  
申 全国大会などへの出場が決定しだい、出場者の住所・氏名・学校名・大会名などをご連絡ください  
問 スポーツ推進課スポーツ推進係 (☎28-9660)

オリ・パラトップアスリート活動支援補助金 ID 1001571  
詳しくは、補助金交付要綱をご覧ください。  
対 市内在住の国内トップレベルのアスリート  
補助対象活動 国内外の練習会、合宿、国際レベルや全日本レベルの試合など  
補助対象経費 使用料・賃借料、負担金、交通費、宿泊費(国内の場合は1泊1万1800円以内、国外の場合は1泊1万9300円以内) など  
補助額 実費(上限10万円)  
ジュニア選手育成・強化活動支援補助金 ID 1001569  
対 市スポーツ協会またはスポーツ少年団に加盟・登録し、年間を通じて計画的にジュニア選手育成・強化に取り組む団体の程度を超えて開催されるジュニア選手育成・強化のための練習会への参加、地区予選会を経た全国大会への参加  
補助対象経費 使用料・賃借

生涯学習センター 休館のお知らせ ID 10607  
空調機の改修工事のため、左記の期間は休館します。期間中は、窓口業務は継続しますが、学習コーナーを含む全館が利用できません。ご理解とご協力をお願いします。  
問 文化芸術振興室 (☎26-576)

着物ファン感謝祭  
帯締め・帯揚げ・草履・鼻緒すげ・和装小物・保存剤・和グッズ・傘・風呂敷  
※お一人様 3点まで  
※写真はイメージです  
全品 50%~20% OFF  
4/1 (水) ~ 4/9 (木) 開催中!  
坂りんPIO店 舟入町3-6-20 0254-24-5040 (ウオロクコモ店様となり) 10:00~18:00

舟入町コモタウン内 坂りんPIO店  
着物ファン感謝祭  
帯締め・帯揚げ・草履・鼻緒すげ・和装小物・保存剤・和グッズ・傘・風呂敷  
※お一人様 3点まで  
※写真はイメージです  
全品 50%~20% OFF  
4/1 (水) ~ 4/9 (木) 開催中!  
坂りんPIO店 舟入町3-6-20 0254-24-5040 (ウオロクコモ店様となり) 10:00~18:00

対 対象者 時 日時 所 場所・会場 内 内容 講 講師 料 料金 定 定員 持 持ち物 他 その他 申 申込方法・期間など 問 問合せ先 申・問 申込み先・問合せ先  
申 部分の略称 (直接、電話、FAX、メール、WEB申請、郵送(消印有効)、はがき(必着))

IDの記載がある記事は、市ホームページで詳細を確認できます  
各記事の詳しい情報は ID \*\*\*\*\* 検索でチェック!



お知らせ

有料広告

### 滝谷森林公園で 自然を満喫しよう

ID 1005216

開園期間 4月11日⑤～11月28日⑤  
所 滝谷1686  
予約先・問合せ先 同公園管理棟 (☎28-2713)

#### 【宿泊棟】

① A棟(定員10人が1棟) ② B棟(定員4人が4棟あります)  
主な設備(各棟共通) ①冷暖房、トイレ、シャワー、キッチン、冷蔵庫、炊飯器、調理器具、食器。寝具は一組470円(貸し出し)

料金(1泊) ①1万1800円 ②51000円

予約 ①利用希望日の3か月前から

#### 【キャンプ場】

①車で乗り入れできる「アプトサイト」 ②気軽に使える「フリーサイト」 ③大人数に最適な「アイサイト」があります。

#### 料金

①1泊10300円、日帰り5200円  
②1泊5200円、日帰り3200円

③日帰り3200円(宿泊不可) 予約 ①不要。ただし、利用前に管理棟で申込みが必要

### 市への寄附を紹介します

▼(株)新印新潟総合卸売センター  
―…みかん50箱  
▼樋口一廣…玩具一式  
▼長谷川三喜…路谷虹児記念館へオレンジカード(路谷虹児シリーズ) 1万2000円分 (順不同、敬称略)

### イベント

#### 蔵春閣で新発田フエア

ID 1031016

対 高校生以上

時 5月13日⑤午前11時～正午、午後1時30分～2時30分

#### 所 蔵春閣

内 ホテルオークラ新潟総料理長の小島 淳さんがハーフコース料理を提供します

¥ 75000円(入館料込み。当日集めます)

#### 定 各回20人(抽選)

申 4月26日⑤までにA(〒957-0055 諏訪町1-12)

57-0055 諏訪町1-12) 12イクネスしばた新発田フエア係宛て、イクネスしばた1階総合案内でB、Wで、住所、氏名(ふりがな)、年代、電話番号をお知らせください。2人で申し込む場合は、2人目の氏名(ふりがな)、年

### お知らせ

#### 松くい虫被害木を伐倒駆除します

紫雲寺地内、五十公野山、真木山中央公園の松林で、松くい虫による被害木の伐倒駆除を実施します。事故を防止するため、実施期間中は作業現場に近づかないでください。また、ビニールを掛けてくん蒸(殺虫)している被害木には触れないでください。

実施期間 4月上旬～6月中旬  
農林水産課里山保全係 (☎33-3108)

#### 下水道が使用できる区域を拡大しました

ID 1010109

4月1日から新たに下水道が使用できる区域を拡大しました。下水道工事が完了した地域では、「公共ます」に接続すればすぐに使用できますので、できるだけ早い接続をお願いします。

下水道の接続可能区域は、市ホームページをご覧ください。 ①お問い合わせください。 ②下水道課建設第1係 (☎23-17179)

#### 令和8年度 水質検査計画を策定しました

ID 1024822

水道水の品質検査を実施す

る場所や項目などを定めた水質検査計画を毎年策定し、その検査の結果を公表しています。計画及び検査結果は、水道局浄水課で閲覧できるほか、市ホームページで確認できます。

水道局浄水課水質係 (☎23-17194)

#### 「経済センサー活動調査」への回答をお願いします

ID 1010104

同調査が、6月1日を基準日としてすべての事業所・企業を対象に実施されます。調査書類は、4月中旬以降に国が業務を委託した民間事業者から郵送されるか、統計調査員が配布します。本調査ではインターネット回答を推進しています。ぜひインターネットで回答をお願いします。回答は統計作成以外の目的には使用されません。

「統計調査を装った」かたり調査にご注意ください  
調査員は顔写真付きの「調査員証」を携帯しています。不審に思ったら、調査員証の提示を求め、市へお問い合わせください。

情報政策課統計係 (☎28-9621)、調査票の記入方法

などについては経済センサー活動調査コンタクトセンター (☎0120-1138-110)

#### 「緑の募金」にご協力を

令和7年度の市内での募金総額は、358万1180円となり、緑化推進事業や森林整備などに活用されました。引き続き、募金にご協力をお願いします。

農林水産課里山保全係 (☎33-3108)

#### 「市民団体の会員募集」について

ID 1030651

市の施設を利用している市民団体の会員募集について毎年3月に全地区回覧をしましたが、今年から市ホームページに掲載します。

生涯学習課 (☎26-7191)



### 障がいをお持ちの方のスポーツ施設使用料を減免します

ID 1024426

問 スポーツ推進課 (☎28-9660)、各施設

誰もが気軽にスポーツに親しめる共生社会を実現するため、障がいをお持ちの方がスポーツ施設を個人利用する際の使用料を減免します。ぜひ、この機会にスポーツ施設で体を動かしてみませんか。

対 市内に住所を有し、身体障害者手帳、療育手帳、精神障害者保健福祉手帳の所持者及び介助者で対象施設を個人で利用する方

減免割合 = 使用料の5割

減免方法 = 身体障害者手帳、療育手帳、精神障害者保健福祉手帳のいずれかを施設利用時に受付で提示してください(障害者手帳アプリ「ミライID」の利用可)

#### 対象施設

施設名称	対象区分	減免後の施設使用料		
		一般	高校生	中学生以下
カルチャーセンター	アリーナ、卓球練習場、トレーニングルーム	60円	60円	30円
サン・ビレッジしばた	アリーナ、小アリーナ、軽運動場	130円	100円	70円
	トレーニングルーム	180円	120円	90円
	ランニングレーン	60円	40円	30円
五十公野公園陸上競技場	競技場	60円	40円	30円
市民プール	-	110円	110円	60円
弓道場	-	20円	20円	10円
豊浦体育センター	-	60円	60円	60円
加治川地区体育館	-	70円	70円	70円

お見積無料 イス・ソファ張替え・修理・製造・販売

**SOFA 椅子 CHAIR**

イスの張り替えしませんか?

代表 村山みどり 一級椅子張り技能士

LINE 0254-37-2299

新発田市小舟町 3-11-15

**害虫獣のお悩み解決します!**

スズメバチ・シロアリ 天井裏・床下 調査のみでもOK!

他不快害虫

ネズミ・ハクビシン等の小動物

シロアリ対策は地震対策に繋がります

環境衛生 株式会社 カエツククリーンサービス

新発田市上館20番1 TEL26-3500

**4月は買取額5%アップ**

カーウエスならどんな車でも高価買取

無料引き取り 無料代行 振込or現金手渡し 即日買取(来店時) 電話指定 ★2万円★

新発田市で車を手放そうとしている方  
新発田市で車を高く売りたい方  
新発田市で車をすぐ処分したい方

最短15秒でできる簡単無料査定

新発田で車売るなら廃車買取のカーウエス お急ぎの方はこちら 0120-823-320

家の片付けに困っていませんか?

**買取ります** 蔵の中にあるもの・古布 明治ごろのセトモノ・古本

ストーブ(石油・ガス)・ミシン・農機具類・自転車 盆栽・鉢・火鉢・茶道具・鉄瓶・贈答品 おもちゃ・ミニカー・鉄くず・その他

**アヤメクリーンサービス**

新発田市横町1682-1 ☎0254-23-6688  
古物商許可証 第461060001377  
https://ayame-clean.com 担当 若月 義則

# イクネスへGO!

問 新発田駅前複合施設企画総務係 (☎28-9950、  
〒957-0055 諏訪町1-2-12)

## イクネスシネマ

ID1007383

**時** 4月18日④午前10時～11時39分、午後2時～3時39分  
**上映作品**＝「九十歳。何がめでたい」  
**内** 独特のユーモアでつづった小説家佐藤愛子によるエッセイ集の映画化  
**定** 各回40人(先着順)

## イクネスしばたキッチンスタジオ 5月の料理教室

ID1025312

**持** エプロン、三角巾、筆記用具、手拭き  
※食事をします

**申** 4月19日④までに、**A**、イクネスしばた1階総合案内で  
**直**、**W** で住所、氏名(ふりがな)、年代、電話番号をお知らせください。2人で申し込む場合は、2人目の氏名(ふりがな)、年代もお知らせください

※申込みが多数の場合は抽選となります。抽選結果は当選者にのみ、郵送でお知らせします



▲申込み用

## 春野菜をたっぷりつかって!!

**対** 高校生以上  
**時** 5月9日④午前10時～午後1時30分  
**メニュー**＝新じゃがのチンジャオロース風、春野菜とベーコンの重ね蒸し、春人参のポタージュスープ  
**講** 新潟調理師専門学校の吉田育子さん  
**¥** 1200円(保険料含む)  
**定** 12人(抽選)



## たけのこと生姜の棒餃子



1人当たり エネルギー218kcal 塩分0.7g

### 材料(4人分)

- |            |      |            |      |
|------------|------|------------|------|
| 餃子の皮……………  | 20枚  | ★オイスターソース… | 小さじ4 |
| 豚ひき肉……………  | 160g | ★酒……………    | 大さじ1 |
| たけのこ(水煮)…… | 200g | ★片栗粉……………  | 大さじ1 |
| しいたけ……………  | 4枚   | ごま油……………   | 小さじ2 |
| 生姜……………    | 40g  | 水……………     | 50ml |

### 作り方

- たけのこ、しいたけ、生姜はみじん切りにする
- ポリ袋に豚ひき肉、①、★を入れてよく揉み込む
- ポリ袋の端を切り落とし、並べた餃子の皮の中央に等分に絞り出す
- 片面の縁に水をつけ、両端をたたみ中身が出ないようにしっかり押さえる
- 熱したフライパンにごま油をひき、④をとじ目を上にして並べて中火で焼く
- 焼き色がついたら、水を加えて蓋をし、蒸し焼きにする
- 皮が透き通り中まで火が通ったら蓋を取り、強火で水分を飛ばす



ID1000952

# 子育て information

## 4月は児童手当の支給月です

**対象月**＝2月・3月分  
**支給日**＝4月10日④  
**支給額**  
▼3歳未満…第1・2子は1万5000円、第3子以降は3万円  
▼3歳～高校生年代…第1・2子は1万円、第3子以降は3万円  
※全て1人当たりの月額です  
**問** こども課子育て支援係 (☎28-9232)

## 児童扶養手当の支給額を改定します ID1001140

児童扶養手当とは、離婚などにより、父または母と生計を共にしていない児童を養育しているひとり親家庭や、父母に代わって児童を養育している方に支給される手当です。令和8年4月から支給額が改定され、現在受給されている方は、5月11日④振込み分から適用されます。  
**対** 次のいずれかに当てはまる児童を養育している方(年金受給者の方は、併給制限があります)  
▼父母が婚姻を解消(事実婚を含む)  
▼未婚により出生  
▼棄児  
▼父または母が次にいずれかに該当する場合(死亡、生死が不明、重度の障がい者、1年以上遺棄、配偶者暴力防止法に基づく保護命令を受けた、1年以上拘禁)  
**支給額(月額)**＝1万1340円～4万8050円。対象児童2人目以降は1人につき、5680円～1万1350円が所得に応じて加算されます  
※受給資格者の所得に応じて支給されます。受給資格者及び同居の家族の所得が制限を超えた場合は支給停止となります  
**問** 社会福祉課ひとり親家庭支援係 (☎28-9222)

## 自転車用ヘルメットの購入助成 ID1024700

令和8年4月1日以降に購入した自転車用ヘルメットの購入費用の一部を助成します。対象となるヘルメットについては、市ホームページをご確認ください。  
**対** 市内に住所を有し令和9年3月31日時点で18歳以下の方  
※令和6年4月1日以降にこの助成を受けた方は対象外です  
**助成金額**＝購入費の2分の1(100円未満切り捨て、上限1000円)  
**申** 申請書、レシートなど(購入日、金額、品名が分かるもの)、安全認証マークが確認できるもの(写真など)、使用者の本人確認書類(マイナンバーカードなど)、通帳の写しを**直 W** で提出してください。申請書は地域安全課にあるほか、市ホームページでダウンロードできます  
**申・問** 地域安全課防犯交通安全係(ヨリネスしばた5階、☎28-9510)



▲WEB申請

## 市子ども会連合会ジュニアクラブ会員・ジュニアリーダー会員募集 ID1025255

いずれも市子ども会連合会への入会が必要です。  
**¥** 活動内容により、参加費と保険料が必要です  
**申・問** 同会事務局(青少年健全育成センター内、☎26-0897)  
**【ジュニアクラブ会員】**  
**対** 市内在住の小学3～6年生  
**内** 交流会やレクリエーション、体験活動  
**【ジュニアリーダー会員】**  
**対** 市内在住の中学生～高校生  
**内** 交流会やレクリエーション、体験活動、指導者の補助、イベントのボランティア活動

## 花まつり稚児行列参加者募集

**対** 年少～小学4年生程度  
**時** 5月9日④午後3時30分から(午後2時30分に相円寺に集合、衣装の着付け)  
**内** 福勝寺(中央町2)～中央商店街～水原新道～立売～福勝寺を稚児行列が歩きます  
**参加費**＝2000円  
**申** 4月28日④までに**電 X**  
**申・問** 相円寺(☎080-1098-7525、Eメール shibata.souenji1542@gmail.com)  
▲メール送付



▲メール送付

## チャレンジ! ファミスポ♥リトル

**対** ①歩き始め～2歳児と家族 ②年少～年長児と家族  
**時** 5月17日④の①午前10時～10時50分 ②午前11時～正午  
**所** 五十公野レクリエーションセンター  
**内** 親子でできる運動をします  
**¥** 1家族500円  
**定** 各回12組(先着順)  
**申** 4月8日④午前9時～5月10日④午後5時にとらい夢ホームページで申し込んでください  
**申・問** とらい夢事務局(☎28-7510、月～金曜日の午前9時～午後5時30分)

## イクネスしばたこどもセンター「あそびのひろば」 ID1004932

**問** 新発田駅前複合施設こどもセンター係 (☎28-9952)  
**【あかちゃんひろば】**  
**対** 1歳未満のお子さん  
**時** 4月14日④午前10時30分～11時  
**内** 親子でふれあい遊びをします  
**【おもちゃ病院しばた】**  
**時** 5月2日④午前9時30分～11時30分  
**内** おもちゃドクターが壊れたおもちゃを無料で修理します(部品代が必要な場合あり)  
**申** 5月1日④までに**直電**



オレンジカフェ ID1017090

認知症の方やその家族、友人、認知症についてよく知りたい方など、どなたでも参加できます。

名称	時	所	内	¥	申・問
なないろのわ	4月18日Ⓟ 午後1時30分～3時	新発田市 ボランティアセンター (本町4)	カーネーションづくり、体操、うた など	200円	新発田中央地域 包括支援センター (☎26-2400)
プチオレンジ カフェ	4月20日Ⓟ 午後1時30分～3時15分	健康長寿 アクティブ交流センター	人生100年これからゲーム 講 しばた地域医療介護連携 センターの平野さん	200円	新発田中央地域 包括支援センター (☎26-2400)
認知症カフェ・ しゃんしゃん	4月21日Ⓟ 午後1時30分～3時	コンフィ陽だまり苑 (諏訪町1)	手作業、ポッチャ など	100円	新発田南地域 包括支援センター (☎28-0112)
ここにこえがお	4月25日Ⓟ 午後1時30分～3時	新発田 リハビリテーション病院 (荒町)	体と頭を使うレクリエーション	無料	新発田西地域 包括支援センター (☎28-7447)

わかる・できる・体が変わる まちなか保健室「めざせスッキリ教室」

申・問 健康推進課地域保健第2係 (☎28-9213)

「運動が必要なのは分かるけど、なかなか始められない」という方、無理なく体を動かして健康を維持・改善しませんか。年間のスケジュールなど詳しくは市ホームページをご覧ください。



◀申込み用

「からだ整うウォーク&エクササイズ(春コース)」

対 おおむね40歳～74歳までの市民で医師から運動を止められていない方

時 5月13日Ⓟ・20日Ⓟ・27日Ⓟ(全3回)。時間は午後1時30分～2時40分(午後1時受付開始)

所 健康長寿アクティブ交流センター

内 正しい歩き方でのウォーキングと姿勢や体の動きを改善するストレッチや筋力トレーニングを実践します。5月20日は、血管年齢を測定できます

定 25人(抽選)

講 市健康運動指導士

申 4月8日Ⓟ午前9時～17日Ⓟ午後5時までに☎ W

※申込みの結果は郵送でお知らせします



各回の参加ごとに「にいがたヘルス&スポーツマイレージ」を100ポイント付与します



◀にいがたヘルス&スポーツマイレージ

「楽しく、わかりやすく運動できた」「正しい運動方法が理解できた」との声を多くいただいています

めざせ100彩

健康長寿すこやか通信

有田病院認知症疾患医療センター  
ミニ講座&交流会

時 4月8日Ⓟ午後2時～3時30分

所 同院(金谷)

内

▼同院作業療法士の伊藤直樹さんによるミニ講座「リハビリって何するの?～3つの職種の違いと作業療法について～」

▼参加者交流会・院内ツアー

申 4月7日Ⓟまでに☎、同院ホームページでW

申・問 同センター(☎22-4415)



▲同院  
ホームページ

「豊浦大学」参加者募集

対 市内在住の60歳以上の方

時 6月～3月に7回程度

所 豊浦地区公民館

¥ 内容により、参加費が必要な場合があります

定 40人(先着順)

他 申込みをされた方にメニューを送付します

申 4月17日Ⓟ～5月12日Ⓟの午前9時～午後5時に☎

申・問 豊浦地区公民館(☎22-2081)

認知症見守りかかとステッカーの交付

ID1016359

対 認知症などにより行方不明になるおそれのある40歳以上の市内在住の方

※40～64歳の方は、認知症の診断が必要です

利用者負担金=300円

持 対象の方の写真(最近のもので全身または上半身)

他 ステッカーを靴や杖などに貼っている方を見かけたときは、声をかけ、必要なときは警察に連絡してください。地域で認知症の高齢者などの見守りを依頼された場合は、ご協力をお願いします

申・問 高齢福祉課長寿支援係  
(☎28-9202)



▲貼付した状態

被扶養者対象の特定健診

対 市国民健康保険以外の保険組合に加入し、受診券をお持ちの被扶養者(国保組合加入者は本人含む)

時 令和9年3月上旬まで不定期に実施(予約制)

所 下越総合健康開発センター(本町4)

内 尿検査、血圧測定、身体計測、腹囲測定、血液検査、診察※心電図、眼底、貧血検査は追加料金が必要です

持 特定健診受診券、マイナ保険証または資格確認書

他 対象外の保険組合もありますので、お問い合わせください

申・問 (一財)下越総合健康開発センター集団検診課(☎28-1882)

献血バス「ゆうあい号」

ID1009302

この日程は、全血献血のみです。できるだけ、400ml献血にご協力をお願いします。

問 健康推進課保健予防係(☎28-9210)

▼5月3日Ⓟ午前10時～正午、午後1時30分～4時…しばたショッピングセンターコモタウン(舟入町3、受付はピオ21)

▼5月19日Ⓟ午前10時～11時30分…加治川支所、午後1時30分～3時30分…藤塚浜工業団地(藤塚浜、受付は㈱北日本ホーム食品裏)



# みんなの広場

青のタイトルは市以外の公共団体や任意団体、緑のタイトルは市民サークルなどからのお知らせです。  
掲載の申込みは、シティブロモーション室広報係(ヨリネスしばた5階)まで。  
☎28-9532・FAX22-3110 Eメール mirai@city.shibata.lg.jp

広報しばた	原稿締切日
6月1日号	4月20日㊤
7月1日号	5月22日㊤

「みんなの広場」の原稿は、上記の締切日までに提出をお願いします。

**フードバンクしばたからお願い**

家庭で余っているものの寄附を受け付け、必要な方にお届けする取組を行っています。  
受付時間 午前8時30分〜午後5時15分

**受付場所**

- ▼社会福祉課(ヨリネスしばた2階)
- ▼各支所、コミュニティセンター(菅谷・川東を除く)、生涯学習センター、新発田市ボランティアセンター(本町4にある専用の保管箱)

**募集するもの**

- ▼食品:米、野菜(規格外や家庭菜園のもの可)、缶詰、ふりかけ、瓶詰、レトルト食品、乾物、インスタント食品(いずれも賞味期限が1か月以上あるもの)
- ▼日用品:ペーパー類、洗剤など
- ▼電化製品:テレビ、冷蔵庫など
- ▼生活用品:鍋、フライパンなど

※肉や魚などのなま物は受け付けません。野菜や5kgを超える米、家電など大型のものは、直接フードバンクしばた

**新発田地域広域事務組合・下越福祉行政組合事務局の移転のお知らせ**

同組合は、新発田地域広域消防本部及び新発田消防署と統合し、4月1日より庁舎を移転しました。なお、移転に伴う電話番号・FAX番号の変更はありません。

**新庁舎所在地** 新発田市本町3丁目30番地2(二葉小学校隣接)

**問** 新発田地域広域事務組合事務局総務課(☎26-1501、新発田地域広域消防本部総務課(☎22-3789))

**サマーフェスティバル出店者募集**

7月25日㊤の午後5時〜9時に中央商店街〜メインストリート商店街で開催する同イベントの出店者を募集します。

**対** 出店を希望する飲食店など

**募集区画数** 10区画(抽選)

**出店料**

- ▼飲食:2万円(市外の方は2万2000円)
- ▼物販:6000円
- ▼PR出店:30000円から

**他** 当日は歩行者天国になります

**事務所に連絡ください**

**問** フードバンクしばた(本町3-3-3、☎20-8666)

**ついで夢からのお知らせ**

**申** とうらい夢事務局(☎28-7510、月〜金曜日の午前9時〜午後5時30分)

**【スポーツ指導者の派遣】**

地域や学校、PTA、企業が行う活動に指導者を紹介・派遣します。

**【スポーツスタッフ・サポーター・ズスタッフ登録者募集】**

**対** スポーツスタッフ:スポーツや健康づくりを目的とした運動指導をしている方または指導経験がある方。競技の種目や資格は問いません

**▼サポーターズスタッフ:** とうらい夢主催のイベント・教室の活動に協力できる方(イベントのみでも可)。資格は問いません

**申** 随時。☎またはとうらい夢ホームページのお問い合わせから、住所、氏名、生年月日、電話番号、どちらかに登録するかをお知らせください

**【しばたパラスポーツ振興応援事業】**

市内で障がい者スポーツ

**加治川桜堤ウォーク**

加治川治水記念公園からさくら大橋、紫雲寺橋を回る約5.5kmのコースを歩きます。

**時** 4月11日㊤午前9時30分〜11時30分(午前9時集合)

※小雨決行、荒天中止

**集合場所** 加治川治水記念公園

**他** 飲み物や絵葉書をプレゼントします

**問** 加治川を愛する会 宮嶋(☎090-15810-8115)

**【新発田郷土誌 第54号】を頒布します**

**所** 万松堂書店、高木書店、寺町たまり駅

**内** 新発田市及びその周辺地域の歴史・文化についての調査研究、史料解説など

**販売** 4月15日㊤から

**¥** 1500円(税込み)

**問** 新発田郷土研究会 大沼(☎32-2348)

**ついで湯の変わり湯**

5月の3日㊤・5日㊤・6日㊤、毎週日曜日の変わり湯は、パインあめの香り湯です。

**時** 午後3時〜11時

**※** 月曜日は定休日(5月4日㊤を含む)

**¥** 中学生以上480円、小学生150円、幼児70円。3日㊤・5日㊤・6日㊤、日曜日は小学生以下無料

**問** いいで湯(大栄町1、☎22-24455)

**弓道教室**

**対** 市内在住・在勤で中学生以上の方(未経験者も可)

**時** 5月9日〜8月8日の毎週水・土曜日。時間は午後7時〜8時30分

**所** 市弓道場(小舟町2)

**¥** 6000円(初回に集めます)

**定** 15人(先着順)

**他** 弓や矢は用意します

**申** 4月28日㊤までに☎

**申** 市弓道連盟事務局 小池(☎090-4678-0675)



相続の手続きを先延ばしにすると**「損する」**可能性があります!

**面倒な相続手続きは 専門家にお任せください**

**土地 家**  亡くなった後の手続きがわからない  
**預金・資産**  自分で解決する時間がない  
 複雑すぎて手続きが進まない

**最短3ヶ月** お客様は動かさず、ご自宅にいながら手続きが完了します

ご相談はご契約まで **何度でも無料** 相続しばた相談室

**出張無料** 新発田市五十公野6200番地18 相続しばた相談室 検索  
**土・日対応** 新発田地域振興局より車で3分 運営:行政書士阿部政俊事務所

行政書士 阿部政俊

相談窓口 **0120-29-1039**

自慢の味をたくさん詰め込みました!

**春のいろどり弁当**

**1,350円(税込)**

※2個よりご予約承ります

スポーツ大会・会議・研修会・各種イベント用特注弁当のご予約も承っております。お気軽にご相談ください。

**みやの屋 MIYANOYA**

〈新発田本店〉  
新発田市富塚町2-2-133  
(新発田自動車学校様となり)  
TEL **0254-20-7030**  
営業時間:9:00~19:00

みつる爺ちゃんが古希を迎えた記念につくる  
“ふるさとのような憩いの場” ブルーベリー農園

**みつる爺のブルーベリー畑**

blue berry farm 菅谷

R8年度オープン日

**6月27日**より  
毎週 土・日  
**10:00~16:00**  
まで営業します

甘くて美味しいブルーベリー  
無農薬栽培30品種450本  
親子3世代で夏の思い出づくり  
木の優しいぬくもりカフェスペース  
清涼感あるトイレ

畑/新発田市紫山66-1(旧菅谷小学校隣) TEL.090-1431-7101  
詳細・ご予約はこちら↓  
[jichan-blueberry.jimdofree.com](http://jichan-blueberry.jimdofree.com)

HP Instagram

**安心家族葬**

ご葬儀をご希望の内容と費用で施行いたします。どのようなご葬儀でもおまかせください

**会員募集中** 入会金1万円だけ 積立・年会費不要

**事前相談** 事前相談の方は入会金サービス

明治・大正・昭和・平成・令和

**真心葬儀の マルフヂ 葬祭**

マルフヂは 大きな信頼

**0120-028-074** | または **TEL:0254-22-2882**

**24時間年中無休**

大手町式場 マルフヂ会館本館・新館 緑町式場 アートホール桜・桜浪漫  
本社/新発田市大手町2-7-10

対 対象者 時 日時 所 場所・会場 内 内容 講 講師 料 料金 定 定員 持 持ち物 他 その他 申 申込方法・期間など 問 問合せ先 申・問 申込み先・問合せ先  
申 部分の略称 (☎直接、☎電話、F FAX、✉メール、W WEB申請、☐郵送(消印有効)、A はがき(必着))

### 敬和学園大学からのお知らせ

#### 【新入生歓迎公開学術講演会】

時 4月10日(金)午前10時50分～午後0時20分  
所 同大学(富塚)

内 国際基督教大学名誉教授の千葉真さんによる講演「現代とリベラルアーツ教育」  
申 前日までに☎※当日受付あり

申 同大学総務係(☎26-1-3636)

#### 【科目等履修生募集】

一般の方も気軽に大学の授業を受けられます。また、夜間にオンラインで開講する科目もあります。詳しくは、お問い合わせください。

対 高校卒業程度の学力を有する方

科目Ⅱ演習を除く200以上  
授業料Ⅱ一部を除き、半期1科目2万円程度

問 同大学教務係(☎26-1-2514)

### 陸上自衛隊新発田駐屯地からのお知らせ

【日曜兵舎広報史料館】シベリア出兵展Ⅰ  
時 4月1日(日)～6月30日(日)

午前9時～午後4時(月曜日は休館。月曜日が祝日の場合は翌日)

内 歩兵第16連隊が戦ったシベリア出兵に関する史料展示

問 同館(☎22-1-3151)

【駐屯地開設72周年、第30普通科連隊創設63周年記念行事】  
問 同駐屯地広報室(☎22-1-3151)

#### ▼市中パレード

時 4月25日(土)午後2時～2時30分

所 本町交差点～中央町交差点  
内 徒歩部隊、車両部隊による行進、ヘリコプターの観閲飛行

#### ▼記念行事

時 4月26日(日)午前10時～午後3時(午前8時30分開場)

所 同駐屯地  
内 記念式典、訓練・広報・装備品展示、ミニ電車・車両体験試乗、音楽演奏、売店など

他 車でお越しの方は、アイネスしばたまたは外ヶ輪小学校駐車場をご利用ください

※午前8時30分～午後2時50分までは、新発田駅から同駐屯地を結ぶシャトルバスを運行します

※ペットは入場できません(介助犬は入場可)  
※スタンドはありませんので

椅子などをお持ちください

### 【自衛官募集】

試験日など詳しくは、募集要項をご覧ください。

募集職種Ⅱ①幹部候補生(一般)②幹部候補曹③キャリア採用幹部④技術曹⑤一般曹候補生⑥2等陸海空士(任期制自衛官)

#### 受験資格

- ① 22歳以上26歳未満の者(要件により資格対象が異なります)
- ② 20歳以上33歳未満の者
- ③ 大卒以上で、指定された学部・専攻学科等を卒業後、2年以上の業務経験がある者
- ④ 20歳以上の国家免許資格取得者
- ⑤ 6・18歳以上33歳未満(採用予定月の末日現在)の者

申込締切日Ⅱ①26月5日(金)③4月5日(金)⑤5月7日(日)⑥随時

申 問 自衛隊新発田地域事務所(☎26-1-5619)



### 新発田地域広域事務組合 消防本部からのお知らせ

#### 【春の火災予防運動】

4月1日(日)から7日(土)まで、春の火災予防運動を実施します。火の取り扱いには気を付けましょう。

【林野火災注意報・警報について】  
全国各地で多発する林野火災を踏まえ、令和8年1月1日から、段階に応じて、「林野火災注意報」「林野火災警報」を発令し、防火指導の強化や火の使用制限の徹底などを行っています。発令基準など、詳しくは同消防本部ホームページをご覧ください。

#### 【住宅用火災警報器設置状況調査の実施】

各世帯の住宅用火災警報器の設置状況の把握や普及啓発活動のために、5月11日まで同調査を実施しています。

#### 【定期救命講習Ⅴ】

日時や内容、定員など詳しくは、同消防本部ホームページをご覧ください。お問い合わせは、お問い合わせください。



▲回答フォーム



▲Instagram

### 旧主要戦域での慰霊巡拝事業を実施します

実施地域などの詳細や参加を希望する遺族の方は、お問い合わせください。

問 県福祉保健総務課課務課恩給室(☎025-1-280-5180)

### 犬日和2026春

所 時 15月21日(日)、7月16日(日)、9月17日(日)

講 税理士の蟻塚剛さん  
定員や申込み方法など、詳しくは犬日和実行委員会のInstagramプログラムをご覧ください。

時 5月3日(日)午前10時～午後4時(雨天順延の場合は5月5日(日))

所 県立紫雲寺記念公園  
内 ワンちゃんのファッションショー、ドッグスポーツ、ドッグランお試し体験(有料)、ワークショップ、おやつの販売、キッチンカー出店など

他 犬日和の運営協力金となる「100円くじ」への参加に協力ください。また、中止の場合は同公園ホームページでお知らせします

問 同実行委員会Instagram



### 家庭犬のしつけ教室

講 ジャパンケンネルクラブ公認訓練士の村山直樹さん

申 下越動物保護管理センターホームページでW

問 新潟県下越動物愛護協会事務局(下越動物保護管理センター内、☎24-10207)

【講義講習】  
時 5月10日(日)午前10時～正午  
所 カルチャーセンター

¥ 講義のみは無料  
内 犬に関する法律や家庭犬のしつけ方  
定 講義のみは7組、左記の実技講習を受ける方は20組(いずれも先着順)

【実技講習】  
対 右記の講義講習を受講し、全ての日程に参加できる方。狂犬病及び5種以上の混合ワクチンを接種した、生後6か月以上の犬

### みんなの広場

あなたとあなたの大切な家族を守るために

**耐震診断 設計 改修** 電話相談受付中

●リフォーム時に合わせて耐震改修をすると費用削減に!

基礎の補強 筋かいで補強 合板・火打ちで補強

**(有)住宅環境** 新発田市豊町2丁目3-8 営業時間/9:00~18:00

☎0254-26-1143 住宅診断サービス新潟

LINE **新発田市公式LINE 友だち募集中**

子育て情報や暮らしに役立つ情報、イベント情報などをお届けします!

**友だち追加方法**  
右記の二次元コードから友だち追加してください

クチンを接種した、生後6か月以上の犬

時 5月17日(日)・24日(日)・31日(日)の午前8時～8時50分または午前9時～9時50分

所 県立紫雲寺記念公園ドッグラン

内 「お座り」「待て」の教え方など

¥ 2000円(新潟県動物愛護協会の会員でない方は、別途、入会費2000円が必要)

定 各回10組(先着順)

**所有者のいない猫の不妊去勢手術費用を補助します**

対 所有者のいない猫を保護し、県指定の協力動物病院で手術を受けさせることができる方

補助期間Ⅱ令和9年3月31日(日)まで

補助限度額Ⅱオス…5000円、メス…1万円

他 予算がなくなりしだい終了

申 手術の前に申請が必要

申 問 下越動物保護管理センター(☎24-10207)



# LET'S GO TO THE LIBRARY 図書館へ行こう

申込み先・問合せ先 ■中央図書館 (☎22-2418) ■歴史図書館 (☎24-2100) **新発田市立図書館** **検索**

## 中央図書館おすすめ図書

一般向け

### 「私の戦後80年、 そしてこれからのために」

岩波書店編集部／編  
赤坂真理ほか／著  
岩波書店／出版

「戦後80年」となる2025年は、「生身の戦後」を語り得る最後の節目。戦争体験者の100歳から19歳の大学生まで、さまざまな世代の、多様なバックグラウンドを持つ45人が「いま語りたこと」を寄せたメッセージ集。(TRC MARCより)

児童向け



### 「いちばんはじめに」

五味太郎／作  
偕成社／出版

いちばんはじめに目を覚ましたのは、こども。いちばんはじめに着替えたのも、歯を磨いて顔を洗ったのも、こども。遊んだのも、こどもがいちばんはじめで…。いきいきしたこどもの1日を描く、五味太郎の「こども賛歌」。(TRC MARCより)

## 中央図書館からのお知らせ

### デジタル利用者カードについて

図書館の利用者登録にパスワード設定を追加すると、スマートフォンで使える「デジタル利用者カード」の機能を追加することができます。設定方法など、詳しくはお問い合わせください。



デジタル利用者カードのイメージ▶

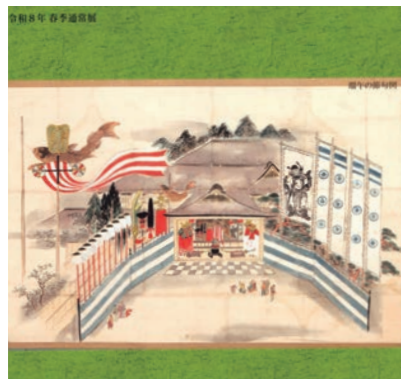
## 歴史図書館からのお知らせ

### 春季通常展「新発田藩の歴史資料」

江戸時代の新発田藩を紹介する代表的な資料を展示します。

時 4月4日⑤～6月16日⑤の午前9時～午後5時

他 4月4日⑤、5月2日⑤、6月6日⑤の午前11時、午後1時30分から展示解説を実施します



端午の節句図

### 城下町まち歩き (清水谷・蔵春閣編)

時 4月25日⑤午後1時30分～3時30分

集合場所＝イクネスしばた

内 城下町の絵図を片手に歴史図書館職員のご案内で、城下町を散策します

料 200円 (資料代・保険料・入館料)

定 15人 (先着順)

申 4月9日⑤～24日⑤の午前9時～午後5時に直電



### とようら歩こう会

日程・コース  
① 4月9日⑤：福島潟 桜・菜の花コース  
② 4月22日⑤：本田 安念寺コース  
③ 5月12日⑤：荒町 虹の里コース  
④ 5月28日⑤：五十公野 御茶屋寺周辺散策  
⑤ 6月8日⑤：下興野 古太田川巡りコース  
⑥ 6月30日⑤：屋内運動 真木山トレッキングコース  
集合時間 ①～③ 午前9時30分 ④～⑥ 午前9時

### アサテラの会

時 4月12日⑤午前7時30分～9時  
所 宝光寺 (諏訪町2)  
内 座禅を行い、おかゆを食べます  
料 3000円

### 社交ダンスパーティー

時 4月12日⑤午後1時30分～3時30分  
所 金蘭荘  
料 5000円 (飲み物あり)  
問 社交ダンスしばた 小池 (☎090-1248716827)

### ハーモニカ無料体験教室

時 4月14日⑤午後1時30分から  
所 新発田市ボランティアセンター (本町4)  
講 ハーモニカ指導認定講師の片岡光子  
持 ハーモニカC調 (種類は問わない。ない場合は電話で相談)  
問 さわやかハーモニカクラブ 片岡 (☎22-13831)



### きもの着付け講習会

対 中学生以上の女性  
初回講習日時 (次のいずれかを選択)  
① 4月15日⑤午後1時30分～3時30分  
② 4月17日⑤午前10時～正午  
※全3回。初回以降の開催日は、後日お知らせします  
所 健康長寿アクティブ交流センター  
内 着物の基本的な着方や帯のみの復習など希望に合わせて受講できます  
料 4200円 (全3回分)  
定 各回4人 (先着順)  
申 4月10日⑤までに直電  
申 問 絹の会 若月 (☎090-438319796)

### 「板金折り紙教室」カブト作り体験

時 4月24日⑤・25日⑤の午後1時30分～3時30分  
所 (株)シヤライズ (切梅)  
内 銅板が真鍮板でカブトを作ります  
料 1000円 (材料・加工代)  
定 各日8人 (先着順)  
持 手袋、内履き  
申 問 (株)シヤライズ 池田 (☎090-1439414567)

### 木とキルトとジャズ

時 4月25日⑤午後3時開演  
所 ギャラリー&コミュニティスペース・むくげ (上三光)  
出演 阿部真由美 (ボーカル)、池田知華子 (ピアノ)  
料 3000円  
他 終演後に旬の山菜料理を楽しむ会を開催します。詳しくは、お問い合わせください  
申 問 たくまた地域再生プロジェクト 小柳 (☎090-1543413185)

### サッカークラブ「FC五十公野」メンバー募集

対 園児～小学生 (東小学校区以外の方も入会可能)  
時 毎週1回 平日の午後7時～9時、土・日曜日 午前10時～午後2時  
所 東小学校  
料 月額2000円 (保険料含む)  
他 随時体験会を行っています  
申 問 同クラブ 江川 (☎090-1439414567)

### 女子サッカーチーム「ボラミーゴ新湯」メンバー募集

対 中学生～高校生  
時 毎週水曜日の午後7時～9時、日曜日の夕方  
所 新発田中央公園など  
料 年会費5000円、月額3000円  
他 随時体験会を行っています  
申 問 同チーム 江川 (☎090-1439414567)

### バウンドテニス会員募集

時 毎週金曜日の午後7時～9時  
所 紫雲寺中学校  
料 年会費3000円  
持 内履き  
他 初心者歓迎。見学も可能  
申 問 さえずりクラブ 石崎 (☎090-1314814502、午後6時～8時)



みんなの広場

**2025年U15全国選抜  
ジュニアテニス選手権第43回中牟田杯**  
男子シングルス、男子ダブルス出場…原田雄太(第一中3年)

**第34回全国小学生バドミントン選手権大会**  
4年生以下男子ダブルスベスト8…石井 明(佐々木小4年)、徳橋玲羽(外ヶ輪小4年)、4年生以下女子ダブルス出場…樋口七花(豊浦小4年)、樋口紗花(豊浦小4年)、4年生以下男子シングルス出場…遠山悠人(住吉小4年)

**第44回全日本ジュニアバドミントン選手権大会**  
ジュニア新人の部男子シングルスベスト16…天野愉斗(本丸中1年)

**高円宮杯JFA第37回  
全日本U15サッカー選手権大会**  
出場…浅香郁斗(紫雲寺中3年)、香野璃空(本丸中3年)、佐藤大知(猿橋中3年)、東屋敷明宏(本丸中3年)、渡辺桜我(東中3年)

**JAL沖縄第5回ルーキーズ・ベースボールカップ**  
出場…増子瑛大(豊浦中1年)

**第78回全日本バレーボール高等学校選手権大会**  
女子出場…新発田商業高校

**第35回東アジアホープス  
卓球大会日本代表選手選考会**  
女子シングルス出場…本間あやめ(川東小5年)

※学年は全て大会出場時のものです

文化・観光施設などがお得に!

問 シティプロモーション室広報係 ☎28-9532)

# 新潟広域都市圏連携事業 共通割引券

新潟広域都市圏の関係市町村にある文化・観光施設で利用できる割引券を発行します。ぜひ、ご利用ください。

## 対象施設・入館料(かっこ内は割引後) など

※営業時間や休館日などは、各施設にお問い合わせください

### 新発田市

#### ▼落谷虹児記念館

¥ 一般550円(450円)、高校生230円、小・中学生120円

問 ☎23-1013

#### ▼市島邸

¥ 一般630円(560円)、小・中学生320円(270円)

問 ☎32-2555

### 新潟市

#### ▼マリニピア日本海

¥ 大人1500円(1200円)、小・中学生600円(480円)、4歳以上200円(160円)

問 ☎025-222-7500

#### ▼新潟市會津八一記念館

¥ 大人500円(400円)、大学生300円

円(240円)、高校生200円(160円)、小・中学生100円(80円)。土・日曜日、祝日は、小・中学生は無料。特別展は料金が異なります

問 ☎025-282-7612

### 三条市

#### ▼三条市諸橋轍次記念館

¥ 一般500円(400円)

問 ☎0256-47-2208

### 燕市

#### ▼燕市産業史料館

¥ 大人400円(300円)、小・中学生、高校生100円(80円)

問 ☎0256-63-7666

### 五泉市

#### ▼五泉市村松郷土資料館

¥ 高校生以上130円(100円)

問 ☎0250-58-8293

#### ▼チャレンジランド杉川

¥ 【日帰り】大人880円(780円)、こども550円(450円)、【宿泊】冒険の館…大人2100円(2000円)、こども1650円(1550円) ほかにも部屋割必要、テント…大人1650円(1550円)、こども1100円(1000円)

問 ☎0250-55-6543

### 阿賀野市

#### ▼阿賀野市立吉田東伍記念博物館

¥ 一般300円(250円)、小・中学生150円(100円)

問 ☎0250-68-1200

#### ▼水原代官所

¥ 一般300円(250円)、小・中学生、高校生200円(150円)

問 ☎0250-63-1722

### 胎内市

#### ▼胎内昆虫の家

¥ 一般410円(310円)、小・中学生260円(210円)

問 ☎0254-48-3300

#### ▼胎内自然天文館

¥ 一般300円(200円)、小・中学生150円(100円)

問 ☎0254-48-0150

### 弥彦村

#### ▼弥彦の丘美術館

¥ 大人(高校生以上)500円(400円)、小・中学生250円(200円)

問 ☎0256-94-4875

### 阿賀町

#### ▼三川・温泉スキー場

¥ リフト1日券(平日) = 大人男性3500円(2800円)、女性・50歳以上2500円(2000円)、小・中学生2000円(1600円)

問 ☎0254-99-3738(オープン前は同町三川支所☎0254-99-2311)



### 第3回にじいろピアノコンクール 甲信越ファイナル

B級銀賞…佐々木 凜(御免町小3年)

### 第27回シヨパン国際ピアノコンクール in ASIA全国大会

中学生部門出場…手島康介(佐々木中1年)

### 第16回日本パッハコンクール全国大会

中学A部門奨励賞…佐藤有衣椰(本丸中1年)、小学3・4A部門金賞…相馬詩織(御免町小4年)

### 令和7年度歯・口の健康啓発標語コンクール 最優秀賞…窪田雪之(佐々木中2年)

### FISスノーボードワールドカップハーフパイプ 2026札幌大会

12位…竹内海叶(猿橋中3年)

### 第43回全国ホープス卓球大会

男子団体ベスト16…新発田ジュニア(A)、女子団体ベスト8…新発田ジュニア(A)、女子団体出場…新発田ジュニア(B)

### 第42回全国少年剣道選手権大会

小・中学生女子の部出場…津田紬希(村上第一中3年)

### 第53回日本リトルシニア日本選手権大会

出場…清野環太(東中1年)

### 令和7年度全国高等学校総合体育大会

陸上女子棒高跳ベスト16…関 綾音(開志国際高2年)、女子バレーボール出場…新発田商業高校、柔道男子個人60kg級出場…高地 凧(開志国際高2年)、柔道女子個人70kg級出場…中村由來(新発田高3年)、剣道女子団体出場…信田明果(東京学館新潟高3年)、登山男子団体出場…新発田南高校

### 第23回全日本女子軟式野球選手権大会

中高生の部出場…樋口苺香(本丸中3年)、山口小葉(本丸中3年)

### 第10回全日本中学女子軟式野球大会

出場…樋口苺香(本丸中3年)、山口小葉(本丸中3年)

### 第26回全国小学生ABCバドミントン大会

出場…樋口紗花(豊浦小4年)

### 第6回わんぱく相撲女子全国大会

出場…近 あい実(外ヶ輪小4年)

### 令和7年度全国中学校体育大会

陸上男子走幅跳出場…石井 颯(豊浦中3年)、柔道男子個人55kg級出場…高地 湊(東中3年)、柔道女子個人52kg級出場…齋藤月愛(第一中3年)

### 全国高等学校定時制通信制体育大会

バドミントン男子団体出場…渡邊賢輝(西新発田高2年)、ソフトテニス男子団体、男子ダブルス出場…佐藤空穂(西新発田高3年)、春口 壘(西新発田高3年)、陸上男子100m、200m、4×100mR、4×400mR出場…鈴木直孝(西新発田高1年)、陸上男子三段跳、4×100mR、4×400mR出場…渋谷心人(西新発田高1年)、陸上男子5000m出場…渡邊友翔(西新発田高2年)、陸上男子走幅跳、三段跳、4×400mR出場…高橋来夢(西新発田高1年)、陸上男子800m、4×400mR出場…芹野 空(西新発田高2年)、陸上女子200m、走高跳、4×100mR出場…小池恋雪(西新発田高3年)、陸上男子走高跳、400mH出場…高橋繁人(西新発田高2年)、陸上男子5000m出場…鎌田未撞(西新発田高3年)、陸上男子1500m、4×400mR出場…星野太陽(西新発田高2年)、剣道女子団体出場…前島由奈(西新発田高1年)、卓球男子シングルス出場…水田兼生(西新発田高1年)

### 第12回全国高等学校

#### 7人制ラグビーフットボール大会

出場…菅 翔直太(開志国際高3年)、星 雄大(開志国際高3年)、伊藤頼来(開志国際高2年)、榎本祐士(開志国際高2年)、富田健人(開志国際高2年)

### 第25回全日本少年少女空手道選手権大会

小学1年男子形出場…加藤晴真(東豊小1年)、田村 光(猿橋小1年)、山崎 駆(猿橋小1年)、小学2年男子形出場…関崎 紘(東小2年)、小学3年男子形出場…山崎 之(猿橋小3年)、小学4年女子形出場…井上仁美(東小4年)、城代和花(外ヶ輪小4年)、小学5年女子形出場…大沼 翼(外ヶ輪小5年)

### 第65回空手道糸東会全国選手権大会

小学1年女子形出場…江原 翠(住吉小1年)、小学4年男子組手出場…島津豪央(東小4年)、小学4年女子形・組手出場…井上仁美(東小4年)、小学6年男子組手出場…島津央理(東小6年)、中学1年男子形・組手出場…齋藤稜太(新潟第一中1年)、中学1年男子組手出場…高山真寿(新潟第一中1年)、中学3年女子形出場…猪股里奈(新発田第一中3年)

### 第21回全国高等学校

#### 合同チームラグビーフットボール大会

カップ第3位…荒井和輝(新潟工業高2年)、出場…榎本祐士(開志国際高2年)、富田健人(開志国際高2年)

### 第15回全国高等学校女子

合同チームラグビーフットボール大会  
プレート第2位…伊藤かれん(開志国際高3年)、狩野莉奈(開志国際高3年)、齋藤純友(新潟工業高2年)

### 第79回国民スポーツ大会

卓球少年女子出場…浅井穂香(本丸中3年)、テニス少年女子出場…肥田野 唯(開志国際高1年)、バレーボール少年女子出場…伊藤萌(新発田商業高3年)、大越真世(新発田商業高3年)、大滝芽芽(新発田商業高3年)、齋藤星乃花(新発田商業高3年)、坂上心華(新発田商業高3年)、澤 結子(新発田商業高3年)、野崎瑠々菜(新発田商業高3年)、渡邊百花(新発田商業高3年)、小野 紗(新発田商業高2年)、山田亜来(新発田商業高2年)、加藤結衣(新発田商業高1年)、バスケットボール成年女子出場…相馬珠里(新潟医療福祉大1年)、バドミントン成年男子出場…佐々木大樹(敬和学園大3年)

### 第41回全国小学生陸上競技交流大会

5年男子100m出場…塩原 碧(佐々木小5年)

### JOCジュニアオリンピックカップ

#### 第56回U16陸上競技大会

女子円盤投ベスト16…松田沙弓(紫雲寺中3年)

### JOCジュニアオリンピックカップ

#### 第19回U18陸上競技大会

女子棒高跳ベスト16…関 綾音(開志国際高2年)、男子300mH出場…梅澤 翠(日本文理高3年)

### 令和7年度全日本卓球選手権大会

女子ダブルスベスト16、13歳以下女子シングルス出場…本間あやめ(川東小5年)、13歳以下女子シングルス出場…筑井朋星(川東小5年)

### 2026年全日本卓球選手権大会

ジュニア女子シングルス出場…浅井穂香(本丸中3年)

### 第7回日本クラブユース女子サッカー大会(U-18)

出場…川崎実祐(新発田南高3年)、更級一花(新発田南高3年)、米野沙良(新発田南高2年)

### JFA第29回全日本U-18女子サッカー選手権大会

ベスト8…川崎実祐(新発田南高3年)、更級一花(新発田南高3年)、齋藤 蓮(新発田南高2年)、米野沙良(新発田南高2年)、緒形達想(新発田南高1年)

## 新潟広域都市圏連携事業 文化・観光施設共通割引券

この券の提示で次の施設の入館料を割引します

- (新潟市) マリニピア日本海、會津八一記念館
- (三条市) 諸橋轍次記念館
- (新発田市) 落谷虹児記念館、市島邸
- (燕市) 燕市産業史料館
- (五泉市) 五泉市村松郷土資料館、チャレンジランド杉川
- (阿賀野市) 吉田東伍記念博物館、水原代官所
- (胎内市) 胎内昆虫の家、胎内自然天文館
- (弥彦村) 弥彦の丘美術館
- (阿賀町) 三川・温泉スキー場

**有効期限 2027年3月31日まで**

- ※割引額、営業時間、休館日は各施設により異なります
- ※本人と同行者全員を割引します ※新発田市に在住の方のみ使用可
- ※原本のみ使用可。有効期限まで何回でも使用できます
- ※他券との併用不可

新発田市

# しばたまちの話題

## フォトスケッチ

### Shibata Photo Sketch

特別編

掲載しきれなかった写真は、新発田市公式Instagramで公開しています



3/15日  
成人式



～二十歳の集い～

SHIBATA\_CITY\_OFFICIAL ◀市公式Instagram



# くらしの相談所

【問合せ先】  
市民生活課市民相談センター・  
消費生活センター  
(☎28-9110)

## 還付金詐欺にご注意を!

市役所や年金事務所などの公的機関から税金や保険料が戻ってくるという還付金詐欺の電話が多く発生しています。ATMに誘導され、指示されたとおりにATMを操作すると、お金を「受け取る」のではなく、犯人側の口座に「振り込む」というものです。払い戻しには期限があると焦らせ、早くATMに向かうよう指示をします。

### アドバイス

- ・ATMから税金、保険料は戻りません
- ・電話でお金が出たら詐欺を疑いましょう
- ・還付金などに心当たりのある方、または不審に思った方は、市役所などの担当部署へ連絡し確認しましょう

## 市民生活相談・消費生活相談

市民相談センター・消費生活センター(ヨリネスしばた1階)では、「心配ごと相談」や「消費生活問題の相談」を受け付けていますので、ご利用ください。  
開設時間=土・日曜日、祝日・年末年始を除く  
9:00~16:00(受付は15:30まで)

## 司法書士による無料相談 要予約

ID1026284

相談は、1人30分まで、年度に1回限りです。  
とき=5月7日☎13:30~16:30  
ところ=消費生活センター(ヨリネスしばた1階)  
予約先=同センター(☎28-9110)  
※5月1日☎15:30までに予約してください

## 5月の相談

行政相談 ID1000621  
総務省 新潟行政評価事務所 (☎025-282-1112)

どの会場でも相談できます。ヨリネスしばた及び加治川庁舎については、希望日の10日前までに予約が必要です

- ▼イオン新発田店(住吉町5) 1日☎ 10:00~12:00
- ▼豊浦庁舎1階和室 12日☎ 9:30~12:00
- ▼健康プラザしんじ会議室 19日☎ 13:00~15:00
- ▼加治川庁舎3階行政相談室 28日☎ 9:30~12:00
- ▼ヨリネスしばた5階相談室501 29日☎ 9:30~12:00

行政書士による無料相談 総務課(☎28-9540)

市民文化会館1階講堂 21日☎ 13:00~16:00

弁護士無料法律相談 要予約 ID1000626

相談は、1人30分まで、年度に1回限りです  
予約先=人権啓発課(☎28-9630)  
受付開始=5月1日☎8:30から  
▼ヨリネスしばた 20日☎ 14:00~17:00

人権相談 人権啓発課(☎28-9630) ID1000625

人権擁護委員が相談を受け付けます  
▼生涯学習センター 7日☎ 13:30~15:30

## まちなか保健室「こころの健康相談会」～あなたの気持ちを話してみませんか～

対 市民  
開催日=祝日、年末年始を除く毎週火・木曜日の午後1時30分から、午後3時から  
所 ヨリネスしばた

内 臨床心理士がお話を伺います  
定 各日2組(先着順)  
申 希望日の前日(平日)午後5時までに直電W  
申・問 健康推進課地域保健第1係(☎28-9213)



▲申込み用

## シルバー人材センター 入会説明会

時 5月13日☎・27日☎10:00から  
所 健康長寿アクティブ交流センター  
問 新発田事務所(市役所別館3階、☎22-1010)



# 会員はチケット無料!

新発田で年間を通じて生の本格派コンサートを開催!

コンサート情報  
**Concert** 今年は歌姫の素晴らしい公演が続きます!

例会会場は全て  
新発田市民文化会館

■第207回例会

## 城南海&扇谷研人 デュオライブ



“THE カラオケ☆バトル”で初の10冠を達成した圧倒的な美声が魅力の城南海(きずき みなみ)。感情の機微を鮮やかに表現するピアニストと共に贈るスペシャルデュオライブ。

4月12日(日)15:00  
 会員は年会費のみ  
 一般券 5,000円  
 好評発売中!

■第208回例会

## イルカ 55周年コンサート ～あいのたね♡まこう!～



記念すべき55周年のコンサートは1年限定の“スペシャルバージョン”! あたたかさに溢れるイルカの声が、歌と演奏、サウンドが、青春のあの頃と今現在を交錯します。

7月25日(土)16:30  
 会員は年会費のみ  
 一般券 7,000円  
 発売日4月24日(金)

■第209回例会

## Takana Miyamoto × May J. in Shibata



美しい歌声で「アナと雪の女王」の日本版主題歌で注目を集めた May J.。マルチピアニスト宮本貴奈と共に名曲の数々を聴かせてくれます。

11月3日(火・祝)15:00  
 会員は年会費のみ  
 一般券 6,000円  
 発売日8月7日(金)

会員特典コンサート 県内各地の公演 会員は1,000円引

- 尾崎裕哉&宮本貴奈 4/29(祝) 15:00  
見附市文化ホールアルカディア 全席指定6,000円
- 中西圭三 with宮本貴奈 5/17(日) 15:00  
越後妻有文化ホール「段十ろう」 全席指定5,500円
- 細坪基佳～青春の綴記～ 5/24(日) 14:00  
新潟県民会館小ホール 全席指定6,500円
- 榊原大(pf)&齋藤たかし(ds) 5/30(土) 18:30  
ビュー福島潟6階展望ホール 全席自由5,000円
- 佐藤竹善×宮本貴奈 5/31(日) 16:00  
ラポルテ五泉(多目的ホール) 全席指定6,000円
- 鈴木康博 LIVE2026 6/28(日) 16:00  
新潟ジョイア・ミーア 全席自由7,000円

### 下越音楽鑑賞協会は・・・

新発田で『本物の音楽』を聴くために37年前にスタートし、2024年4月の南こうせつコンサートで200回目の例会を迎えました。地方では採算が合わないコンサート等を開催するため、会員が会費を出し合って運営しています。年会費(12,000円)だけで、今年は3回の公演が鑑賞できます。チケット代は要りません。

- 【会員になると】年会費を入会時に納入するだけで、年間3回程度の公演チケットが郵送されます。公演に参加できない場合は家族や友人・知人に参加して頂いても構いません。公演当日の受付当番やお手伝い等はありません。
- 【特典もあります】会報で今後の予定や例会以外の地元コンサート情報、チケットの割引等のお知らせをお伝えします。
- 【入会するには】1名からの入会も可能ですが、2～3名での入会をおすすめします。事務局にお申込み後、年会費を納入してください。郵便振替での納入も可能です。  
**※4月から入会を希望される方は4月10日(金)までにご連絡ください。**

入会・チケットのお問い合わせ

下越音楽鑑賞協会 TEL. 0254-22-1404

◎ 受付時間：平日 午前 10:00～午後 5:00 ◎ 住所：新発田市大柴町 6-6-4

令和8年4月1日発行 No.1651  
 編集・発行/新発田市みらい創造課シティプロモーション室広報係  
 〒957-8686 新発田市中央町3-3-3

☎ 0254-22-3030 (代表) FAX 0254-22-3110  
 Eメール mirai@city.shibata.lg.jp

印刷/島津印刷株式会社



「広報しばた」は環境にやさしい植物油インキを使用しています



ミックス 証 | 責任ある森林管理を受けています FSC® C134698